

Automatický měřič krevního tlaku na paži

M3 Comfort (HEM-7155-E)

X3 Comfort (HEM-7155-EO)

**Před použitím si přečtěte Návod
k obsluze ① a ②.**

CZ

Symboly

1. Úvod

Děkujeme vám, že jste si zakoupili automatický měřič krevního tlaku na paži OMRON. Tento měřič krevního tlaku používá oscilometrickou metodu měření krevního tlaku. To znamená, že měřič zjišťuje pohyb krve přes brachiální artérii a na základě tohoto pohybu stanovuje digitální hodnotu.

1.1 Bezpečnostní pokyny

Tento návod k obsluze vám poskytuje důležité informace o automatickém měřiči krevního tlaku na paži OMRON. Aby bylo zajištěno bezpečné a správné použití tohoto měřiče, **PŘEČTĚTE SI** a **POCHOPTE** všechny bezpečnostní a provozní pokyny. **Pokud těmto pokynům nerozumíte nebo máte nějaké otázky, kontaktujte předtím, než se pokusíte tento měřič použít, maloobchodního prodejce nebo distributora společnosti OMRON. Podrobné informace o vašem krevním tlaku vám poskytnete váš ošetřující lékař.**

1.2 Účel použití

Jedná se o digitální měřič určený k měření krevního tlaku a tepové frekvence u dospělých pacientů. Přístroj během měření detekuje výskyt nepravidelného srdečního tepu a označuje jej symbolem u výsledku měření. Je určen hlavně pro běžné domácí využití.

1.3 Příjem a kontrola

Vyjměte tento měřič z obalu a zkontrolujte, zda není poškozen. Pokud je měřič poškozen, **NEPOUŽÍVEJTE JEJ** a obraťte se na maloobchodního prodejce nebo distributora společnosti OMRON.

2. Důležité bezpečnostní informace

Předtím, než použijete tento měřič, si přečtete část Důležité bezpečnostní informace v tomto návodu. Z důvodů bezpečnosti je nutné pozorně dodržovat tento návod.

Návod si ponechte pro budoucí použití. Podrobné informace o vašem krevním tlaku vám **POSKYTNĚ VÁŠ OŠETŘUJÍCÍ LÉKAŘ**.

A 2.1 Varování

Označuje potenciálně nebezpečné situace, které – pokud jim nezabráníte – mohou vést k úmrtí nebo vážnému zranění.

- Nepoužívejte měřič u nemluvnat, batolat, dětí nebo osob, které se nedokáží vyjádřit.
- **NEUPRAVUJTE** si dávky léků na základě hodnot naměřených tímto měřičem krevního tlaku. Užívejte léky tak, jak je předepsal váš lékař. **POUZE** lékař má kvalifikaci k diagnóze a léčbě vysokého krevního tlaku.
- **NEPOUŽÍVEJTE** měřič na zraněné paži nebo na paži, u které probíhá léčba.
- **NENASAZUJTE** manžetu na paži, pokud je vám aplikována infuze nebo krevní transfuze.
- **NEPOUŽÍVEJTE** tento měřič v oblastech s vysokofrekvenčním (HF) chirurgickým vybavením, zařízeními pro zobrazení pomocí magnetické rezonance (MRI) či skenery výpočetní tomografie (CT). Mohlo by to způsobit nesprávnou funkci monitoru nebo nepřesné měření.
- **NEPOUŽÍVEJTE** tento měřič v prostředí s vysokým obsahem kyslíku nebo blízko hořlavých plynů.
- Pokud trpíte běžnou arytmií, jako sínovou nebo komorovou s předčasnými stahy či fibrilací síní, kornatěním tepen, špatným prokrvením, diabetem, onemocněním ledvin, preeklampsií nebo pokud jste těhotná, poraďte se před použitím přístroje s lékařem. **UPOZORŇUJEME**, že kterékoli z těchto potíží a stavů spolu s pohybem, chvěním a svalovým třesem pacienta mohou ovlivnit odečet naměřené hodnoty.
- **NIKDY** si nestanovujte diagnózu či léčbu na základě vámi naměřených hodnot. **VŽDY** se poraďte se svým lékařem.
- Aby nedošlo k uškrcení, uchovávejte vzduchovou hadičku a kabel síťového adaptéru mimo dosah nemluvnat, batolat a dětí.
- Tento produkt obsahuje drobné součásti, které mohou v případě polknutí způsobit udušení nemluvnat, batolat či dětí.

Síťový adaptér (volitelné příslušenství) – manipulace a použití

- Pokud je přístroj nebo kabel síťového adaptéru poškozený, síťový adaptér **NEPOUŽÍVEJTE**. Pokud je přístroj nebo kabel poškozený, ihned vypněte napájení a síťový adaptér odpojte.

- Zapojte síťový adaptér do příslušné elektrické zásuvky. **NEPOUŽÍVEJTE** rozbočovací zásuvky.
- Síťový adaptér **NIKDY** nezapojujte ani neodpojujte ze zásuvky mokřými rukama.
- Síťový adaptér **NEROZEBÍREJTE** ani se jej nepokoušejte opravovat.

Manipulace s bateriemi a jejich použití

- Baterie ukládejte mimo dosah nemluvňat, batolat a dětí.



2.2 Upozornění

Označuje potenciálně nebezpečné situace, které – pokud jim nezabráníte – mohou vést k lehkému nebo středně těžkému zranění uživatele či pacienta nebo k poškození vybavení či jiných předmětů.

- Pokud se vyskytne podráždění pokožky nebo jiné obtíže, přestaňte měřič používat a poradte se se svým lékařem.
- Než měřič použijete na paži s intravaskulárním přístupem nebo léčbou či arteriovenózním (A-V) zkratem, poradte se s lékařem. Důvodem je dočasné narušení průtoku krve, které může mít za následek zranění.
- V případě, že jste podstoupili mastektomii, se před použitím tohoto měřiče poradte s lékařem.
- V případě vážných potíží průtoku krve nebo krevních onemocnění se před použitím tohoto měřiče poradte s lékařem, jelikož nafouknutí manžety může způsobit pohmoždění.
- **NEPROVÁDĚJTE** měření častěji, než je nutné, protože vlivem narušení průtoku krve může dojít k pohmoždění.
- Manžetu nafukujte **POUZE** tehdy, pokud je umístěna v horní části paže.
- Pokud se manžeta nezačne během měření vyfukovat, sejměte ji.
- **NEPOUŽÍVEJTE** přístroj pro jakýkoli jiný účel než pro měření krevního tlaku.
- Ujistěte se, že během měření se ve vzdálenosti do 30 cm od přístroje nenachází žádné mobilní zařízení ani jiné elektrické zařízení, které vyzařuje elektromagnetická pole. Mohlo by to způsobit nesprávnou funkci monitoru nebo nepřesné měření.
- Měřič nebo jeho další součásti **NEROZEBÍREJTE** ani se je **NEPOKOUŠEJTE** OPRAVOVAT. Mohlo by to vést k nepřesnému měření.

- **NEPOUŽÍVEJTE** měřič v místě, kde se objevuje vlhkost nebo riziko stříknutí vody na tento měřič. Toto může měřič poškodit.
- **NEPOUŽÍVEJTE** měřič v pohyblivém se dopravním prostředku, např. automobilu či letadle.
- Měřič **NEUPUSTTE** a **NEVYSTAVUJTE** silným otřesům nebo vibracím.
- **NEPOUŽÍVEJTE** tento měřič v místech s vysokou či nízkou vlhkostí nebo vysokými či nízkými teplotami. Přečtěte si kapitolu 6.
- Během měření sledujte paži a zajistěte, aby měřič dlouhodobě nenarušil cirkulaci krve.
- **NEPOUŽÍVEJTE** tento měřič v místech, kde se předpokládá časté použití, jako například ve zdravotních klinikách nebo lékařských ordinacích.
- **NEPOUŽÍVEJTE** tento měřič zároveň s dalším zdravotnickým elektrickým zařízením. Mohlo by to způsobit nesprávnou funkci a/nebo nepřesné měření.
- Minimálně 30 minut před provedením měření se vyhněte koupání, požití alkoholu nebo kofeinu, kouření, cvičení a konzumaci jídla.
- Před zahájením měření minimálně 5 minut odpočívajte.
- Před provedením měření odstraňte z paže těsně přiléhající nebo silný oděv.
- V průběhu měření **POUŠTAŇTE** v klidu a **NEMLUVTE**.
- Měřič používejte **POUZE** u osob, jejichž obvod paže je ve specifikovaném rozsahu manžety.
- Před provedením měření zajistěte, aby se měřič aklimatizoval na pokojovou teplotu. Provádění měření po extrémní změně teploty může vést k nepřesnému měření. Pokud byl měřič skladován při maximální nebo minimální skladovací teplotě a chystáte se ho použít v prostředí s teplotním rozsahem specifikovaným jako provozní podmínky, doporučuje společnost OMRON počkat 2 hodiny na jeho zahřátí či zchlazení. Další informace k provozní a skladovací/transportní teplotě naleznete v kapitole 6.
- **NEPOUŽÍVEJTE** tento měřič poté, co uplynula jeho doba životnosti. Přečtěte si kapitolu 6.
- Manžetu ani vzduchovou hadičku **NADMĚRNĚ** **NEOHÝBEJTE**.
- Během měření vzduchovou hadičku **NEOHÝBEJTE** A **NEKRŮTTE** s ní. Mohlo by dojít k poranění z důvodu přerušení průtoku krve.
- Chcete-li odpojit vzduchovou zástrčku, zatáhněte za plastovou vzduchovou zástrčku v základě hadičky, nikoli za hadičku samotnou.

- Použijte POUZE síťový adaptér, manžetu, baterie a příslušenství specifikované pro použití s tímto přístrojem. Používání nepodporovaných síťových adaptérů, manžet a baterií by mohlo vést k poškození přístroje.
- Použijte POUZE manžetu, která byla pro tento přístroj schválena. Použití jiných manžet může mít za následek nesprávně naměřené hodnoty.
- Nafukování manžety na vyšší než doporučený tlak může vést ke vzniku modřin na paži v místě aplikace manžety. **POZNÁMKA:** Další informace naleznete v části „Je-li váš systolický tlak vyšší než 210 mmHg“ v kapitole 13 Návodu k obsluze (2).
- Před likvidací přístroje a veškerého používaného příslušenství nebo volitelných součástí si přečtěte část „Správná likvidace tohoto produktu“ v kapitole 7 a dodržujte uvedené pokyny.

Síťový adaptér (volitelné příslušenství) – manipulace a použití

- Zasuňte síťový adaptér zcela do zásuvky.
- Při odpojování síťového adaptéru ze zásuvky bezpečně zatáhněte za adaptér. **NETAHEJTE** za napájecí kabel.
- Při manipulaci s kabelem síťového adaptéru: Zabraňte poškození. / Nelámejte jej. / Nepokoušejte se jej upravovat. **ZABRAŇTE** přiskřípnutí. / Násilím jej neohýbejte ani za něj netahejte. / Nekrutte s ním. **NEPOUŽÍVEJTE** jej, pokud je smotán ve svazku. **NEPOKLÁDEJTE** na něj těžké předměty.
- Ze síťového adaptéru otřete všechnen prach.
- Když síťový adaptér nepoužíváte, odpojte jej od napájení.
- Před čištěním přístroje síťový adaptér odpojte.

Manipulace s bateriemi a jejich použití

- **NEVKLÁDEJTE** baterie s nesprávně orientovanou polaritou.
- Pro tento měřič používejte POUZE 4 alkalické nebo manganové baterie typu „AA“. **NEPOUŽÍVEJTE** jiné typy baterií. **NEPOUŽÍVEJTE** staré a nové baterie dohromady. **NEPOUŽÍVEJTE** různé značky baterií dohromady.
- Pokud nebudete měřič delší dobu používat, baterie vyjměte.
- Dostane-li se vám kapalina z baterie do očí, ihned je vypláchněte velkým množstvím čisté vody. Okamžitě se poradte s vaším lékařem.

- Dostane-li se vám kapalina z baterie na pokožku, ihned ji opláchněte velkým množstvím čisté vlažné vody. Pokud podráždění, zranění nebo bolest přetrvává, poraďte se s vaším lékařem.
- **NEPOUŽÍVEJTE** baterie po vypršení jejich doby životnosti.
- Baterie pravidelně kontrolujte, abyste zajistili, že jsou v dobrém provozním stavu.

2.3 Všeobecná bezpečnostní opatření

- Chcete-li zastavit měření, stiskněte v jeho průběhu tlačítko [START/STOP].
- Provádíte-li měření na pravé paži, vzduchová hadička musí být na straně od lokte. Dávejte pozor, abyste si paži o ni neopírali.



- Krevní tlak v pravé a levé paži může být různý a naměřená hodnota se může lišit. K měření používejte vždy stejnou paži. Pokud se hodnoty mezi oběma pažemi podstatně liší, poraďte se s lékařem, kterou paži máte k měření používat.
- Při použití volitelného síťového adaptéru nepoužívejte měřič na takových místech, na kterých může být zapojení a odpojení síťového adaptéru obtížné.

Manipulace s bateriemi a jejich použití


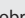




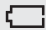
- Likvidace použitých baterií by měla být provedena v souladu s místními předpisy.
- Dodané baterie mohou mít kratší životnost než nové.

Vedte si záznamy o svém krevním tlaku a pulzu, které pak můžete ukázat svému lékaři. Jedno jediné měření není schopné poskytnout přesné informace o vašem skutečném krevním tlaku. Pro vedení záznamů několika hodnot naměřených v dané době použijte zápisník krevního tlaku. Pro stažení PDF souborů zápisníku navštivte internetové stránky www.omron-healthcare.com.

3. Chybová hlášení a řešení problémů

V případě, že se během měření vyskytne některý z níže uvedených problémů, nejprve zkontrolujte, že se ve vzdálenosti do 30 cm od přístroje nenachází žádné jiné elektrické zařízení. Pokud problém přetrvává, nahlédněte do tabulky níže.

Displej/problém	Možná příčina	Řešení
E1 se zobrazuje nebo se manžeta nenafukuje.	Tlačítko [START/STOP] bylo stisknuto, když manžeta nebyla nasazena na paži.	Opětovným stisknutím tlačítka [START/STOP] přístroj vypněte. Po bezpečném nasazení vzduchové zástrčky a správném upevnění manžety stiskněte tlačítko [START/STOP].
	Vzduchová zástrčka není zcela zapojena do měřiče.	Vložte vzduchovou zástrčku.
	Manžeta není upevněna správně.	Upevněte manžetu správně a poté proveďte další měření. Přečtěte si kapitolu 5 Návodu k obsluze (2).
	Z manžety uniká vzduch.	Vyměňte manžetu za novou. Přečtěte si kapitolu 12 Návodu k obsluze (2).
E2 se zobrazuje nebo nelze měření provést po nafouknutí manžety.	Během měření se pohybujete nebo mluvíte a manžeta se nenafoukne správně.	V průběhu měření zůstaňte v klidu a nemluvte. Pokud se hlášení „E2“ zobrazuje opakovaně, nafoukněte manžetu ručně tak, aby systolický tlak byl o 30 až 40 mmHg vyšší, než předchozí naměřené hodnoty. Přečtěte si kapitolu 11 Návodu k obsluze (2).
	Pokud je systolický tlak vyšší než 210 mmHg, nelze měření provést.	
E3 zobrazeno	Manžeta je nafouknuta na vyšší než maximální povolený tlak.	Během měření se nedotýkejte manžety ani neohýbejte vzduchovou hadičku. Pokud manžetu nafukujete ručně, přečtěte si kapitolu 11 Návodu k obsluze (2).
E4 zobrazeno	Během měření se pohybujete nebo mluvíte. Vibrace narušují měření.	V průběhu měření zůstaňte v klidu a nemluvte.

Displej/problém	Možná příčina	Řešení
 zobrazeno	Tepová frekvence není detekována správně.	Upevněte manžetu správně a poté proveďte další měření. Přečtěte si kapitolu 5 Návodu k obsluze (2). V průběhu měření zůstaňte v klidu a správně se usadte. Pokud se symbol „  “ objevuje i nadále, doporučujeme poradit se s lékařem.
 zobrazeno		
 během měření neblíká		
 zobrazeno	Měřič má závadu.	Stiskněte znovu tlačítko [START/STOP]. Pokud se stále objevuje symbol „Er“, obraťte se na maloobchodního prodejce nebo distributora společnosti OMRON.
 blíká	Baterie jsou téměř vybité.	Doporučujeme vyměnit všechny 4 baterie za nové. Přečtěte si kapitolu 3 Návodu k obsluze (2).
 Zobrazeno, nebo se měřič během měření neočekávaně vypne	Baterie jsou vybité.	Okamžitě vyměňte všechny 4 baterie za nové. Přečtěte si kapitolu 3 Návodu k obsluze (2).
Na displeji měřiče se nic nezobrazuje.	Nesprávná polarita baterií.	Zkontrolujte správné umístění baterií. Přečtěte si kapitolu 3 Návodu k obsluze (2).
Naměřené hodnoty se zdají příliš vysoké či příliš nízké.	Krevní tlak neustále kolísá. Váš krevní tlak může ovlivnit mnoho faktorů včetně stresu, denní doby a/nebo způsobu aplikace manžety. Přečtěte si kapitolu 2 Návodu k obsluze (2).	
Nastane jiný problém.	Vypněte měřič stisknutím tlačítka [START/STOP]; poté tlačítko stiskněte znovu a proveďte měření. Pokud problém přetrvává, vyjměte baterie a vyčkejte 30 sekund. Poté baterie znovu nainstalujte. Pokud problém přetrvává, kontaktujte maloobchodního prodejce nebo distributora společnosti OMRON.	

4. Omezená záruka

Děkujeme vám za zakoupení výrobku společnosti OMRON. Tento výrobek je sestaven z vysoce kvalitních materiálů a při jeho výrobě bylo dbáno velké pečlivosti. Je navržen tak, aby vás uspokojil ve všech směrech za předpokladu, že bude správně používán a udržován dle pokynů v návodu k obsluze.

Společnost OMRON poskytuje na tento výrobek záruku po dobu 5 let od data zakoupení. Společnost OMRON ručí za správnou konstrukci, zpracování a materiály tohoto výrobku. Během tohoto záručního období společnost OMRON bez poplatku za práci nebo díly opraví nebo vymění vadný výrobek nebo jeho vadné části.

Záruka se nevztahuje na následující situace:

- A. Náklady na dopravu a rizika při dopravě.
- B. Náklady na opravy a/nebo vady vzniklé opravami neoprávněnými osobami.
- C. Pravidelné kontroly a údržbu.
- D. Selhání nebo opotřebení volitelného příslušenství nebo dalších doplňků jiných než samotné hlavní jednotky, nejsou-li výslovně uvedeny výše.
- E. Náklady vzniklé vlivem nepřijetí reklamace (tyto budou účtovány).
- F. Škody jakéhokoli druhu, včetně osobních, způsobených náhodně nebo chybným používáním.
- G. Služby kalibrace nejsou součástí záruky.
- H. Na volitelné příslušenství se vztahuje záruka jeden (1) rok od data zakoupení. Volitelné díly zahrnují mimo jiné následující položky: manžetu a hadičku manžety.

Pokud je nutné využít služeb záručních oprav, požádejte o opravu prodejce, od kterého jste produkt zakoupili, nebo autorizovaného distributora společnosti OMRON. Adresu naleznete na obalu produktu / v dokumentaci nebo u specializovaného prodejce. Máte-li potíže s vyhledáním zákaznických služeb společnosti OMRON, kontaktujte nás:

www.omron-healthcare.com

Opravy nebo výměny v rámci záruky neposkytují právo na prodloužení nebo obnovení záruční doby.

Záruka bude poskytnuta, pouze pokud je vrácen úplný produkt společně s originální fakturou / účtenkou vydanou zákazníkovi prodejcem.

5. Údržba

5.1 Údržba

Abyste uchránili svůj měřič před poškozením, dodržujte následující pokyny:
Změny nebo úpravy neschválené výrobcem způsobí propadnutí záruky uživatele.

Upozornění

Měřič nebo jeho další součásti NEROZEBÍREJTE ani se je NEPOKOUŠEJTE OPRAVOVAT. Mohlo by to vést k nepřesnému měření.

5.2 Skladování

- Pokud měřič nepoužíváte, uchovávejte jej v úložném pouzdře.
 1. Odpojte manžetu od měřiče.

Upozornění

Chcete-li odpojit vzduchovou zástrčku, zatáhněte za plastovou vzduchovou zástrčku v základě hadičky, nikoli za hadičku samotnou.

2. Opatrně vzduchovou hadičku zabalte do manžety. Poznámka: Vzduchovou hadičku nadměrně neohýbejte ani nemačkejte.

3. Uložte přístroj a ostatní součásti do úložného pouzdra.

- Přístroj a ostatní součásti ukládejte na bezpečném a čistém místě.
- Měřič ani ostatní součásti neskladujte:
 - Pokud jsou měřič a ostatní součásti mokré.
 - Na místech vystavených extrémním teplotám, vlhkosti, přímému slunečnímu světlu, prachu nebo korozivním výparům, například bělidlům.
 - Na místech vystavených vibracím nebo otřesům.

5.3 Čištění

- Nepoužívejte abrazivní nebo těkavé čisticí prostředky.
- K čištění měřiče a manžety použijte suchý měkký kus látky nebo měkký kus látky zvlhčený neutrálním čisticím prostředkem a poté je utřete suchým kusem látky.
- Měřič, manžetu ani další součásti neomývejte vodou ani neponořujte do vody.
- K čištění měřiče, manžety a ostatních součástí nepoužívejte benzín, ředidla ani jiné těkavé kapaliny.

5.4 Kalibrace a servis

- Přesnost tohoto měřiče krevního tlaku byla pečlivě testována a je navržena pro dlouhodobou životnost.
- Obecně se doporučuje nechat přístroj zkontrolovat po dvou letech, aby se ověřilo jeho správné fungování a přesnost. Obratě se na svého prodejce nebo zákaznický servis firmy OMRON na adresách uvedených na obalu nebo v přiložené dokumentaci.

6. Technické údaje

Popis výrobku	Automatický měřič krevního tlaku na paži		
Kategorie výrobku	Elektronický tlakoměr		
Model (kód)	M3 Comfort (HEM-7155-E) X3 Comfort (HEM-7155-EO)	Displej	Digitální LCD displej
Rozsah tlaku manžety	0 až 299 mmHg	Rozsah měření pulsu	40 až 180 tepů/min.
Rozsah měření krevního tlaku	SYS: 60 až 260 mmHg / DIA: 40 až 215 mmHg		
Přesnost	Tlak: ± 3 mmHg / Puls: ± 5 % zobrazené hodnoty		
Nafukování	Automaticky elektrickou pumpou	Vypouštění	Automatický tlakový vypouštěcí ventil
Metoda měření	Oscilometrická metoda	Provozní režim	Nepřetržitý provoz
Stupeň krytí IP	Měřič: IP20 / Volitelný síťový adaptér: IP21 (HHP-CM01) nebo IP22 (HHP-BFH01)		
Příkon	6 V DC, 4,0 W	Příložná část	Typ BF (manžeta)
Zdroj energie	4 baterie „AA“ 1,5 V nebo volitelný síťový adaptér (VSTUP 100–240 V AC, 50–60 Hz, 0,12–0,065 A)		
Životnost baterie	Přibližně 1000 měření (pomocí nových alkalických baterií)		
Doba životnosti (provozní životnost)	Měřič: 5 let / Manžeta: 5 let / Volitelný síťový adaptér: 5 let		
Provozní podmínky	+10 až +40 °C / 15 až 90 % relativní vlhkosti (bez kondenzace) / 800 až 1060 hPa		
Podmínky pro skladování/převahu	-20 až +60 °C / 10 až 90 % relativní vlhkosti (bez kondenzace)		
Obsah	Měřič, manžeta (HEM-FL31), 4 baterie „AA“, úložné pouzdro, Návod k obsluze ① a ②		
Ochrana proti úrazu elektrickým proudem	Vnitřně napájené vybavení typu ME (jsou-li používány pouze baterie) Vybavení ME třídy II (volitelný síťový adaptér)		
Hmotnost	Měřič: přibližně 337 g (bez baterií) / Manžeta: přibližně 163 g		
Rozměry (přibližné)	Měřič: 105 mm (š) × 85 mm (v) × 152 mm (h) Manžeta: 145 mm × 532 mm (vzduchová hadička: 750 mm)		
Paměť	Ukládá až 60 naměřených hodnot na uživatele		

Poznámka

- Tyto technické údaje se mohou bez předchozího upozornění změnit.
- Tento monitor byl klinicky testován v souladu s požadavky normy EN ISO 81060-2:2014 a je v souladu s normami EN ISO 81060-2:2014 a EN ISO 81060-2:2019 + A1:2020. V klinické validační studii bylo do K5 zapojeno 85 subjektů pro stanovení diastolického krevního tlaku.
- Toto zařízení bylo schváleno k použití u těhotných a preeklamptických pacientek podle upraveného protokolu Evropské společnosti pro hypertenzi (European Society of Hypertension)*.
- Toto zařízení bylo schváleno k použití u diabetických (typ II) pacientů**.
- IP klasifikace uvádí stupně ochrany zajišťované krytem v souladu s normou IEC 60529. Tento přístroj a volitelný síťový adaptér jsou chráněny před vniknutím cizích pevných objektů o průměru 12,5 mm a větších, například prstu. Volitelný síťový adaptér HHP-CM01 je chráněn před dopadajícími kapkami vody, které mohou způsobovat potíže během normálního provozu. Volitelný síťový adaptér HHP-BFH01 je chráněn před šikmo dopadajícími kapkami vody, které mohou způsobovat potíže během normálního provozu.

*Topouchian J et al. Vascular Health and Risk Management 2018;14 189–197

** Chahine M.N. et al. Medical Devices: Evidence and Research 2018;11 11–20

7. Správná likvidace tohoto produktu (odpadní elektrické a elektronické vybavení)

Toto označení na produktu nebo v příslušném návodu značí, že se produkt na konci své technické životnosti nesmí likvidovat společně s ostatním domovním odpadem.

Abyste zabránili případným škodám na životním prostředí nebo lidském zdraví způsobeným nekontrolovanou likvidací odpadu, oddělte tento produkt od ostatních typů odpadu a zodpovědně jej recyklujte – přispějete tak k trvalému opětovnému použití zdrojů materiálů.

Podrobnosti o tom, kde a jak se dá toto zařízení bezpečně recyklovat s ohledem na životní prostředí, mohou domácí uživatelé získat buď u prodejce, u kterého si tento produkt poříдили, nebo mohou kontaktovat místní obecní úřad.

Komerční uživatelé necht' kontaktují svého dodavatele a prověří okolnosti a podmínky uvedené v kupní smlouvě. Tento produkt se nesmí zařadit mezi ostatní technický odpad určený k likvidaci.



8. Důležité informace týkající se elektromagnetické kompatibility (EMC)

Zařízení HEM-7155-E a HEM-7155-EO splňují normu EN60601-1-2:2015 pro elektromagnetickou kompatibilitu (EMC).

Další dokumentace v souladu se standardem EMC je dostupná na internetových stránkách

www.omron-healthcare.com

Více informací o elektromagnetické kompatibilitě zařízení HEM-7155-E a HEM-7155-EO naleznete na webových stránkách.









9. Doporučení a prohlášení výrobce








- Tento měřič krevního tlaku byl navržen v souladu s Evropským standardem EN1060, mechanické neinvazivní krevní tlakoměry, část 1: Všeobecné požadavky a část 3: Doplnkové požadavky pro elektromechanické systémy pro měření krevního tlaku.
- Tento výrobek společnosti OMRON je vyroben v souladu s přísným systémem pro kontrolu kvality společnosti OMRON HEALTHCARE Co., Ltd., Japonsko. Tlakový senzor - hlavní součást měřiče krevního tlaku společnosti OMRON je vyroben v Japonsku.
- Veškeré závažné incidenty, ke kterým došlo v souvislosti s tímto zařízením, oznamte výrobci a příslušnému úřadu v členském státě, ve kterém sídlíte.

CZ

Popis symbolů

	Příložná část – typ BF – Stupeň ochrany před úrazem elektrickým proudem (svodový proud)
	Zařízení třídy II. Ochrana proti úrazu elektrickým proudem
IP XX	Stupeň ochrany proti vniknutí zajišťovaný normou IEC 60529
	Označení CE
	Certifikace UKCA
	Sériové číslo
	Číslo šarže
	Jedinečná identifikace prostředku (UDI)
	Zdravotnický prostředek

	Omezení teploty
	Omezení vlhkosti
	Omezení atmosférického tlaku
	Označení polarit konektorů
	Pouze pro použití uvnitř budov
	Technologie společnosti OMRON s ochrannou známkou pro měření krevního tlaku
	Identifikátor manžet kompatibilních se zařízeními
	Značka na manžetě musí být umístěna nad artérií
	Značka kontroly kvality výrobce

LATEX FREE	Není vyrobeno z latexu
	Obvod paže
	Uživatel si musí prostudovat tento návod k obsluze
	Uživatel musí pečlivě dodržovat pokyny v tomto návodu k obsluze kvůli zajištění bezpečnosti.
	Stejnoseměrný proud
	Střídavý proud
	Datum výroby
	Zakázaný postup

Datum vydání: 2022-05-25

IM1-HEM-7155-E-CZ-05-01/2022

Automatic Upper Arm
Blood Pressure Monitor

M3 Comfort (HEM-7155-E)

X3 Comfort (HEM-7155-EO)

All for Healthcare



Intellisense

IM2-HEM-7155-E-E2-05-01/2022

Read instruction manual 1 and 2 before use.

PL Przed rozpoczęciem korzystania z ciśnieniomierza należy przeczytać instrukcję obsługi 1 i 2.

CZ Před použitím si přečtěte Návod k obsluze 1 a 2.

HU Használat előtt olvassa el a(z) 1 és 2 használati útmutatót.

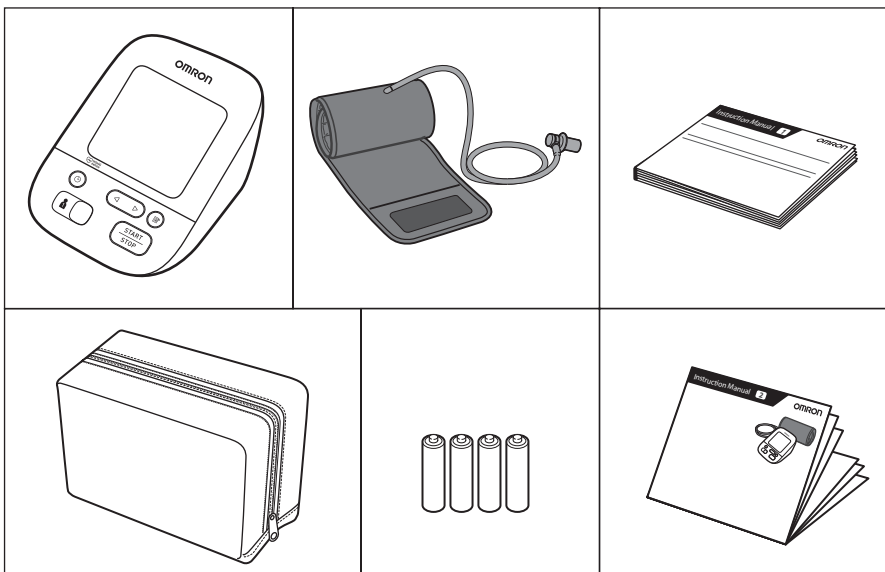
SK Pred použitím si prečítajte návod na obsluhu 1 a 2.

SL Pred uporabo preberite priročnik z navodili 1 in 2.

HR Pročitajte priručnik s uputama 1 i 2 prije upotrebe.

1 Package Contents

- PL Zawartość opakowania
- CZ Obsah balení
- HU A csomag tartalma
- SK Obsah balenia
- SL Vsebina embalaže
- HR Sadržaj pakiranja



2 Preparing for a Measurement

- PL Przygotowanie do pomiaru
- CZ Příprava na měření
- HU A mérés előkészítése
- SK Príprava na meranie
- SL Priprava na meritvev
- HR Pripremanje za mjerenje

30 minutes before

- PL 30 minut przed
- CZ 30 minut před měřením
- HU 30 perccel előtte
- SK 30 minút vopred
- SL 30 minut prej
- HR 30 minuta prije



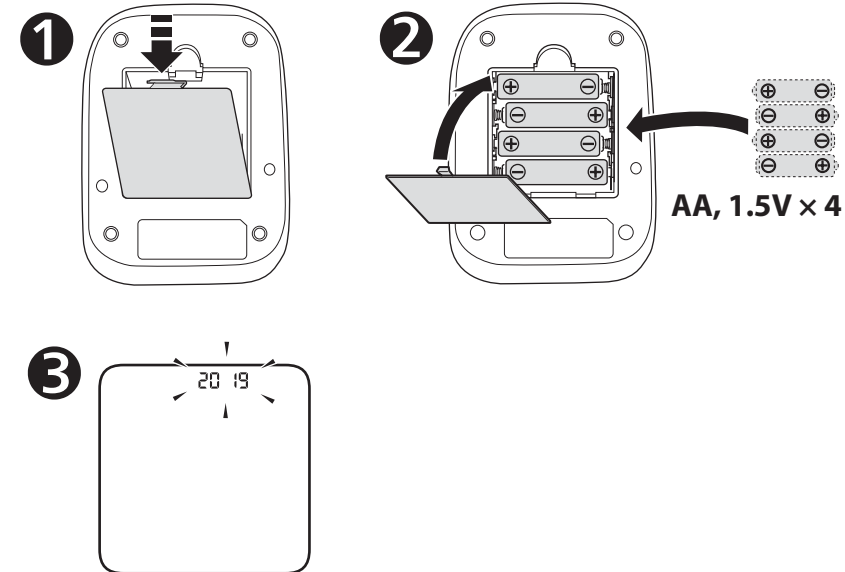
5 minutes before: Relax and rest.

- PL 5 minut przed: odpręż się i odpocznij.
- CZ 5 minut před měřením: Uvolněte se a odpočívajte.
- HU 5 perccel előtte: Nyugodjon meg és pihenjen.
- SK 5 minút vopred: Uvoľnite sa a oddychujte.
- SL 5 minut prej: sprostitte se in počivajte.
- HR Pet minuta prije: opustite se i odmorite.



3 Installing Batteries

- PL Instalacja baterii
- CZ Instalace baterií
- HU Az elemek behelyezése
- SK Inštalácia batérií
- SL Namestitev baterij
- HR Stavljanje baterija

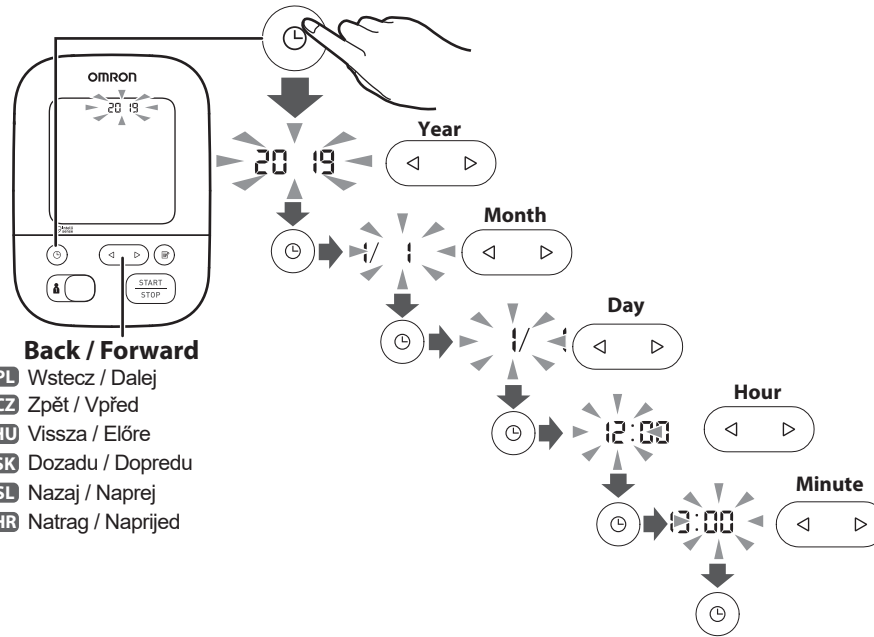


4 Setting Date and Time

- PL Ustawianie daty i godziny
- CZ Nastavení data a času
- HU Dátum és idő beállítás
- SK Nastavenie dátumu a času
- SL Nastavitev datuma in ure
- HR Postavljanje datuma i sata

Set year > month > day > hour > minute.

- PL Ustaw rok > miesiąc > dzień > godzinę > minutę.
- CZ Nastavte rok > měsíc > den > hodinu > minutu.
- HU Végezze el a beállítást év > hónap > nap > óra > perc sorrendben.
- SK Nastavte rok > mesiac > deň > hodinu > minútu.
- SL Nastavite leto > mesec > dan > uro > minute.
- HR Postavite godinu > mjesec > dan > sat > minutu.

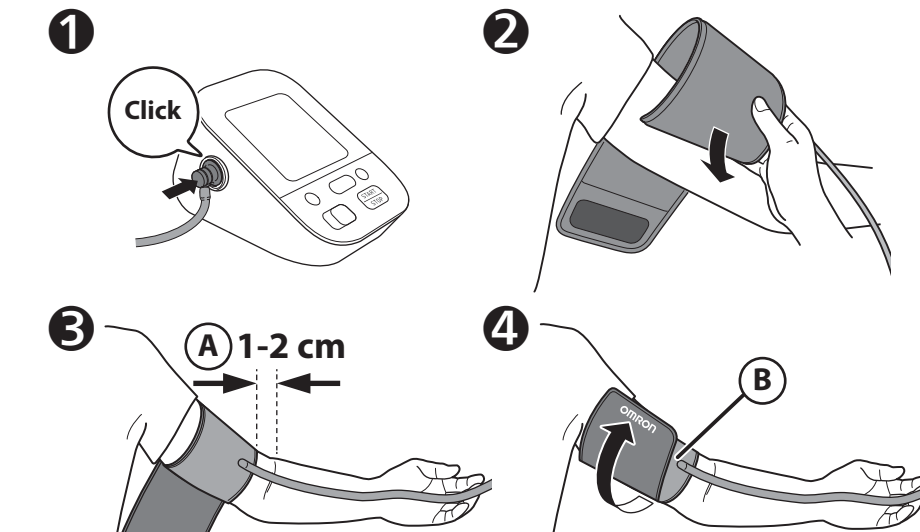


Back / Forward

- PL Wstecz / Dalej
- CZ Zpět / Vpřed
- HU Vissza / Előre
- SK Dozadu / Dopredu
- SL Nazaj / Naprej
- HR Natrag / Naprijed

5 Applying the Cuff on the Left Arm

- PL Zakładanie mankietu na lewe ramię
- CZ Umístění manžety na levou paži
- HU A mandzsetta bal karra történő felhelyezése
- SK Nasadenie manžety na ľavé rameno
- SL Namestitev manšete na levo roko
- HR Stavljanje manžete na lijevu ruku



A Tube side of the cuff should be 1 - 2 cm above the inside elbow.

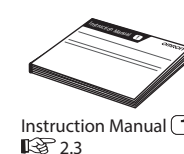
- PL Koniec mankietu wyposażony w przewód powietrza powinien znajdować się 1–2 cm powyżej zgięcia łokcia.
- CZ Manžeta by měla být umístěna stranou s hadičkou 1 až 2 cm nad vnitřní stranou lokte.
- HU A mandzsetta levegőcső felőli része körülbelül 1-2 cm-rel legyen a könyök belső része fölött.
- SK Strana manžety s hadičkou má byť 1 až 2 cm nad vnútornou stranou lakta.
- SL Stran manšete s cevjo naj bo 1 do 2 cm nad notranjo stranjo komolca.
- HR Strana cijevi manžete mora biti 1 do 2 cm iznad unutrašnjosti lakta.

B Make sure that air tube is on the inside of your arm and wrap the cuff securely so it can no longer slip round.

- PL Upewnić się, że przewód powietrza znajduje się po wewnętrznej stronie ramienia i owinąć starannie mankiet, aby się nie zsuwał.
- CZ Dbejte na to, aby vzduchová hadička byla na vnitřní straně paže, a manžetu bezpečně oviňte tak, aby se nemohla otáčet kolem ruky.
- HU Ellenőrizze, hogy a levegőcső a kar belső részénél legyen, és a mandzsettát úgy rögzítse, hogy az ne csúszkáljon, hanem stabilan a karján maradjon.
- SK Uistite sa, že je vzduchová hadička na vnútornej strane ramena a bezpečne obmotajte manžetu, aby sa nemohla posúvať.
- SL Prepričajte se, da je zračna cev na notranji strani roke, in ovijte manšeto dovolj tesno, da je ni mogoče premikati.
- HR Pobrinite se da vam je cijev za zrak s unutarnje strane ruke i čvrsto omotajte manžetu da više ne može kliziti okolo.

If taking measurements on the right arm, refer to:

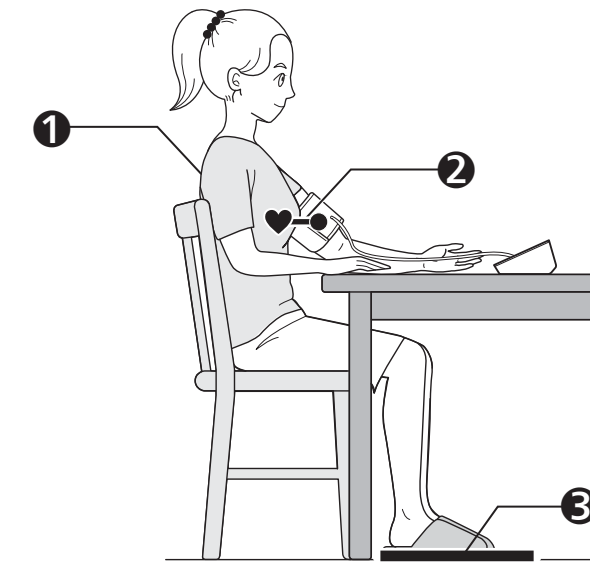
- PL Pomiar ciśnienia na prawym ramieniu, patrz:
- CZ Pokud provádíte měření na pravé paži, přečtěte si:
- HU A jobb karon történő vérmnyomásméréssel kapcsolatos információkért lásd:
- SK Pri meraní na pravom ramene si pozrite:
- SL Če meritve izvajate na desni roki, glejte:
- HR Ako obavljate mjerenja na desnoj ruci, pogledajte sljedeće:



Instruction Manual 2.3

6 Sitting Correctly

- PL Prawidłowa pozycja ciała
- CZ Správné sezení
- HU A megfelelő ülőhelyzet
- SK Správne sedenie
- SL Pravilna postavitev
- HR Pravilno sjedenje



1 Sit comfortably with your back and arm supported.

- PL Usiąść wygodnie, opierając plecy i ramię.
- CZ Posadte se pohodlně, s opěnými zády a podepřenou rukou.
- HU Üljön le kényelmesen, a hátát és a karját támassza meg.
- SK Sadnite si pohodlnie tak, aby ste mali chrbát aj hornú končatinu podporenú.
- SL Pri sedenju naj bosta vaš hrbet in roka podprta.
- HR Sjednite u udoban položaj i neka su vam leđa i ruke poduprte.

2 Place the arm cuff at the same level as your heart.

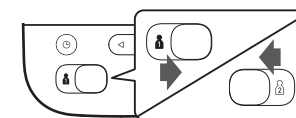
- PL Mankiet powinien znajdować się na wysokości serca.
- CZ Umístěte manžetu v úrovni srdce.
- HU A mandzsetta legyen a szívével azonos magasságon.
- SK Manžetu umiestnite do rovnej výšky ako máte srdce.
- SL Manšeta za roko mora biti v višini vašega srca.
- HR Stavite manžetu za ruku na razinu sa srcem.

3 Keep feet flat, legs uncrossed, remain still and do not talk.

- PL Stopy ułóżć płasko na podłodze, nie krzyżować nóg, siedzieć spokojnie, bez ruchu i nie rozmawiać.
- CZ Chodidla položte rovně, nohy nepřekřížujte, nehybejte se a nemluvejte.
- HU Mindkét talpa legyen egyenes padlón, lábait ne tegye keresztre, ne mozogjon és ne beszéljen.
- SK Nohy majte vystreté, neprekrížené, nehybte sa a nerozprávajte.
- SL Stopala naj plosko počivajo na tleh, noge ne smejo biti prekrížane, mirujte in ne govorite.
- HR Neka vam stopala budu ravno na podu, noge neprekrížene, ostanite mirni i ne govorite.

7 Selecting User ID (1 or 2)

- PL Wybór identyfikatora użytkownika (1 lub 2)
- CZ Výběr ID uživatele (1 nebo 2)
- HU A felhasználói azonosító kiválasztása (1 vagy 2)
- SK Výber ID používateľa (1 alebo 2)
- SL Izbiranje ID-ja uporabnika (1 ali 2)
- HR Odabir korisničke identifikacijske oznake (1 ili 2)

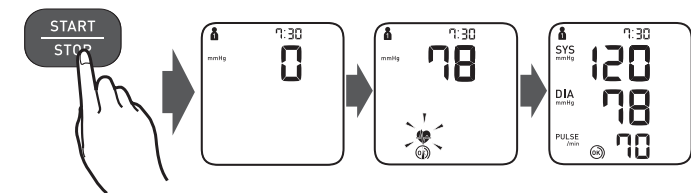


Switching user ID enables you to save readings for 2 people.

- PL Przełączenie identyfikatora użytkownika umożliwia zapis odczytów dla 2 osób.
- CZ Po přepnutí ID uživatele můžete uložit hodnoty pro 2 osoby.
- HU A felhasználói azonosító kiválasztása lehetővé teszi, hogy 2 ember külön is elmenthesse a mérési eredményeket.
- SK Prepnutie ID používateľa umožňuje ukladať namerané hodnoty pre 2 osoby.
- SL Preklapljanje med dvema ID-jema uporabnikov omogoča shranjevanje meritev za 2 osebi.
- HR Zamjenom korisničke identifikacijske oznake možete spremi očitanja za dvije osobe.

8 Taking a Measurement

- PL** Wykonywanie pomiaru
- CZ** Měření
- HU** Mérés
- SK** Meranie tlaku krvi
- SL** Izvajanje meritve
- HR** Mjerenje



When the [START/STOP] button is pressed, the measurement is taken and saved automatically.

- PL** Po naciśnięciu przycisku [START/STOP] następuje pomiar i jego automatyczny zapis.
- CZ** Po stisknutí tlačítka [START/STOP] bude měření provedeno a uloženo automaticky.
- HU** A [START/STOP] gomb megnyomásakor megkezdődik a vérnyomásmérés, az eredményt pedig a készülék automatikusan elmenti.

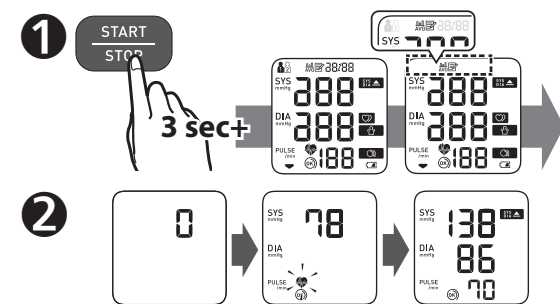
- SK** Po stlačení tlačidla [START/STOP] sa vykoná meranie a výsledok sa automaticky uloží.
- SL** Ko pritisnete gumb [START/STOP], se meritev izvede in samodejno shrani.
- HR** Kada pritisnete gumb [START/STOP], izvodi se mjerenje i automatski se sprema.

Taking a measurement in guest mode

- PL** Pomiar w trybie gościa
- CZ** Měření v režimu hosta
- HU** Mérés vendég üzemmódban
- SK** Meranie in režime host' hosta
- SL** Izvajanje meritve v načinu Gost
- HR** Mjerenje u načinu rada Gost

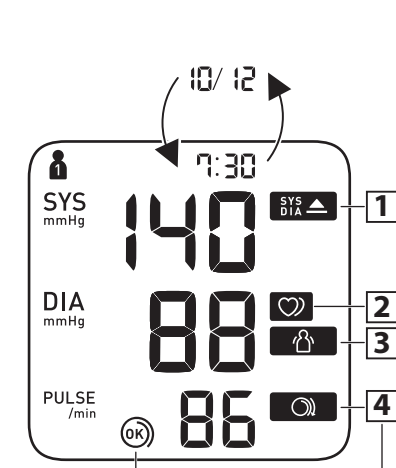
The guest mode can be used to take a single measurement for another user. No readings are stored in the memory.

- PL** Tryb gościa może być stosowany do wykonania pojedynczego pomiaru dla innego użytkownika. W pamięci nie są zapisywane żadne odczyty.
- CZ** Režim hosta je možné použít k provedení jednoho měření u jiného uživatele. V paměti nejsou uložena žádná měření.
- HU** A Vendég üzemmód arra használható, hogy más felhasználó is végezhesen egy mérést. A mérési eredményeket a készülék nem rögzíti a memóriában.
- SK** Režim hosta (G) možno využívať na nameranie tlaku iného používateľa. V pamäti nie sú uložené žiadne namerané údaje.
- SL** Način Gost lahko uporabljate za enkratno merjenje za drugega uporabnika. Meritve se ne shranjujejo v pomnilnik.
- HR** Način rada Gost možete koristiti kako biste proveli jedno mjerenje na drugom korisniku. Nijedno očitavanje nije pohranjeno u memoriju.



9 Checking Readings

- PL** Sprawdzanie odczytów
- CZ** Kontrola naměřených hodnot
- HU** Eredmények ellenőrzése



1 Appears if "SYS" is 135 mmHg or above and/or "DIA" is 85 mmHg* or above.

- PL** Pojawia się, jeżeli wartość SYS (ciśnienie skurczowe) wynosi 135 mmHg lub jest wyższa i/lub wartość DIA (ciśnienie rozkurczowe) wynosi 85 mmHg* lub jest wyższa.
- CZ** Zobrazí se, pokud je hodnota „SYS“ 135 mmHg nebo vyšší a/nebo hodnota „DIA“ 85 mmHg* nebo vyšší.
- HU** Akkor jelenik meg, ha a „SYS“ érték 135 Hgmm vagy magasabb, és/vagy a „DIA“ érték 85 Hgmm* vagy magasabb.
- SK** Zobrazí sa, ak „SYS“ má hodnotu 135 mmHg alebo vyššiu a/alebo „DIA“ má hodnotu 85 mmHg* alebo viac.
- SL** Prikaže se, če je „SYS“ (sistolčni tlak) 135 mmHg ali višji in/ali „DIA“ (diastolični tlak) 85 mmHg* ali višji.
- HR** Pojavljuje se ako je „SYS“ 135 mmHg ili viši i/ili je „DIA“ 85 mmHg* ili viši.

2 Appears when an irregular rhythm is detected during a measurement. If it appears repeatedly, OMRON recommends to consult your physician.**

- PL** Pojawia się, gdy w czasie pomiaru wykryto arytmie**. Jeżeli pojawia się wielokrotnie, firma OMRON zaleca konsultację z lekarzem.
- CZ** Zobrazí se, pokud je během měření zjištěn nepravidelný rytmus**. Pokud se zobrazuje opakovaně, společnost OMRON doporučuje obrátit se na lékaře.
- HU** Akkor jelenik meg, ha a készülék a mérés közben szabálytalan szívverést** érzékel. Ha ez ismételten megjelenik, akkor javasolt felkeresni orvosát és követni útmutatásait.
- SK** Zobrazí sa, keď sa počas merania zistí nepravidelný rytmus**. Ak sa zobrazí opakovane, spoločnosť OMRON odporúča obrátiť sa na lekára.
- SL** Prikaže se, če merilnik zazna neenakomeren** srčni utrip. Če se ponavljajo, OMRON priporoča, da se posvetujete s svojim zdravnikom.
- HR** Pojavljuje se kada se tijekom mjerenja prepoznaju nepravilan srčani ritam**. Ako se više puta pojavi, OMRON preporučuje da se posavjetujete sa svojim liječnikom.

3 Appears when your body moves during a measurement. Remove the arm cuff, wait 2-3 minutes and try again.

- PL** Pojawia się w przypadku wykrycia ruchów ciała podczas pomiaru. Zdjąć mankiet, poczekać 2–3 minuty i spróbować ponownie.
- CZ** Zobrazí se, pokud se vaše tělo během měření pohne. Sejměte manžetu, vyčkejte 2–3 minuty a postup opakujte.
- HU** Akkor jelenik meg, ha a mérés közben a mozog. Vegye le a mandzsettát, várjon 2-3 percig, majd próbálja újra a mérést.
- SK** Zobrazí sa, keď sa vaše telo počas merania hýbe. Odstráňte manžetu, počkajte 2 až 3 minúty a skúste to znova.
- SL** Prikaže se, če se med meritvijo premikate. Odstranite manšeto za roko, počakajte 2–3 minute in poskusite znova.
- HR** Pojavljuje se kada se vaše tijelo miče tijekom mjerenja. Skinite manžetu za ruku, pričekajte dvije do tri minute i pokušajte ponovno.

- SK** Kontrola nameraných výsledkov
- SL** Preverjanje meritev
- HR** Provjera mjerenja

4 Cuff is tight enough.

- PL** Mankiet jest wystarczająco ciasno założony.
- CZ** Manžeta je dostatečně utažená.
- HU** A mandzsetta elég szorosan van felhelyezve.
- SK** Manžeta nie je dostatočne utiahnutá.
- SL** Manšeta je nameščena dovolj tesno.
- HR** Manžeta je dovoljno stegnuta.

4 Apply cuff again MORE TIGHTLY.

- PL** Założyć mankiet ponownie, MOCNIEJ zaciskając.
- CZ** Nasadte manžetu znovu a UTÁHNĚTE JI PEVNĚJÍ.
- HU** Rögzítse SZOROSABBAN a mandzsettát.
- SK** Znova nasadte manžetu, tentokrát PEVNEJŠIE.
- SL** TESNEJE namestite manšeto.
- HR** Ponovo stavite manžetu i STEGNITE JE JAČE.

***The high blood pressure definition is based on the 2018 ESH/ESC Guidelines.**

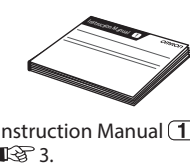
- PL** *Definicję wysokiego ciśnienia krwi oparto na wytycznych ESH/ESC z 2018 r.
- CZ** *Definice vysokého krevního tlaku je založena na doporučených postupech 2018 ESH/ESC.
- HU** *A magas vérnyomás definíciója a 2018 ESH/ESC útmutatásai alapján került meghatározásra.
- SK** *Definícia vysokého krvného tlaku je založená na usmerneniach ESH/ESC na rok 2018.
- SL** *Visok krvni tlak je opredeljen po smernicah 2018 ESH/ESC.
- HR** *Definicija visokog krvnog tlaka temelji se na smjernicama 2018 ESH/ESC.

****An irregular heartbeat rhythm is defined as a rhythm that is 25% less or 25% more than the average rhythm detected during a measurement.**

- PL** **Jako nieregularny rytm serca określa się stan, w którym rytm uderzeń serca jest o 25% wolniejszy lub o 25% szybszy od średniej częstotliwości uderzeń serca wykrytej podczas pomiaru.
- CZ** **Nepravidelná srdeční akce je definována jako akce, která je o 25 % nižší nebo o 25 % vyšší než průměrná hodnota pulzu naměřeného během měření.
- HU** **A szabálytalan szívverés olyan ritmust jelent, amely 25%-kal kevesebb vagy 25%-kal több a készülék által a vérnyomás mérése során észlelt átlagos szívritmusnál.
- SK** **Nepravidelný srdcový rytmus je definovaný ako rytmus, ktorý je o 25 % nižší alebo o 25 % vyšší ako priemerný pulz zistený pri meraní.
- SL** **Neredno biče srca je definirano kot ritem, ki je za 25 % manjši ali za 25 % večji od povprečnega ritma, ki je zaznan med meritvijo.
- HR** **Nepravilan srčani ritam je ritam koji je za 25 % manji ili za 25 % veći od prosječnog ritma koji se prepoznaje tijekom mjerenja.

Error messages or other problems? Refer to:

- E 1** Komunikaty o błędzie lub inny problem? Przejdź do:
- E 2** Vyskytla se chybová hlášení či jiné problémy? Přečtěte si:
- HU** Hibáüzeneteket lát vagy egyéb problémák merültek fel? Lásd:
- SK** Chybové hlásenia alebo iné problémy? Pozrite si:
- SL** Sporočila o napakah ali druge težave? Glejte:
- HR** Poruke o pogreškama ili drugi problemi? Pogledajte:



Instruction Manual ①

10 Používání funkce paměti

- PL** Korzystanie z funkcji pamięci
- CZ** Použití funkcí paměti
- HU** A memóriafunkciók használata
- SK** Používanie funkcie pamäte
- SL** Uporaba funkcij pomnilnika
- HR** Upotreba memorijske funkcije

Before using memory functions, select your user ID.

- PL** Przed skorzystaniem z funkcji pamięci należy wybrać swój identyfikator użytkownika.
- CZ** Před použitím funkcí paměti vyberte ID uživatele.
- HU** A memóriafunkciók használata előtt ki kell választania a felhasználói azonosítót.
- SK** Pred použitím funkcií pamäte vyberte svoje ID používateľa.
- SL** Za uporabo funkcij pomnilnika morate najprej izbrati svoj ID uporabnika.
- HR** Prije upotrebe memorijske funkcije odaberite korisničku identifikacijsku oznaku.

10.1 Readings Stored in Memory

- PL** Odczyty zapisane w pamięci
- CZ** Hodnoty uložené v paměti
- HU** A memóriában tárolt értékek
- SK** Namerané výsledky uložené v pamäti
- SL** Odčitki, shranjeni v pomnilniku
- HR** Mjerenja pohranjena u memoriju
- PL** Maksymalna liczba odczytów przechowywanych w pamięci urządzenia wynosi 60.
- CZ** Ukládá se až 60 hodnot.
- HU** Legfeljebb 60 értéket lehet tárolni.
- SK** Uloží sa najviac 60 nameraných výsledkov.
- SL** Lahko shranite do 60 meritev.
- HR** Pohranjuje se do 60 mjerenja.

10.2 Average of the Latest 2 or 3 Readings Taken within a 10 Minute Span

- PL** Średnia z ostatnich 2 lub 3 odczytów dokonanych w odstępie 10 minut
- CZ** Průměr z posledních 2 nebo 3 měření provedených v rozmezí 10 minut
- HU** 10 perces intervallumban végzett mérések közül az utolsó 2 vagy 3 mérés átlaga
- SK** Priemer posledných 2 alebo 3 nameraných výsledkov za časové obdobie 10 minút
- SL** Povprečje zadnjih 2 ali 3 meritev v 10-minutnem časovnem obdobju
- HR** Prosječna vrijednost posljednjih dvaju ili triju očitavanja izvedenih u razmaku od 10 minuta

- HU** Az összes mérési eredmény törlése
- SK** Vymazanie všetkých nameraných výsledkov

10.3 Deleting All Readings

- PL** Usuwanie wszystkich odczytów
- CZ** Smazání všech hodnot
- SK** Brisanje vseh meritev
- HR** Brisanje svih mjerenja

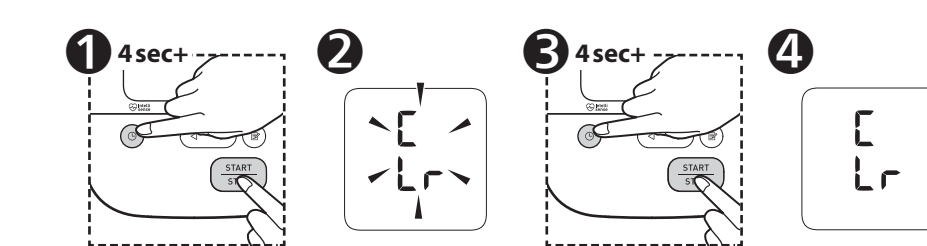


11 Other Settings

- PL** Inne ustawienia
- CZ** Další nastavení
- HU** Egyéb beállítások
- SK** Ďalšie nastavenia
- SL** Druge nastavitve
- HR** Ostale postavke

11.1 Restoring to the Default Settings

- PL** Przywracanie ustawień domyślnych
- CZ** Obnovení výchozích nastavení
- HU** Alapértelmezett beállítások visszaállítása
- SK** Obnova predvolených nastavení
- SL** Obnovitev privzetih nastavitve
- HR** Vraćanje na zadane postavke



If your systolic pressure is more than 210 mmHg:

After the arm cuff starts to inflate, press and hold the [START/STOP] button until the monitor inflates 30 to 40 mmHg higher than your expected systolic pressure.

PL Jeśli ciśnienie skurczowe jest wyższe niż 210 mmHg:

Po rozpoczęciu napełniania mankieta nacisnąć i przytrzymać przycisk [START/STOP], aż ciśnieniomierz napompuje mankieta do wartości o 30–40 mmHg wyższej od przewidywanego ciśnienia skurczowego.

CZ Je-li váš systolický tlak vyšší než 210 mmHg:

Jakmile se manžeta začne nafukovat, stiskněte a přidrže tlačítko [START/STOP], dokud se přístroj nenafoukne o 30 až 40 mmHg více, než je váš očekávaný systolický tlak.

HU Ha a szisztolés vérnyomás értéke 210 Hgmm-nél magasabb:

Miután megkezdődött a mandzsetta felfújása, nyomja meg és tartsa lenyomva a [START/STOP] gombot, amíg a készülék a várt szisztolés vérnyomást 30 – 40 Hgmm-rel meg nem haladja.

SK Ak máte systolický tlak vyšší než 210 mmHg:

Keď sa začne manžeta nafukovať, pridrže stlačené tlačidlo [START/STOP] dovtedy, kým merač nenafúkne manžetu na tlak o 30 až 40 mmHg vyšší, než je váš očakávaný systolický tlak.

SL Če vaš sistolični tlak presega 210 mmHg:

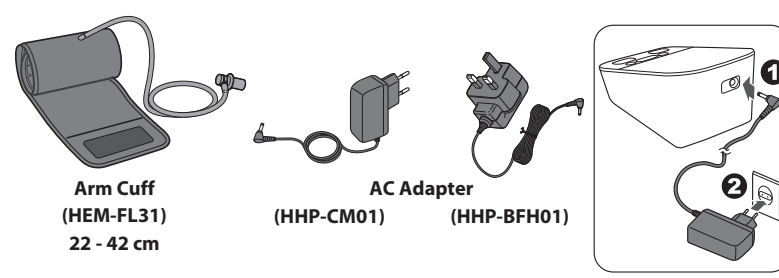
Ko se začne manšeta za roko napihovati, pritisnite in držite gumb [START/STOP], dokler merilnik manšete ne napihne za od 30 do 40 mmHg nad vašim pričakovanim sistoličnim tlakom.

HR Ako je vaš sistolički tlak viši od 210 mmHg:

Kad se manžeta počne napuhavati, pritisnite i držite gumb [START/STOP] sve dok se uređaj ne napuše na 30 do 40 mmHg iznad očekivanoga sistoličkog tlaka.

12 Optional Medical Accessories

- PL** Opcjonalne akcesoria medyczne
- CZ** Volitelné zdravotnické příslušenství
- HU** Opcionális orvosi tartozékok
- SK** Voliteľné zdravotnícke príslušenstvo
- SL** Izbirni medicinski pripomočki
- HR** Opcijska dodatna medicinska oprema



Do not throw the air plug away. The air plug can be applicable to the optional cuff.

Wtyczkę przewodu powietrza można podłączyć do opcjonalnego mankieta.

CZ Vzduchovou zástrčku neodhadzujte. Vzduchovou zástrčku nevyhadzujte.

Vzduchovou zástrčku lze použít na volitelnou manžetu.

SK Ne dobja el a levegőcsatlakozót. A levegőcsatlakozó az opcionális mandzsettához használható.

SL Ne zavrzite zračnega vtiča. Zračni vtič se lahko uporablja za dodatno manšeto.

HR Ne bacajte čep za zrak. Čep za zrak može biti primjenjiv za neobaveznu manžetu.

<https://www.omron-healthcare.com/>

Manufacturer Produceur Výrobce	Gyártó Výrobca	Proizvajalec Proizvođač	OMRON HEALTHCARE Co., Ltd. 53, Kunotsubo, Terado-cho, Muko, KYOTO, 617-0002 JAPAN
EC REP EU-representative	Przedstawiciel handlowy w UE Zástupce pro EU EU-képviselő	Zastúpenie v EÚ EU predstavnik Predstavnostvo u Evropskoj uniji	OMRON HEALTHCARE EUROPE B.V. Scorpius 33, 2132 LR Hoofddorp, THE NETHERLANDS www.omron-healthcare.com
Importer in EU Importeur na obszarze Unii Europejskiej	Dovozce do EU EU importőr Dovozca do EÚ	Uvoznik v EU Uvoznik za područje Evropske unije	
Production facility Siedziba produkcji Výrobní závod	Termékképviselet Výrobná prevádzka	Proizvodni obrat Proizvodni pogon	OMRON HEALTHCARE MANUFACTURING VIETNAM CO., LTD. No.28 VSP II, Street 2, Vietnam-Singapore Industrial Park II, Binh Duong Industry-Services-Urban Complex, Hoa Phu Ward, Thu Dau Mot City, Binh Duong Province, Vietnam
Subsidiaries Filie Pobočky Leányvállalatok Dceřské společnosti spoločnosti Podružnice Podružnice	Importer in the United Kingdom and UK responsible person Importeur i osoba odgovorna na terenu Wielkiej Brytanii Dovozce pro Spojené království a odpovědná osoba v UK Egyesült királysági importőr és UK felelős személy Dovozca pre Spojené kráľovstvo a zodpovedná osoba v UK Uvoznik v Združenem kraljevstvu in odgovorna oseba v Združenem kraljevstvu Uvoznik za Ujedinjeno Kraljevstvo i odgovorna osoba za UK		OMRON HEALTHCARE UK LTD. Opal Drive, Fox Milne, Milton Keynes, MK15 0DG, UK www.omron-healthcare.com/distributors
			OMRON MEDIZINTECHNIK HANDELSGESELLSCHAFT mbH www.omron-healthcare.com/distributors
			OMRON SANTÉ FRANCE SAS www.omron-healthcare.com/distributors