

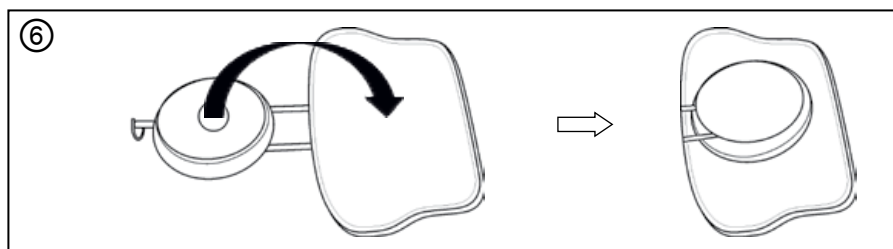
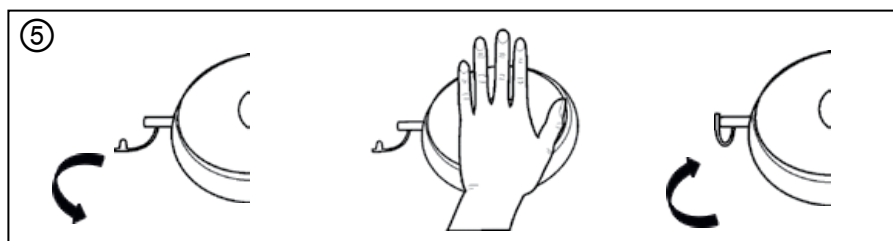
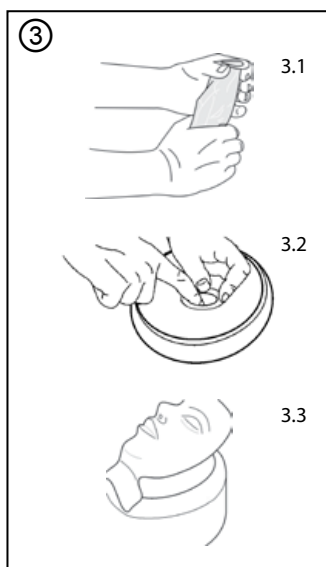
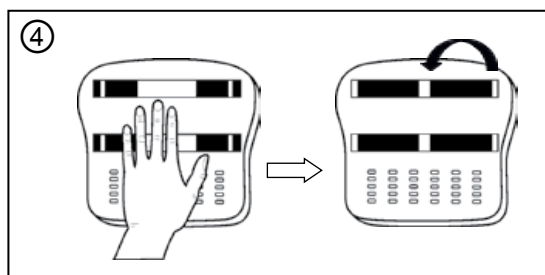
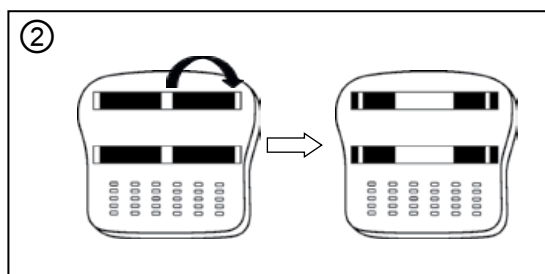
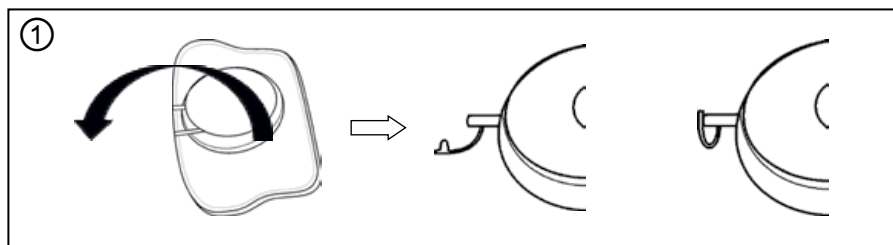
Directions for use

Ambu® Man School



Ambu A/S
Baltorpbakken 13
DK-2750 Ballerup
Denmark
T +45 72 25 20 00
F +45 72 25 20 50
www.ambu.com

492516040 - 11/2016 - V01 - Printed in China



Indhold

1. Indledning	12
2. Specifikationer	12
2.1. Dimensioner	12
2.2. Materiale	12
2.3. Anvendelse og opbevaring	12
3. Anvendelse	12
3.1. Klargøring inden undervisning	12
3.2. Efter undervisningen	13
3.3. Rengøring	13
3.3.1. Ansigtsdel	13
3.3.2. Rengøring af hoved og krop	13

1. Indledning

AmbuMan School kan bruges til at demonstrere og undervise i alle procedurer inden for grundlæggende genoplivning.

Den er beregnet til at blive brugt til at lære skoleelever, hvad de skal gøre, under vejledning af en instruktør/lærer.

AmbuMan School bruges hovedsageligt med fokus på nedennævnte beskrivelse af undervisning i genoplivning.

- mund til mund-metoden
- mund til næse-metoden
- Ekstern hjertemassage
- Placering af elektroder til hjertestarter

2. Specifikationer

2.1. Dimensioner

Vægt: 0,8 kg

Mål (l x b x h): 45 x 30 x 10 cm

2.2. Materiale

Remme	Nylon	Hoved	Silikone
Bundplade	Polycarbonat	Ansigtssdel	Polyvinylchlorid
Bælg	Thermoplastic Elastomer	Lungepose	Polyvinylchlorid
Brystkasse	Polypropylen	Hovedpose	Polyethylen

2.3. Anvendelse og opbevaring

Opbevaringstemperatur (ikke-kondenserende): -18 °C (-0,4 °F) til 40 °C (105 °F)

Brugstemperatur (ikke-kondenserende): -5 °C (23 °F) til 40 °C (105 °F)

Luftfugtighed: 5 % til 95 %

3. Anvendelse

3.1. Klargøring inden undervisning

Fold hovedet ud, og pump det op. Luk for luftventilen efter oppumpningen. ①
Vend manikinen om, løs remmene fra midten og fastgør dem på velcrobåndet på ydersiden. ②

Sæt en hovedpose på, og sæt ansigtssdelen fast på hovedet. ③

Manikinen er nu klar til at øve genoplivning med.

BEMÆRK:

Pump kun hovedet op med en pumpe eller en sprøjte for ikke at kontaminere det.

Hvis hovedet falder sammen under brugen, åbnes hovedventilen, og hovedet pumpes op igen til et passende niveau.

Brug aldrig manikinen uden hovedpose, da den kan blive kontamineret indvendigt. Hovedposer og ansigtsdele skal udskiftes for hver ny elev.

3.2. Efter undervisningen

Tag ansigtssdelen og hovedposen af, og smid hovedposen væk.

Rengør kroppen og ansigtssdelen som beskrevet under punkt 3.3.

Vend manikinen om, tryk bundpladen ind på midten for at presse manikinen sammen.

Træk først remmen til siden, og fastgør den derefter med velcrobåndet midt på bundpladen. ④

Luk op for luftventilen, og pres på hovedet for at lukke luften ud. Luk derefter luftventilen. ⑤

Vip hovedet ned på brystet, og læg manikinen tilbage i kassen til opbevaring. ⑥

3.3. Rengøring

3.3.1. Ansigtssdel

Manuel rengøring

A. Skyl ansigtssdelen med rent vand.

B. Vask begge dele i maks. 65 °C (150 °F) varmt vand med et mildt rengøringsmiddel.

C. Skyl dem grundigt i rent vand for at fjerne alle spor af rengøringsmidlet.

Maskinvask

Ansigtssdelene kan vaskes i en almindelig vaskemaskine. Brug en normal mængde opvaskemiddel, og vælg et vaskeprogram med en maksimumstemperatur på 70 °C (158°F).

Desinficering

A. Læg begge dele i en natriumhypochloritopløsning med mindst 500 ppm frit tilgængeligt klor (ca. ½ dl flydende husholdningsblegemiddel til ca. 4 liter postevand) i 10 minutter. Opløsningen skal være frisk og kasseres efter brug.

B. Læg delene i en 70 % alkohol/klorhexidinopløsning i 2 minutter (70 % ethylalkohol og 0,5 % klorhexidin).

C. Til kemisk desinficering kan også vælges anerkendte desinfektionsmidler, som kan anvendes til polyvinylchlorid (pvc). Leverandørens anvisninger vedrørende dosering og desinficeringstid skal følges nøje.

D. Skyl altid delene i rent vand efter desinficering, og lad dem tørre, før de pakkes væk.

BEMÆRK: Delene må ikke koges, autoklaveres eller gassteriliseres.

3.3.2. Rengøring af hoved og krop

Hoved og krop tørres af med en klud hårdt opvredet i rent vand.