

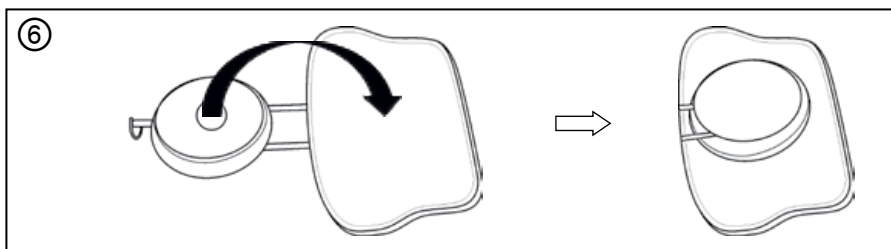
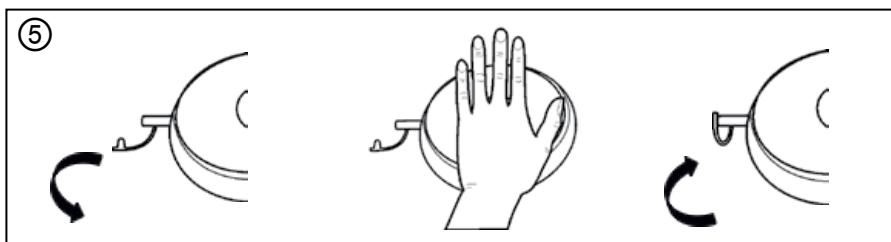
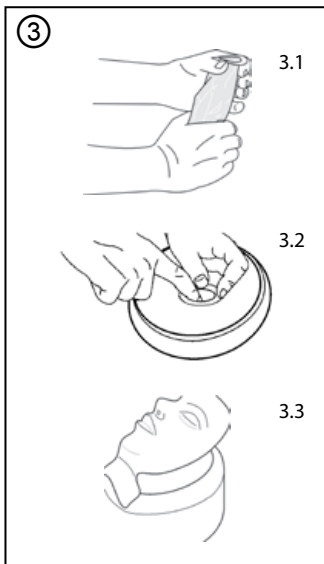
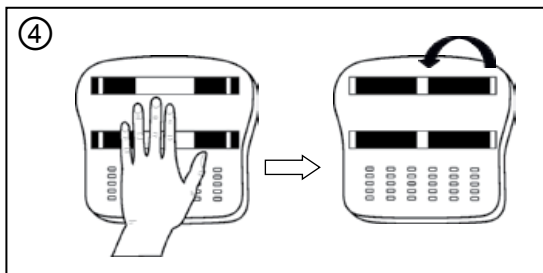
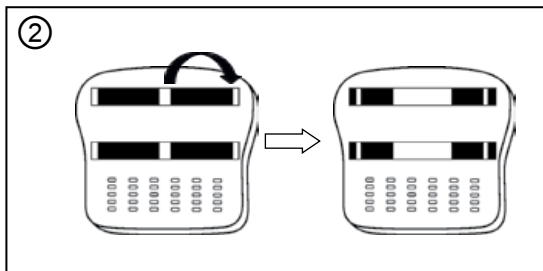
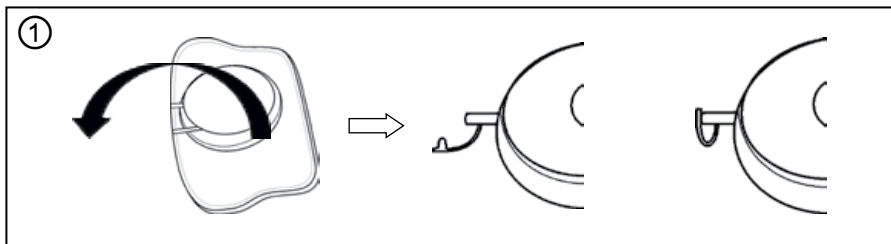
Directions for use

Ambu® Man School



Ambu A/S
Baltorpbakken 13
DK-2750 Ballerup
Denmark
T +45 72 25 20 00
F +45 72 25 20 50
www.ambu.com

492516040 - 11/2016 - V01 - Printed in China



Índice

1. Introducción	28
2. Especificaciones	28
2.1. Dimensiones	28
2.2. Material	28
2.3. Uso y almacenamiento	28
3. Uso	28
3.1. Preparación de la formación	28
3.2. Después de la formación	29
3.3. Limpieza	29
3.3.1. Mascarilla	29
3.3.2. Limpieza de la cabeza y el cuerpo	30

1. Introducción

El AmbuMan School puede utilizarse para realizar demostraciones y formaciones de todos los procedimientos de resucitación de soporte vital básico.

Está previsto para su uso en la educación de estudiantes en escuelas, bajo la supervisión de un instructor o profesor.

El AmbuMan School se aplica principalmente a la formación sobre procedimientos de resucitación con las especificaciones que se indican a continuación.

- Ventilación boca a boca
- Ventilación boca a nariz
- Compresión torácica externa
- Colocación de las almohadillas del desfibrilador

2. Especificaciones

2.1. Dimensiones

Peso: 0,8 kg

Dimensiones (L. × An. × Al.): 45 × 30 × 10 cm

2.2. Material

Correas	Nylon	Cabeza	Silicona
Placa base	Polycarbonato	Mascarilla dil	Polivinilcloruro
Fuelle	Elastomero termoplástico	Bolsa pulmonar	Polivinilcloruro
Tórax	Polipropileno	Bolsa para la cabeza	Polietileno

2.3. Uso y almacenamiento

Temperatura de almacenamiento (sin condensación): -18 °C (-0,4 °F) a 40 °C (105 °F)

Temperatura de uso (sin condensación): -5 °C (23 °F) a 40 °C (105 °F)

Humedad: 5 % a 95 %

3. Uso

3.1. Preparación de la formación

Despliegue la cabeza hacia arriba e inflela. Una vez inflada, cierre la válvula de aire. ①

Coloque los maniqués boca abajo, suelte las correas del centro y fíjelas en el velcro del exterior. ②

Introduzca una bolsa para la cabeza y coloque la mascarilla en la cabeza. ③

El maniquí ya está listo para la formación sobre RCP.

NOTA:

Utilice únicamente una jeringuilla o una bomba para inflar la cabeza y evitar así que se contamine.

Si la cabeza se desinfla durante su uso, abra la válvula de la cabeza y vuelva a inflarla hasta un nivel suficiente.

Nunca utilice el maniquí sin una bolsa para la cabeza, ya que puede darse contaminación en su interior.

Las bolsas para la cabeza y las mascarillas deben cambiarse antes de ser usadas por un nuevo aprendiz.

3.2. Después de la formación

Retire la mascarilla y la bolsa para la cabeza y deseche esta última.

Limpie el cuerpo y la mascarilla como se describe en el apartado 3.3.

Coloque el maniquí boca abajo y presione la placa base en el medio para comprimir el maniquí.

Tire de la correa hacia los laterales y fíjela en el medio de la placa base con el velcro. ④

Abra la válvula de aire y comprima la cabeza hasta que se desinfla. A continuación, cierre la válvula de aire. ⑤

Doble la cabeza sobre el pecho y vuelva a introducir el maniquí en la caja para guardarlo. ⑥

3.3. Limpieza

3.3.1. Mascarilla

Limpieza manual

A. Enjuague la mascarilla con agua limpia.

B. Lave las piezas con agua caliente, máx. 65 °C (150 °F), y un detergente suave.

C. Aclare las piezas con agua limpia para retirar todos los restos de detergente.

Lavado a máquina

Las mascarillas pueden lavarse en una lavadora normal. Aplique la dosis normal de detergente y elija un programa de lavado con una temperatura máxima de 70 °C (158 °F).

Desinfección

A. Coloque las piezas en una solución de hipoclorito de sodio con un mínimo de 500 ppm de cloro libre (1/4 de taza de lejía doméstica por cada galón [unos 4 litros] de agua del grifo) durante 10 minutos. La solución debe ser reciente y se debe desechar tras su uso.

B. Coloque las piezas en una solución de alcohol-clorhexidina al 70 % durante 2 minutos (un 70 % de alcohol etílico y un 0,5 % de clorhexidina).

C. La desinfección química también se puede realizar con desinfectantes aceptados para su uso con cloruro de polivinilo (PVC). Se deben seguir atentamente las indicaciones del proveedor relativas a la dosis y al período de desinfección.

D. Aclare siempre las piezas con agua limpia tras la desinfección y deje que se sequen antes de guardarlas.

NOTA: Las mascarillas no deben exponerse a ebullición, autoclavización ni esterilización por gas.

3.3.2. Limpieza de la cabeza y el cuerpo

La cabeza y el cuerpo deben limpiarse con un paño humedecido en agua limpia.