

Manual de instrucciones 1

IMI-HEM-7143-E-01-10/2020
5674676-GA

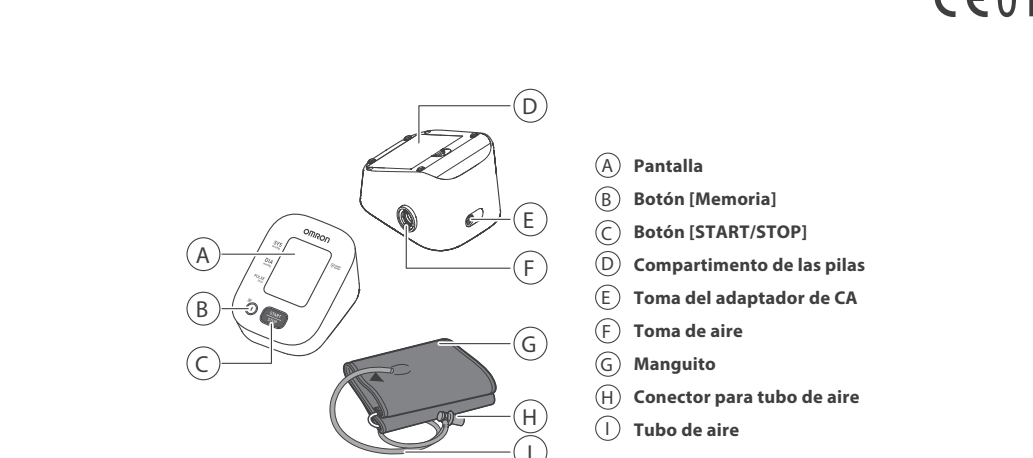
Monitor de presión arterial automático de brazo

M2 (HEM-7143-E)

Español

Lea el manual de instrucciones 1 2

Para obtener información acerca de los símbolos, consulte la "Descripción de los símbolos" en el anverso del otro "Manual de instrucciones 1".



Introducción

Gracias por adquirir el monitor de presión arterial automático de brazo M2. Este monitor de presión arterial utiliza el método oscilométrico de medición de la presión arterial. Esto significa que el monitor detecta el movimiento de la sangre a través de la arteria braquial y convierte ese movimiento en una lectura digital.

Instrucciones de seguridad

En este manual de instrucciones se proporciona información importante sobre el monitor de presión arterial automático de brazo M2. Para asegurarse de usar el monitor de forma segura y adecuada, debe LEER y ENTENDER todas estas instrucciones. Si no entiende las instrucciones o tiene preguntas, póngase en contacto con su tienda o distribuidor OMRON antes de tratar de usar el monitor. Para obtener información específica sobre su presión arterial, consulte a su médico.

Uso previsto

Este dispositivo es un monitor digital que mide la presión arterial y la frecuencia cardíaca en la población de pacientes adultos. Este monitor detecta la aparición de latidos cardiacos irregulares durante la medición y lo indica en las lecturas mediante un símbolo. Está diseñado principalmente para el uso general en el hogar.

Recepción e inspección

Saque el monitor del embalaje e inspecciónelo para detectar daños. Si el monitor está dañado, NO LO USE y consulte a su tienda o distribuidor OMRON.

Información importante sobre la seguridad

Lea atentamente la información importante sobre la seguridad de este manual de instrucciones antes de usar el monitor. Siga cuidadosamente este manual de instrucciones para su seguridad. Guarde las instrucciones para consultarlas en el futuro. Para obtener información específica sobre su presión arterial, CONSULTE A SU MÉDICO.

Advertencia

Indica una posible situación de riesgo que, si no se evita, puede provocar la muerte o graves lesiones.

- NO utilice el monitor en niños o personas que no puedan expresarse.
- NO modifique su medición basándose en lecturas realizadas con este monitor de presión arterial. Tome la medición que le haya recitado su monitor. SOLO un médico está calificado para diagnosticar y tratar la presión arterial alta.
- NO utilice el monitor si tiene una herida o lesión en el brazo o si está recibiendo algún tratamiento para esta.
- NO se ponga el manguito mientras lleve en el brazo una vía intravenosa para suero o transfusión de sangre.
- NO utilice el monitor en zonas donde haya equipos de cirugía de alta frecuencia (AF) o escáneres de resonancia magnética (MRI) o de tomografía axial computarizada (TAC). Esto puede provocar un funcionamiento incorrecto del monitor o llevar a una lectura inexacta.
- NO utilice el monitor en entornos ricos en oxígeno o cerca de gas inflamable.
- Consulte a su médico antes de utilizar el monitor si padece arritmias comunes, como contracción auricular prematura, contracción ventricular prematura o fibrilación auricular; arterioesclerosis; riesgo sanguíneo deficiente; diabetes; embarazo; pre-eclampsia; o enfermedades renales. TENGA EN CUENTA que si existe alguna de estas afecciones, así como si el paciente es nuevo o tiembla, podría afectar a la lectura de la medición.
- NUACA se autodiagnostique ni se trate a sí mismo basándose en las lecturas. Consulte SIEMPRE a su médico.
- Para evitar la extranjeración, mantenga el cable del adaptador de CA y el tubo de aire fuera del alcance de los niños pequeños y de los bebés.
- Este producto contiene piezas pequeñas que pueden provocar asfixia si son ingeridas por niños pequeños o bebés.

Manipulación y uso del adaptador de CA (accesorio opcional)

- NO utilice el adaptador de CA si el monitor o el cable del adaptador de CA están dañados. Si el monitor o el cable están dañados, apague la alimentación y desenchufe el adaptador de CA de inmediato.
 - Enchufe el adaptador de CA en una toma con el voltaje apropiado. NO lo utilice con una regleta.
 - NO enchufe ni desenchufe el adaptador de CA de la toma eléctrica con las manos húmedas en NINGÚN caso.
 - NO desmonte ni trate de reparar el adaptador de CA.
- #### Manipulación y uso de las pilas
- Mantenga las pilas fuera del alcance de los niños pequeños y de los bebés.

Precaución

Indica una posible situación de riesgo que, si no se evita, puede provocar lesiones menores o moderadas al usuario, o causar daños al equipo o a otros objetos.

- Deje de usar el monitor y consulte a su médico si sufre irritaciones en la piel u otras molestias.
- Consulte a su médico antes de usar el monitor en el brazo si tiene un acceso o tratamiento intravascular o un shunt arteriovenoso (AV), ya que la interferencia temporal del flujo sanguíneo podría producir lesiones.
- Consulte a su médico antes de utilizar el monitor si se ha sometido a una mastectomía.
- Consulte a su médico antes de utilizar el monitor si tiene problemas o trastornos circulatorios graves, ya que el inflado del manguito puede producir moratones.
- NO realice más mediciones de las necesarias, ya que pueden aparecer moratones debido a que se obstruciza el flujo sanguíneo.
- NO infle el manguito sin tenerlo colocado alrededor del brazo. Retire el manguito si no comienza a desinflarse durante una medición.
- NO utilice el monitor para ningún otro fin que no sea medir la presión arterial.
- Al realizar la medición, asegúrese de que no haya ningún dispositivo móvil u otros dispositivos eléctricos que emitan campos electromagnéticos a una distancia inferior a 30 cm del monitor. Esto puede provocar un funcionamiento incorrecto del monitor o llevar a una lectura inexacta.
- NO desmonte ni trate de reparar el monitor ni otros componentes. Esto podría causar una lectura incorrecta.
- NO utilice el monitor en lugares húmedos o donde exista riesgo de que se salpique agua. Esto podría dañar el monitor.
- NO utilice el monitor en vehículos en movimiento como coches o aviones.
- EVITE que el monitor se caiga y que sufra golpes o vibraciones fuertes.
- NO utilice el monitor en lugares cuya humedad o temperatura sean altas o bajas. Consulte la sección 3.
- Durante la medición, observe el brazo para asegurarse de que el monitor no impida la circulación sanguínea de forma prolongada.
- NO utilice el monitor en entornos con un alto índice de uso como clínicas o consultas médicas.
- NO utilice el monitor con otros equipos médicos eléctricos (EME) simultáneamente. Esto puede provocar un funcionamiento incorrecto de los dispositivos y/o llevar a una lectura inexacta.
- Evite bañarse, beber alcohol o café/juicio, fumar, hacer ejercicio o correr durante al menos los 30 minutos previos a la realización de la medición.
- Descanse durante al menos 5 minutos antes de realizar una medición.
- No lleve prendas que opriman el brazo o sean muy gruesas mientras realiza la medición.
- Quédese quieto y NO habite durante la medición.
- Utilice el manguito SOLO en personas que tengan un perímetro de brazo que entre dentro del intervalo especificado en el manguito.
- Cerélese de que el monitor se haya adaptado a la temperatura ambiente antes de realizar una medición. Si se realiza una medición después de un cambio extremo de temperatura, se podría producir una lectura incorrecta. OMRON recomienda esperar unas 2 horas para que el monitor se caliente o se enfríe cuando se use en un entorno cuya temperatura quede dentro de las especificaciones indicadas como condiciones de

Pantalla/ Problema	Causa posible	Solución
E4 aparece	La frecuencia cardíaca no se detecta correctamente.	Quédese quieto y sientese correctamente durante las mediciones. Si sigue apareciendo el símbolo 7e recomendamos que consulte a su médico.
E5 aparece	La frecuencia cardíaca no se detecta correctamente.	Pulse el botón (START/STOP) de nuevo. Si sigue apareciendo "E5", póngase en contacto con su tienda o distribuidor OMRON.
E6 aparece	Las pilas están agotadas.	Se recomienda cambiar las 4 pilas por otras nuevas. Consulte la sección 3 del manual de instrucciones 2 .
E7 aparece	El monitor ha funcionado "E7" incorrectamente.	Pulse el botón (START/STOP) de nuevo. Si sigue apareciendo "E7", póngase en contacto con su tienda o distribuidor OMRON.
E8 aparece	Las pilas están agotadas.	Compruebe que las pilas se hayan introducido de forma correcta. Consulte la sección 3 del manual de instrucciones 2 .
E9 aparece	Las lecturas que aparecen son muy altas o muy bajas.	La presión arterial varía constantemente. Muchos factores, como el estrés, la hora del día y/o la colocación del manguito, pueden influir en la presión arterial. Revise la sección 2 del manual de instrucciones 2 .
E10 aparece	No aparece nada en la pantalla del monitor.	Pulse el botón (START/STOP) para apagar el monitor (aunque, vuelva a pulsar el botón para realizar una medición. Si el problema continúa, retire todas las pilas y espere 30 segundos. A continuación, vuelva a instalar las pilas. Si el problema persiste, póngase en contacto con su tienda o distribuidor OMRON.
E11 aparece	Se produce algún otro problema.	Consulte la sección 2 del manual de instrucciones 2 .

Funcionamiento después de haberlo guardado a la temperatura de conservación máxima o mínima. Para más información sobre el funcionamiento y la conservación o la temperatura de transporte, consulte la sección 3.

- NO use el monitor una vez que haya terminado su periodo de duración. Consulte la sección 3.
- NO curve el manguito ni el tubo de aire excesivamente.
- NO doble ni enrosque el tubo de aire durante una medición. Esto puede causar una lesión por interrupción del flujo sanguíneo.
- Para extraer el conector para tubo de aire, tire del conector para tubo de aire de plástico situado en la base del tubo, no del propio tubo.
- SOLO use utilizar el adaptador de CA, el manguito, las pilas y los otros accesorios especificados para su uso con este monitor. El uso de otros manguitos puede causar lecturas incorrectas.
- Utilice SOLO el manguito indicado para este monitor. El uso de otros manguitos puede causar lecturas incorrectas.
- Infle el manguito a una presión más alta de la necesaria puede provocar hematomas en la zona del brazo en la que se coloca el manguito. **NOTA:** consulte "En caso de que su presión arterial sistólica esté por encima de 210 mmHg" en la sección 6 del manual de instrucciones 2 para ver más información.

Manipulación y uso del adaptador de CA (accesorio opcional)

- Introduzca el adaptador de CA en la toma.
- Al desenchufar el adaptador de CA de la toma, asegúrese de tirar de forma segura del adaptador de CA. NO tire del cable del adaptador de CA.
- Al manipular el cable del adaptador de CA: NO lo dañe.
- NO lo rompa.
- NO lo manipule indebidamente.
- NO deje que quede aprisionado.
- NO lo doble ni tire de él con fuerza excesiva.
- NO lo retuerza.
- NO lo use si está atado en un fardo.
- NO deje que quede debajo de objetos pesados.
- Limpie el polvo que pueda haber en el adaptador de CA. Desenchufe el adaptador de CA cuando no lo esté utilizando.
- Desenchufe el adaptador de CA antes de limpiar el monitor.

Manipulación y uso de las pilas

- NO introduzca las pilas con las polaridades alineadas de forma incorrecta.
- NO introduzca las pilas con las polaridades alineadas de forma incorrecta.
- NO desmonte ni trate de reparar el monitor ni otros componentes. Esto podría causar una lectura incorrecta.

Conservación

Guarde el monitor de presión arterial en el estuche protector cuando no lo use.

- Retire el manguito del monitor.

Precaución

Para extraer el conector para tubo de aire, tire del conector para tubo de aire de plástico situado en la base del tubo, no del propio tubo.

- Enrolle con cuidado el tubo de aire y colóquelo dentro del manguito.

Nota

- No curve ni doble el tubo de aire en exceso.

Precaución

Indica una posible situación de riesgo que, si no se evita, puede provocar lesiones menores o moderadas al usuario, o causar daños al equipo o a otros objetos.

- Deje de usar el monitor y consulte a su médico si sufre irritaciones en la piel u otras molestias.
- Consulte a su médico antes de usar el monitor en el brazo si tiene un acceso o tratamiento intravascular o un shunt arteriovenoso (AV), ya que la interferencia temporal del flujo sanguíneo podría producir lesiones.
- Consulte a su médico antes de utilizar el monitor si se ha sometido a una mastectomía.
- Consulte a su médico antes de utilizar el monitor si tiene problemas o trastornos circulatorios graves, ya que el inflado del manguito puede producir moratones.
- NO realice más mediciones de las necesarias, ya que pueden aparecer moratones debido a que se obstruciza el flujo sanguíneo.
- NO infle el manguito sin tenerlo colocado alrededor del brazo. Retire el manguito si no comienza a desinflarse durante una medición.
- NO utilice el monitor para ningún otro fin que no sea medir la presión arterial.
- Al realizar la medición, asegúrese de que no haya ningún dispositivo móvil u otros dispositivos eléctricos que emitan campos electromagnéticos a una distancia inferior a 30 cm del monitor. Esto puede provocar un funcionamiento incorrecto del monitor o llevar a una lectura inexacta.
- NO desmonte ni trate de reparar el monitor ni otros componentes. Esto podría causar una lectura incorrecta.
- NO utilice el monitor en lugares húmedos o donde exista riesgo de que se salpique agua. Esto podría dañar el monitor.
- NO utilice el monitor en vehículos en movimiento como coches o aviones.
- EVITE que el monitor se caiga y que sufra golpes o vibraciones fuertes.
- NO utilice el monitor en lugares cuya humedad o temperatura sean altas o bajas. Consulte la sección 3.
- Durante la medición, observe el brazo para asegurarse de que el monitor no impida la circulación sanguínea de forma prolongada.
- NO utilice el monitor en entornos con un alto índice de uso como clínicas o consultas médicas.
- NO utilice el monitor con otros equipos médicos eléctricos (EME) simultáneamente. Esto puede provocar un funcionamiento incorrecto de los dispositivos y/o llevar a una lectura inexacta.
- Evite bañarse, beber alcohol o café/juicio, fumar, hacer ejercicio o correr durante al menos los 30 minutos previos a la realización de la medición.
- Descanse durante al menos 5 minutos antes de realizar una medición.
- No lleve prendas que opriman el brazo o sean muy gruesas mientras realiza la medición.
- Quédese quieto y NO habite durante la medición.
- Utilice el manguito SOLO en personas que tengan un perímetro de brazo que entre dentro del intervalo especificado en el manguito.
- Cerélese de que el monitor se haya adaptado a la temperatura ambiente antes de realizar una medición. Si se realiza una medición después de un cambio extremo de temperatura, se podría producir una lectura incorrecta. OMRON recomienda esperar unas 2 horas para que el monitor se caliente o se enfríe cuando se use en un entorno cuya temperatura quede dentro de las especificaciones indicadas como condiciones de

Precaución

Indica una posible situación de riesgo que, si no se evita, puede provocar lesiones menores o moderadas al usuario, o causar daños al equipo o a otros objetos.

- Deje de usar el monitor y consulte a su médico si sufre irritaciones en la piel u otras molestias.
- Consulte a su médico antes de usar el monitor en el brazo si tiene un acceso o tratamiento intravascular o un shunt arteriovenoso (AV), ya que la interferencia temporal del flujo sanguíneo podría producir lesiones.
- Consulte a su médico antes de utilizar el monitor si se ha sometido a una mastectomía.
- Consulte a su médico antes de utilizar el monitor si tiene problemas o trastornos circulatorios graves, ya que el inflado del manguito puede producir moratones.
- NO realice más mediciones de las necesarias, ya que pueden aparecer moratones debido a que se obstruciza el flujo sanguíneo.
- NO infle el manguito sin tenerlo colocado alrededor del brazo. Retire el manguito si no comienza a desinflarse durante una medición.
- NO utilice el monitor para ningún otro fin que no sea medir la presión arterial.
- Al realizar la medición, asegúrese de que no haya ningún dispositivo móvil u otros dispositivos eléctricos que emitan campos electromagnéticos a una distancia inferior a 30 cm del monitor. Esto puede provocar un funcionamiento incorrecto del monitor o llevar a una lectura inexacta.
- NO desmonte ni trate de reparar el monitor ni otros componentes. Esto podría causar una lectura incorrecta.
- NO utilice el monitor en lugares húmedos o donde exista riesgo de que se salpique agua. Esto podría dañar el monitor.
- NO utilice el monitor en vehículos en movimiento como coches o aviones.
- EVITE que el monitor se caiga y que sufra golpes o vibraciones fuertes.
- NO utilice el monitor en lugares cuya humedad o temperatura sean altas o bajas. Consulte la sección 3.
- Durante la medición, observe el brazo para asegurarse de que el monitor no impida la circulación sanguínea de forma prolongada.
- NO utilice el monitor en entornos con un alto índice de uso como clínicas o consultas médicas.
- NO utilice el monitor con otros equipos médicos eléctricos (EME) simultáneamente. Esto puede provocar un funcionamiento incorrecto de los dispositivos y/o llevar a una lectura inexacta.
- Evite bañarse, beber alcohol o café/juicio, fumar, hacer ejercicio o correr durante al menos los 30 minutos previos a la realización de la medición.
- Descanse durante al menos 5 minutos antes de realizar una medición.
- No lleve prendas que opriman el brazo o sean muy gruesas mientras realiza la medición.
- Quédese quieto y NO habite durante la medición.
- Utilice el manguito SOLO en personas que tengan un perímetro de brazo que entre dentro del intervalo especificado en el manguito.
- Cerélese de que el monitor se haya adaptado a la temperatura ambiente antes de realizar una medición. Si se realiza una medición después de un cambio extremo de temperatura, se podría producir una lectura incorrecta. OMRON recomienda esperar unas 2 horas para que el monitor se caliente o se enfríe cuando se use en un entorno cuya temperatura quede dentro de las especificaciones indicadas como condiciones de

Precaución

Indica una posible situación de riesgo que, si no se evita, puede provocar lesiones menores o moderadas al usuario, o causar daños al equipo o a otros objetos.

- Deje de usar el monitor y consulte a su médico si sufre irritaciones en la piel u otras molestias.
- Consulte a su médico antes de usar el monitor en el brazo si tiene un acceso o tratamiento intravascular o un shunt arteriovenoso (AV), ya que la interferencia temporal del flujo sanguíneo podría producir lesiones.
- Consulte a su médico antes de utilizar el monitor si se ha sometido a una mastectomía.
- Consulte a su médico antes de utilizar el monitor si tiene problemas o trastornos circulatorios graves, ya que el inflado del manguito puede producir moratones.
- NO realice más mediciones de las necesarias, ya que pueden aparecer moratones debido a que se obstruciza el flujo sanguíneo.
- NO infle el manguito sin tenerlo colocado alrededor del brazo. Retire el manguito si no comienza a desinflarse durante una medición.
- NO utilice el monitor para ningún otro fin que no sea medir la presión arterial.
- Al realizar la medición, asegúrese de que no haya ningún dispositivo móvil u otros dispositivos eléctricos que emitan campos electromagnéticos a una distancia inferior a 30 cm del monitor. Esto puede provocar un funcionamiento incorrecto del monitor o llevar a una lectura inexacta.
- NO desmonte ni trate de reparar el monitor ni otros componentes. Esto podría causar una lectura incorrecta.
- NO utilice el monitor en lugares húmedos o donde exista riesgo de que se salpique agua. Esto podría dañar el monitor.
- NO utilice el monitor en vehículos en movimiento como coches o aviones.
- EVITE que el monitor se caiga y que sufra golpes o vibraciones fuertes.
- NO utilice el monitor en lugares cuya humedad o temperatura sean altas o bajas. Consulte la sección 3.
- Durante la medición, observe el brazo para asegurarse de que el monitor no impida la circulación sanguínea de forma prolongada.
- NO utilice el monitor en entornos con un alto índice de uso como clínicas o consultas médicas.
- NO utilice el monitor con otros equipos médicos eléctricos (EME) simultáneamente. Esto puede provocar un funcionamiento incorrecto de los dispositivos y/o llevar a una lectura inexacta.
- Evite bañarse, beber alcohol o café/juicio, fumar, hacer ejercicio o correr durante al menos los 30 minutos previos a la realización de la medición.
- Descanse durante al menos 5 minutos antes de realizar una medición.
- No lleve prendas que opriman el brazo o sean muy gruesas mientras realiza la medición.
- Quédese quieto y NO habite durante la medición.
- Utilice el manguito SOLO en personas que tengan un perímetro de brazo que entre dentro del intervalo especificado en el manguito.
- Cerélese de que el monitor se haya adaptado a la temperatura ambiente antes de realizar una medición. Si se realiza una medición después de un cambio extremo de temperatura, se podría producir una lectura incorrecta. OMRON recomienda esperar unas 2 horas para que el monitor se caliente o se enfríe cuando se use en un entorno cuya temperatura quede dentro de las especificaciones indicadas como condiciones de

Precaución

Indica una posible situación de riesgo que, si no se evita, puede provocar lesiones menores o moderadas al usuario, o causar daños al equipo o a otros objetos.

- Deje de usar el monitor y consulte a su médico si sufre irritaciones en la piel u otras molestias.
- Consulte a su médico antes de usar el monitor en el brazo si tiene un acceso o tratamiento intravascular o un shunt arteriovenoso (AV), ya que la interferencia temporal del flujo sanguíneo podría producir lesiones.
- Consulte a su médico antes de utilizar el monitor si se ha sometido a una mastectomía.
- Consulte a su médico antes de utilizar el monitor si tiene problemas o trastornos circulatorios graves, ya que el inflado del manguito puede producir moratones.
- NO realice más mediciones de las necesarias, ya que pueden aparecer moratones debido a que se obstruciza el flujo sanguíneo.
- NO infle el manguito sin tenerlo colocado alrededor del brazo. Retire el manguito si no comienza a desinflarse durante una medición.
- NO utilice el monitor para ningún otro fin que no sea medir la presión arterial.
- Al realizar la medición, asegúrese de que no haya ningún dispositivo móvil u otros dispositivos eléctricos que emitan campos electromagnéticos a una distancia inferior a 30 cm del monitor. Esto puede provocar un funcionamiento incorrecto del monitor o llevar a una lectura inexacta.
- NO desmonte ni trate de reparar el monitor ni otros componentes. Esto podría causar una lectura incorrecta.
- NO utilice el monitor en lugares húmedos o donde exista riesgo de que se salpique agua. Esto podría dañar el monitor.
- NO utilice el monitor en vehículos en movimiento como coches o aviones.
- EVITE que el monitor se caiga y que sufra golpes o vibraciones fuertes.
- NO utilice el monitor en lugares cuya humedad o temperatura sean altas o bajas. Consulte la sección 3.
- Durante la medición, observe el brazo para asegurarse de que el monitor no impida la circulación sanguínea de forma prolongada.
- NO utilice el monitor en entornos con un alto índice de uso como clínicas o consultas médicas.
- NO utilice el monitor con otros equipos médicos eléctricos (EME) simultáneamente. Esto puede provocar un funcionamiento incorrecto de los dispositivos y/o llevar a una lectura inexacta.
- Evite bañarse, beber alcohol o café/juicio, fumar, hacer ejercicio o correr durante al menos los 30 minutos previos a la realización de la medición.
- Descanse durante al menos 5 minutos antes de realizar una medición.
- No lleve prendas que opriman el brazo o sean muy gruesas mientras realiza la medición.
- Quédese quieto y NO habite durante la medición.
- Utilice el manguito SOLO en personas que tengan un perímetro de brazo que entre dentro del intervalo especificado en el manguito.
- Cerélese de que el monitor se haya adaptado a la temperatura ambiente antes de realizar una medición. Si se realiza una medición después de un cambio extremo de temperatura, se podría producir una lectura incorrecta. OMRON recomienda esperar unas 2 horas para que el monitor se caliente o se enfríe cuando se use en un entorno cuya temperatura quede dentro de las especificaciones indicadas como condiciones de

Precaución

Indica una posible situación de riesgo que, si no se evita, puede provocar lesiones menores o moderadas al usuario, o causar daños al equipo o a otros objetos.

- Deje de usar el monitor y consulte a su médico si sufre irritaciones en la piel u otras molestias.
- Consulte a su médico antes de usar el monitor en el brazo si tiene un acceso o tratamiento intravascular o un shunt arteriovenoso (AV), ya que la interferencia temporal del flujo sanguíneo podría producir lesiones.
- Consulte a su médico antes de utilizar el monitor si se ha sometido a una mastectomía.
- Consulte a su médico antes de utilizar el monitor si tiene problemas o trastornos circulatorios graves, ya que el inflado del manguito puede producir moratones.
- NO realice más mediciones de las necesarias, ya que pueden aparecer moratones debido a que se obstruciza el flujo sanguíneo.
- NO infle el manguito sin tenerlo colocado alrededor del brazo. Retire el manguito si no comienza a desinflarse durante una medición.
- NO utilice el monitor para ningún otro fin que no sea medir la presión arterial.
- Al realizar la medición, asegúrese de que no haya ningún dispositivo móvil u otros dispositivos eléctricos que emitan campos electromagnéticos a una distancia inferior a 30 cm del monitor. Esto puede provocar un funcionamiento incorrecto del monitor o llevar a una lectura inexacta.
- NO desmonte ni trate de reparar el monitor ni otros componentes. Esto podría causar una lectura incorrecta.
- NO utilice el monitor en lugares húmedos o donde exista riesgo de que se salpique agua. Esto podría dañar el monitor.
- NO utilice el monitor en vehículos en movimiento como coches o aviones.
- EVITE que el monitor se caiga y que sufra golpes o vibraciones fuertes.
- NO utilice el monitor en lugares cuya humedad o temperatura sean altas o bajas. Consulte la sección 3.
- Durante la medición, observe el brazo para asegurarse de que el monitor no impida la circulación sanguínea de forma prolongada.
- NO utilice el monitor en entornos con un alto índice de uso como clínicas o consultas médicas.
- NO utilice el monitor con otros equipos médicos eléctricos (EME) simultáneamente. Esto puede provocar un funcionamiento incorrecto de los dispositivos y/o llevar a una lectura inexacta.
- Evite bañarse, beber alcohol o café/juicio, fumar, hacer ejercicio o correr durante al menos los 30 minutos previos a la realización de la medición.
- Descanse durante al menos 5 minutos antes de realizar una medición.
- No lleve prendas que opriman el brazo o sean muy gruesas mientras realiza la medición.
- Quédese quieto y NO habite durante la medición.
- Utilice el manguito SOLO en personas que tengan un perímetro de brazo que entre dentro del intervalo especificado en el manguito.
- Cerélese de que el monitor se haya adaptado a la temperatura ambiente antes de realizar una medición. Si se realiza una medición después de un cambio extremo de temperatura, se podría producir una lectura incorrecta. OMRON recomienda esperar unas 2 horas para que el monitor se caliente o se enfríe cuando se use en un entorno cuya temperatura quede dentro de las especificaciones indicadas como condiciones de

Precaución

Indica una posible situación de riesgo que, si no se evita, puede provocar lesiones menores o moderadas al usuario, o causar daños al equipo o a otros objetos.

- Deje de usar el monitor y consulte a su médico si sufre irritaciones en la piel u otras molestias.
- Consulte a su médico antes de usar el monitor en el brazo si tiene un acceso o tratamiento intravascular o un shunt arteriovenoso (AV), ya que la interferencia temporal del flujo sanguíneo podría producir lesiones.
- Consulte a su médico antes de utilizar el monitor si se ha sometido a una mastectomía.
- Consulte a su médico antes de utilizar el monitor si tiene problemas o trastornos circulatorios graves, ya que el inflado del manguito puede producir moratones.
- NO realice más mediciones de las necesarias, ya que pueden aparecer moratones debido a que se obstruciza el flujo sanguíneo.
- NO infle el manguito sin tenerlo colocado alrededor del brazo. Retire el manguito si no comienza a desinflarse durante una medición.
- NO utilice el monitor para ningún otro fin que no sea medir la presión arterial.
- Al realizar la medición, asegúrese de que no haya ningún dispositivo móvil u otros dispositivos eléctricos que emitan campos electromagnéticos a una distancia inferior a 30 cm del monitor. Esto puede provocar un funcionamiento incorrecto del monitor o llevar a una lectura inexacta.
- NO desmonte ni trate de reparar el monitor ni otros componentes. Esto podría causar una lectura incorrecta.
- NO utilice el monitor en lugares húmedos o donde exista riesgo de que se salpique agua. Esto podría dañar el monitor.
- NO utilice el monitor en vehículos en movimiento como coches o aviones.
- EVITE que el monitor se caiga y que sufra golpes o vibraciones fuertes.
- NO utilice el monitor en lugares cuya humedad o temperatura sean altas o bajas. Consulte la sección 3.
- Durante la medición, observe el brazo para asegurarse de que el monitor no impida la circulación sanguínea de forma prolongada.
- NO utilice el monitor en entornos con un alto índice de uso como clínicas o consultas médicas.
- NO utilice el monitor con otros equipos médicos eléctricos (EME) simultáneamente. Esto puede provocar un funcionamiento incorrecto de los dispositivos y/o llevar a una lectura inexacta.
- Evite bañarse, beber alcohol o café/juicio, fumar, hacer ejercicio o correr durante al menos los 30 minutos previos a la realización de la medición.
- Descanse durante al menos 5 minutos antes de realizar una medición.
- No lleve prendas que opriman el brazo o sean muy gruesas mientras realiza la medición.
- Quédese quieto y NO habite durante la medición.
- Utilice el manguito SOLO en personas que tengan un perímetro de brazo que entre dentro del intervalo especificado en el manguito.
- Cerélese de que el monitor se haya adaptado a la temperatura ambiente antes de realizar una medición. Si se realiza una medición después de un cambio extremo de temperatura, se podría producir una lectura incorrecta. OMRON recomienda esperar unas 2 horas para que el monitor se caliente o se enfríe cuando se use en un entorno cuya temperatura quede dentro de las especificaciones indicadas como condiciones de

Precaución

Indica una posible situación de riesgo que, si no se evita, puede provocar lesiones menores o moderadas al usuario, o causar daños al equipo o a otros objetos.

- Deje de usar el monitor y consulte a su médico si sufre irritaciones en la piel u otras molestias.
- Consulte a su médico antes de usar el monitor en el brazo si tiene un acceso o tratamiento intravascular o un shunt arteriovenoso (AV), ya que la interferencia temporal del flujo sanguíneo podría producir lesiones.
- Consulte a su médico antes de utilizar el monitor si se ha sometido a una mastectomía.
- Consulte a su médico antes de utilizar el monitor si tiene problemas o trastornos circulatorios graves, ya que el inflado del manguito puede producir moratones.
- NO realice más mediciones de las necesarias, ya que pueden aparecer moratones debido a que se obstruciza el flujo sanguíneo.
- NO infle el manguito sin tenerlo colocado alrededor del brazo. Retire el manguito si no comienza a desinflarse durante una medición.
- NO utilice el monitor para ningún otro fin que no sea medir la presión arterial.
- Al realizar la medición, asegúrese de que no haya ningún dispositivo móvil u otros dispositivos eléctricos que emitan campos electromagnéticos a una distancia inferior a 30 cm del monitor. Esto puede provocar un funcionamiento incorrecto del monitor o llevar a una lectura inexacta.
- NO desmonte ni trate de reparar el monitor ni otros componentes. Esto podría causar una lectura incorrecta.
- NO utilice el monitor en lugares húmedos o donde exista riesgo de que se salpique agua. Esto podría dañar el monitor.
- NO utilice el monitor en vehículos en movimiento como coches o aviones.
- EVITE que el monitor se caiga y que sufra golpes o vibraciones fuertes.
- NO utilice el monitor en lugares cuya humedad o temperatura sean altas o bajas. Consulte la sección 3.
- Durante la medición, observe el brazo para asegurarse de que el monitor no impida la circulación sanguínea de forma prolongada.
- NO utilice el monitor en entornos con un alto índice de uso como clínicas o consultas médicas.
- NO utilice el monitor con otros equipos médicos eléctricos (EME) simultáneamente. Esto puede provocar un funcionamiento incorrecto de los dispositivos y/o llevar a una lectura inexacta.
- Evite bañarse, beber alcohol o café/juicio, fumar, hacer ejercicio o correr durante al menos los 30 minutos previos a la realización de la medición.
- Descanse durante al menos 5 minutos antes de realizar una medición.
- No lleve prendas que opriman el brazo o sean muy gruesas mientras realiza la medición.
- Quédese quieto y NO habite durante la medición.
- Utilice el manguito SOLO en personas que tengan un perímetro de brazo que entre dentro del intervalo especificado en el manguito.
- Cerélese de que el monitor se haya adaptado a la temperatura ambiente antes de realizar una medición. Si se realiza una medición después de un cambio extremo de temperatura, se podría producir una lectura incorrecta. OMRON recomienda esperar unas 2 horas para que el monitor se caliente o se enfríe cuando se use en un entorno cuya temperatura quede dentro de las especificaciones indicadas como condiciones de

Precaución

Indica una posible situación de riesgo que, si no se evita, puede provocar lesiones menores o moderadas al usuario, o causar daños al equipo o a otros objetos.

- Deje de usar el monitor y consulte a su médico si sufre irritaciones en la piel u otras molestias.
- Consulte a su médico antes de usar el monitor en el brazo si tiene un acceso o tratamiento intravascular o un shunt arteriovenoso (AV), ya que la interferencia temporal del flujo sanguíneo podría producir lesiones.
- Consulte a su médico antes de utilizar el monitor si se ha sometido a una mastectomía.
- Consulte a su médico antes de utilizar el monitor si tiene problemas o trastornos circulatorios graves, ya que el inflado del manguito puede producir moratones.
- NO realice más mediciones de las necesarias, ya que pueden aparecer moratones debido a que se obstruciza el flujo sanguíneo.
- NO infle el manguito sin tenerlo colocado alrededor del brazo. Retire el manguito si no comienza a desinflarse durante una medición.
- NO utilice el monitor para ningún otro fin que no sea medir la presión arterial.
- Al realizar la medición, asegúrese de que no haya ningún dispositivo móvil u otros dispositivos eléctricos que emitan campos electromagnéticos a una distancia inferior a 30 cm del monitor. Esto puede provocar un funcionamiento incorrecto del monitor o llevar a una lectura inexacta.
- NO desmonte ni trate de reparar el monitor ni otros componentes. Esto podría causar una lectura incorrecta.
- NO utilice el monitor en lugares húmedos o donde exista riesgo de que se salpique agua. Esto podría dañar el monitor.
- NO utilice el monitor en vehículos en movimiento como coches o aviones.
- EVITE que el monitor se caiga y que sufra golpes o vibraciones fuertes.
- NO utilice el monitor en lugares cuya humedad o temperatura sean altas o bajas. Consulte la sección 3.
- Durante la medición, observe el brazo para asegurarse de que el monitor no impida la circulación sanguínea de forma prolongada.
- NO utilice el monitor en entornos con un alto índice de uso como clínicas o consultas médicas.
- NO utilice el monitor con otros equipos médicos eléctricos (EME) simultáneamente. Esto puede provocar un funcionamiento incorrecto de los dispositivos y/o llevar a una lectura inexacta.
- Evite bañarse, beber alcohol o café/juicio, fumar, hacer ejercicio o correr durante al menos los 30 minutos previos a la realización de la medición.
- Descanse durante al menos 5 minutos antes de realizar una medición.
- No lleve prendas que opriman el brazo o sean muy gruesas mientras realiza la medición.
- Quédese quieto y NO habite durante la medición.
- Utilice el manguito SOLO en personas que tengan un perímetro de brazo que entre dentro del intervalo especificado en el manguito.
- Cerélese de que el monitor se haya adaptado a la temperatura ambiente antes de realizar una medición. Si se realiza una medición después de un cambio extremo de temperatura, se podría producir una lectura incorrecta. OMRON recomienda esperar unas 2 horas para que el monitor se caliente o se enfríe cuando se use en un entorno cuya temperatura quede dentro de las especificaciones indicadas como condiciones de

Precaución

Indica una posible situación de riesgo que, si no se evita, puede provocar lesiones menores o moderadas al usuario, o causar daños al equipo o a otros objetos.

- Deje de usar el monitor y consulte a su médico si sufre irritaciones en la piel u otras molestias.
- Consulte a su médico antes de usar el monitor en el brazo si tiene un acceso o tratamiento intravascular o un shunt arteriovenoso (AV), ya que la interferencia temporal del flujo sanguíneo podría producir lesiones.
- Consulte a su médico antes de utilizar el monitor si se ha sometido a una mastectomía.
- Consulte a su médico antes de utilizar el monitor si tiene problemas o trastornos circulatorios graves, ya que el inflado del manguito puede producir moratones.
- NO realice más mediciones de las necesarias, ya que pueden aparecer moratones debido a que se obstruciza el flujo sanguíneo.
- NO infle el manguito sin tenerlo colocado alrededor del brazo. Retire el manguito si no comienza a desinflarse durante una medición.
- NO utilice el monitor para ningún otro fin que no sea medir la presión arterial.
- Al realizar la medición, asegúrese de que no haya ningún dispositivo móvil u otros dispositivos eléctricos que emitan campos electromagnéticos a una distancia inferior a 30 cm del monitor. Esto puede provocar un funcionamiento incorrecto del monitor o llevar a una lectura inexacta.
- NO desmonte ni trate de reparar el monitor ni otros componentes. Esto podría causar una lectura incorrecta.

Automatic Upper Arm Blood Pressure Monitor

جهاز مراقبة ضغط الدم في أعلى الذراع الألي

M2 (HEM-7143-E)

ام2 (HEM-7143-E)

All for Healthcare



Intellisense

Read Instruction manual ① and ② before use.

Français Lire le mode d'emploi ① et ② avant l'utilisation.

Deutsch Lesen Sie vor der Verwendung Gebrauchsanweisung ① und ②.

Italiano Leggere il manuale di istruzioni ① e ② prima dell'uso.

Español Lea el manual de instrucciones ① y ② antes del uso.

Nederlands Lees gebruiksaanwijzing ① en ② voor gebruik.

Русский Перед использованием прочтите руководства по эксплуатации ① и ②.

Türkçe Kullanmadan önce kullanım kılavuzu ① ve ②'yi okuyun.

العربية اقرأ دليل الإرشادات ① و ② قبل الاستخدام.

IM2-HEM-7143-E-01-10/2020

5674678-6A

1 Package Contents

FR Contenu de l'emballage

NL Inhoud van de verpakking

DE Packungsinhalt

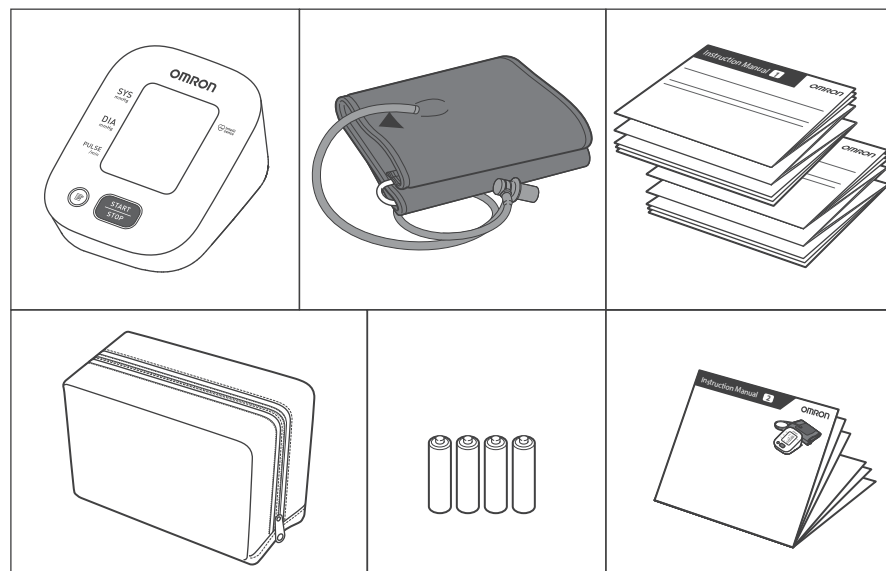
RU Комплект поставки

IT Contenuto della confezione

TR Paketin İçindekiler

ES Contenido del envase

AR محتويات العبوة



2 Preparing for a Measurement

FR Préparation d'une mesure

NL Een meting voorbereiden

DE Vorbereiten einer Messung

RU Подготовка к измерению

IT Preparazione per la misurazione

TR Ölçüm Hazırlığı

ES Preparación para una medición

AR التجهيز لعملية القياس

30 minutes before

FR 30 minutes avant

DE 30 Minuten vorher

IT 30 minuti prima

ES 30 minutos antes

NL 30 minuten ervoor

RU За 30 минут до

TR 30 dakika önce



AR قبل القياس بمدة تبلغ ٣٠ دقيقة

5 minutes before: Relax and rest.

FR 5 minutes avant : détente et repos.

DE 5 Minuten vorher: ruhig hinsetzen.

IT 5 minuti prima: rilassarsi e stare a riposo.

ES 5 minutos antes: relajarse y descansar.

NL 5 minuten ervoor: ontspan en rust.

RU За 5 минут до: расслабьтесь и отдохните.

TR 5 dakika önce: Gevşeyin ve dinlenin.

AR قبل القياس بمدة تبلغ ٥ دقائق: استرخ واسترخ.



3 Installing Batteries

FR Mise en place des piles

NL Batterijen plaatsen

DE Einsetzen der Batterien

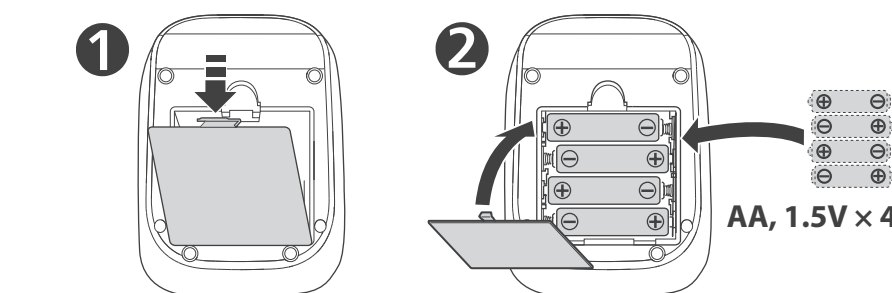
RU Установка элементов питания (приобретаются дополнительно)

IT Installazione delle batterie

TR Pillerin Takılması

ES Instalación de las pilas

AR تركيب البطاريات



4 Applying the Cuff on the Left Arm

FR Pose du brassard sur le bras gauche

NL De manchet op de linkerarm aanbrengen

DE Anbringen der Manschette am linken Arm

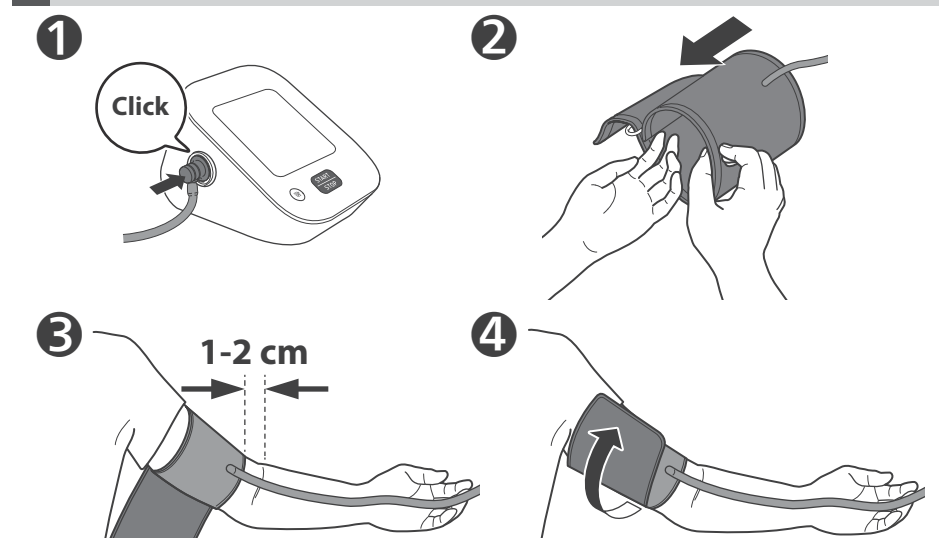
RU Расположение манжеты на левой руке

IT Applicazione del bracciale sul braccio sinistro

TR Kolluğun Sol Kola Takılması

ES Colocación del manguito en el brazo izquierdo

AR لف الشريط الضاغط على الذراع الأيمن



3 Tube side of the cuff should be 1 - 2 cm above the inside elbow.

FR Le côté tuyau du brassard doit être positionné 1 à 2 cm au-dessus de l'intérieur du coude.

DE Das Manschettenstück mit dem Schlauch muss 1 bis 2 cm oberhalb des Ellbogens liegen.

IT Il lato del bracciale con il tubo deve trovarsi al di sopra del gomito interno, a una distanza di circa 1 o 2 cm.

ES El lado del tubo del manguito deberá quedar 1 o 2 cm por encima de la parte interna del codo.

NL De kant met de slang van de manchet moet 1 - 2 cm boven de binnenkant van de elleboog liggen.

RU Край манжеты с трубкой должен находиться на 1–2 см выше локтевого сгиба.

TR Kolluğun boru tarafı, dirsek içinin 1 ila 2 cm üstünde olmalıdır.

AR يجب أن يرتفع جانب الخرطوم من الشريط الضاغط من ١ إلى ٢ سم عن المرفق.

4 Make sure that air tube is on the inside of your arm and wrap the cuff securely so it can no longer slip round.

FR Assurez-vous que le tuyau à air se trouve du côté intérieur de votre bras et enroulez fermement le brassard de manière qu'il ne puisse plus tourner.

DE Stellen Sie sicher, dass der Luftschlauch an der Arminnenseite sitzt, und befestigen Sie die Manschette sicher, so dass sie nicht verrutscht.

IT Assicurarsi che il tubo dell'aria si trovi all'interno del braccio e avvolgere il bracciale saldamente in modo che non possa ruotare.

ES Asegúrese de que el tubo de aire se encuentra en la cara interna del brazo y enrolle el manguito con firmeza para que no pueda deslizarse.

NL Zorg ervoor dat de luchtslang zich aan de binnenkant van uw arm bevindt en wikkel de manchet stevig rond uw arm zodat deze niet meer kan wegglijden.

RU Убедитесь, что воздуховодная трубка находится на внутренней поверхности плеча и надежно оберните манжету, чтобы она не прокручивалась вокруг руки.

TR Hava borusunun kolunuzun iç tarafında olduğundan emin olun ve kolluğu kaymayacak şekilde sabit şekilde sarın.

AR تأكد من أن خرطوم الهواء على الجانب الداخلي من ذراعك ولف الشريط الضاغط بإحكام بحيث لا ينزلق حول الذراع.

If taking measurements on the right arm, refer to:

FR Pour la prise de mesures au bras droit, voir :

DE Bei Messungen am rechten Arm siehe:

IT Se la misurazione viene eseguita al braccio destro, fare riferimento a:

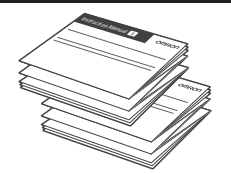
ES Si va a realizar mediciones en el brazo derecho, consulte: Instruction Manual ①

NL Als u metingen aan de rechterarm uitvoert, raadpleeg dan: General Precautions

RU При измерении на правой руке см.

TR Sağ koldan ölçüm yapıyorsanız aşağıdakilere bakın:

AR في حال إجراء القياس على الذراع الأيمن، ارجع إلى:



5 Sitting Correctly

FR Position assise correcte

NL Correct zitten

DE Korrekte Körperhaltung

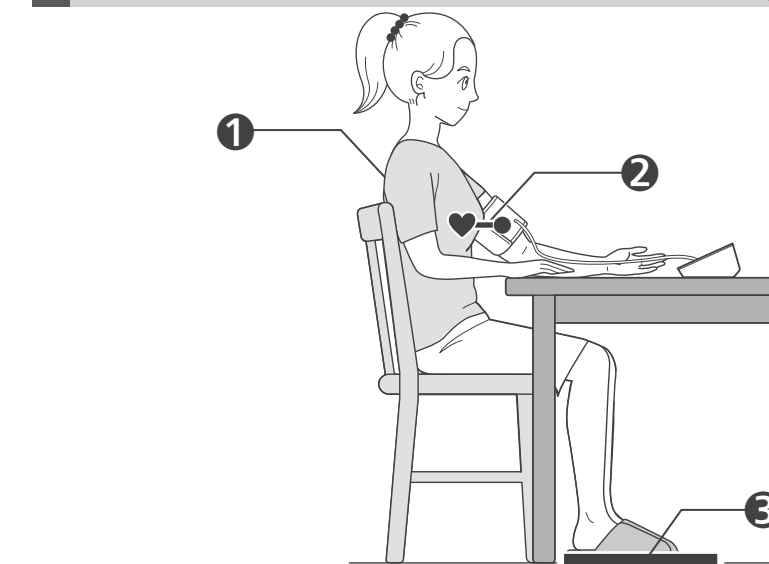
RU Правильная поза при измерении

IT Come sedere nel modo corretto

TR Düzgün Oturma

ES Cómo sentarse correctamente

AR الجلوس بشكل صحيح



1 Sit comfortably with your back and arm supported.

FR S'asseoir confortablement de manière à ce que le dos et le bras soient bien soutenus.

DE Bequem hinsetzen, mit dem Rücken anlehnen und den Arm auf eine Unterlage legen.

IT Sedere comodamente con la schiena e il braccio ben sostenuti.

ES Siéntese cómodamente de modo que la espalda y el brazo estén bien apoyados.

NL Neem een comfortabele zitpositie in, met uw rug en arm ondersteund.

RU Сядьте удобно, чтобы спина и рука опирались на что-либо.

TR Sirtınız ve kolunuz desteklenerek rahat bir şekilde oturun.

AR اجلس بشكل مريح بحيث يكون الظهر والذراع في وضع استناد.

2 Place the arm cuff at the same level as your heart.

FR Le brassard doit se trouver au même niveau que votre cœur.

DE Die Manschette auf Herzhöhe platzieren.

IT Posizionare il bracciale allo stesso livello del cuore.

ES Coloque el manguito al mismo nivel que el corazón.

NL Plaats de armmanchet op hetzelfde niveau als uw hart.

RU Манжета должна находиться на уровне сердца.

TR Kolluğu kalbinizle aynı düzeye getirin.

AR ضع الشريط الضاغط للذراع في مستوى القلب نفسه.

3 Keep feet flat, legs uncrossed, remain still and do not talk.

FR Garder les pieds à plat, les jambes non croisées, ne pas bouger et ne pas parler.

DE Füße flach auf den Boden stellen, die Beine nicht kreuzen, still halten und nicht sprechen.

IT Tenere i piedi ben poggiati, non incrociare le gambe, rimanere fermi e non parlare.

ES Mantenga los pies planos, las piernas sin cruzar, quédese quieto y no hable.

NL Houd de voeten plat, benen niet gekruist, zit stil en praat niet.

RU Поставьте ноги ровно, не перекрещивая их, не двигайтесь и не разговаривайте.

TR Ayaklarınızı düz, bacaklarınızı açık tutun, hareketsiz kalın ve konuşmayın.

AR اجعل قدميك في وضع مسطح وساقيك في وضع متباعد وحافظ على ثباتك ولا تتحدث.

6 Taking a Measurement

FR Réalisation d'une mesure

NL Een meting doen

DE Vornehmen einer Messung

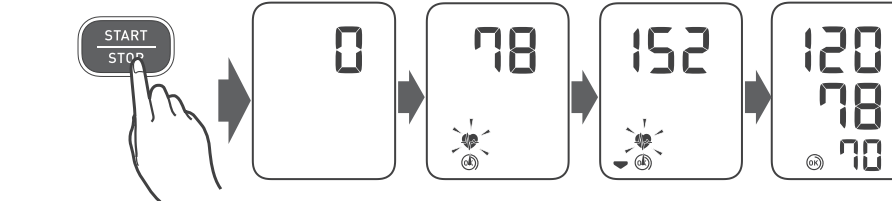
RU Выполнение измерений

IT Misurazione

TR Ölçüm Yapma

ES Obtención de una lectura

AR إجراء القياس



When the [START/STOP] button is pressed, the measurement is taken and saved automatically.

FR Après une pression sur le bouton [START/STOP], la mesure démarre et le résultat est enregistré automatiquement.

DE Beim Drücken der Taste [START/STOP] erfolgt die Messung. Die Messwerte werden automatisch gespeichert.

IT Quando si preme il pulsante [START/STOP], la misurazione viene eseguita e salvata automaticamente.

ES Al pulsar el botón [START/STOP], se obtiene la medición, que se guarda automáticamente.

NL Wanneer op de knop [START/STOP] wordt gedrukt, wordt de meting automatisch uitgevoerd en opgeslagen.

RU После того, как кнопка [START/STOP] нажата, измерение выполняется и сохраняется автоматически.

TR [START/STOP] düğmesine basıldığında ölçüm yapılır ve otomatik olarak kaydedilir.

AR عند الضغط على زر [START/STOP]، يتم إجراء القياس وحفظه تلقائيًا.

If your systolic pressure is more than 210 mmHg:

After the arm cuff starts to inflate, press and hold the [START/STOP] button until the monitor inflates 30 to 40 mmHg higher than your expected systolic pressure.

FR Si votre pression systolique est supérieure à 210 mmHg :

Lorsque le brassard se gonfle, appuyez sur le bouton [START/STOP] et le maintenir enfoncé jusqu'à ce que le tensiomètre atteigne une pression de gonflage supérieure de 30 à 40 mmHg à votre pression systolique attendue.

DE Wenn Ihr systolischer Druck höher ist als 210 mmHg:

Nachdem die Manschette begonnen hat, sich aufzupumpen, drücken Sie die [START/STOP]-Taste, und halten Sie sie gedrückt, bis ein Druck von 30 bis 40 mmHg über Ihrem erwarteten systolischen Druck erreicht ist.

IT Se la pressione sistolica è superiore a 210 mmHg:

Quando il bracciale inizia a gonfiarsi, premere e mantenere premuto il pulsante [START/STOP] finché il misuratore non raggiunge una pressione da 30 a 40 mmHg superiore rispetto al valore di pressione sistolica atteso.

ES En caso de que su presión arterial sistólica esté por encima de 210 mmHg:

Una vez que el manguito comienza a inflarse, mantenga pulsado el botón [START/STOP] hasta que el monitor indique que el inflado está entre 30 y 40 mmHg por encima de la presión arterial sistólica esperada.

NL Als uw systolische druk hoger is dan 210 mmHg:

Zodra de armmanchet wordt opgepompt, houdt u de knop [START/STOP] ingedrukt totdat de meter 30 tot 40 mmHg hoger aangeeft dan uw verwachte systolische druk.

RU Если систолическое давление выше 210 мм.рт.ст.:

После того, как началось автоматическое нагнетание воздуха в манжету, нажмите и удерживайте кнопку [START/STOP] до тех пор, пока электронный блок не поднимет давление до значения, превышающего ожидаемое систолическое давление на 30–40 мм рт. ст.

TR Sistolik basıncınız 210 mmHg'den fazlaysa:

Kolluk şişmeye başladıktan sonra, [START/STOP] düğmesine basın ve ölçüm cihazı beklediğiniz sistolik basınç değerinden 30 ila 40 mmHg daha fazla şişene kadar basılı tutun.

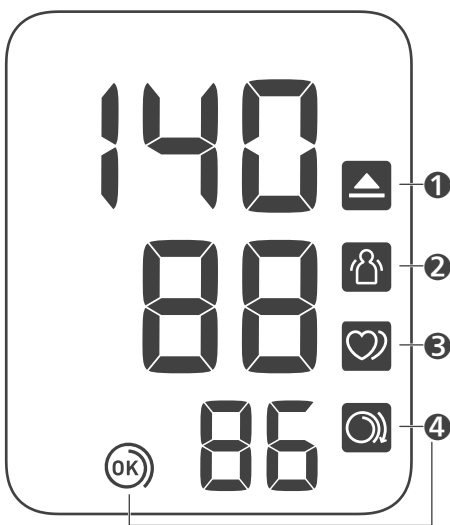
AR إذا كان ضغط دمك الانقباضي أكثر من ٢١٠ ملليمترات زئبقية:

بعد بدء انتفاخ الشريط الضاغط للذراع، اضغط مع الاستمرار على الزر [START/STOP] (بدء/إيقاف) حتى يقوم الجهاز بالنفخ من ٣٠ إلى ٤٠ ملليمترًا زئبقيًا أعلى من قيمة ضغط الدم الانقباضي المتوقع لديك.

7 Checking Readings

FR Vérification des résultats
DE Prüfen der Messwerte
IT Controllo dei risultati
ES Comprobación de lecturas

NL Metingen bekijken
RU Проверка результатов
TR Ölçüm Değerlerini Kontrol Etme
AR التحقق من القراءات



1 Appears if "SYS" is 135 mmHg or above and/or "DIA" is 85 mmHg* or above.

FR S'affiche si « SYS » est égale ou supérieure à 135 mmHg et/ou « DIA » égale ou supérieure à 85 mmHg*.
DE Wird angezeigt, wenn „SYS“ 135 mmHg oder mehr beträgt und/oder wenn „DIA“ 85 mmHg* oder mehr beträgt.

IT Viene visualizzato se la pressione sistolica "SYS" è pari o superiore a 135 mmHg e/o la pressione diastolica "DIA" è pari o superiore a 85 mmHg*.
ES Aparece si "SYS" es 135 mmHg o superior y/o "DIA" es 85 mmHg* o superior.

NL Verschijnt als "SYS" 135 mmHg of hoger is en/of "DIA" 85 mmHg* of hoger is.
RU Отображается, если «SYS» (Систолическое давление) 135 мм рт.ст. и выше и/или «DIA» (Диастолическое давление) 85 мм рт.ст.* и выше.

TR "SYS" 135 mmHg ya da üstünde olduğunda ve/veya "DIA" 85 mmHg* ya da üstünde olduğunda görünür.
AR تظهر إذا كان "SYS" يبلغ ١٣٥ ملليمترًا زئبقيًا أو أكثر و/أو "DIA" ٨٥ ملليمترًا زئبقيًا أو أكثر.

FR S'affiche si vous bougez pendant une mesure. Retirer le brassard, attendre 2 à 3 minutes et essayer à nouveau.
DE Wird angezeigt, wenn Sie sich während der Messung bewegen. Nehmen Sie die Manschette ab, warten Sie 2–3 Minuten und versuchen Sie es erneut.

IT Viene visualizzato se l'utilizzatore si muove durante la misurazione. Rimuovere il bracciale, attendere 2-3 minuti e riprovare.
ES Aparece cuando se mueve el cuerpo durante una medición. Retire el manguito, espere unos 2 o 3 minutos e inténtelo de nuevo.

NL Verschijnt wanneer uw lichaam tijdens een meting beweegt. Verwijder de armanchet, wacht 2-3 minuten en probeer het opnieuw.
RU Отображается при движении тела во время измерения. Снимите манжету, подождите 2-3 минуты и попробуйте еще раз.

TR Bir ölçüm esnasında vücudunuz hareket ettiğinde görünür. Kolluğu çıkarın, 2 - 3 dakika bekleyip tekrar deneyin.
AR تظهر عند تحرك جسمك في أثناء عملية القياس. قم بإزالة الشريط الضاغط للذراع وانتظر من ٢ إلى ٣ دقائق وحاول مرة أخرى.

3 Appears when an irregular rhythm** is detected during a measurement. If it appears repeatedly, OMRON recommends to consult your physician.

FR S'affiche lorsqu'un rythme irrégulier** est détecté pendant une mesure. S'il s'affiche à plusieurs reprises, OMRON recommande de consulter votre médecin.
DE Wird angezeigt, wenn während einer Messung ein unregelmäßiger Herzschlag** festgestellt wird. Wird das Symbol wiederholt angezeigt, empfiehlt OMRON, sich an Ihren Arzt zu wenden.

IT Viene visualizzato se nel corso di una misurazione viene rilevato un ritmo cardiaco irregolare**. Se il simbolo appare ripetutamente, OMRON consiglia di consultare il medico curante.
ES Aparece cuando se detecta un ritmo irregular** durante una medición. Si aparece varias veces, OMRON recomienda que consulte a su médico.

NL Verschijnt wanneer tijdens een meting een onregelmatig ritme** wordt gedetecteerd. Als dit herhaaldelijk verschijnt, raadt OMRON aan om uw arts te raadplegen.
RU Отображается, если при измерении определяется нерегулярный ритм**. Если этот символ отображается неоднократно, компания OMRON рекомендует обратиться к лечащему врачу.

TR Bir ölçüm esnasında düzensiz ritim** saptandığında görünür. Tekrarlı şekilde görünürse OMRON doktorunuza danışmanızı önerir.
AR تظهر عند اكتشاف عدم انتظام ضربات القلب** في أثناء عملية القياس. عند ظهورها بشكل متكرر، توصي OMRON باستشارة طبيبكم.

FR Le brassard est suffisamment serré.
DE Manschette sitzt ausreichend straff.
IT Il bracciale è stretto a sufficienza.
ES El manguito está lo suficientemente prieto.
NL Manchet zit strak genoeg.
RU Манжета затянута достаточно туго.
TR Kolluk yeterince sıkıdır.
AR الشريط الضاغط محكم بما يكفي.

FR Poser le brassard en le serrant davantage.
DE Manschette STRAFFER ziehen.
IT Applicare di nuovo il bracciale STRINGENDOLO DI PIÙ.
ES Vuelva a poner el manguito MÁS PRIETO.
NL Breng de manchet STRAKKER aan.
RU Наложите манжету еще раз БОЛЕЕ ТУГО.
TR Kolluğu tekrar, DAHA SIKI bir şekilde takın.
AR لف الشريط الضاغط مرة أخرى بشكل أكثر إحكامًا.

FR La définition de l'hypertension est basée sur les recommandations ESH/ESC 2018.
DE Die Definition für Bluthochdruck basiert auf den 2018 ESH/ESC Richtlinien.
IT La definizione di alta pressione arteriosa si basa sulle linee guida 2018 di ESH/ESC.
ES La definición de presión arterial alta se basa en las guías 2018 ESH/ESC.
NL De definitie van hoge bloeddruk is gebaseerd op de ESH/ESC-richtlijnen uit 2018.
RU *Определение высокого артериального давления основано на Рекомендациях 2018 ESH/ESC.
TR *Yüksek kan basıncı tanımı, 2018 ESH/ESC Kılavuzlarını temel alır.

FR *تعريف ضغط الدم المرتفع يستند إلى إرشادات الجمعية الأوروبية لفرط ضغط الدم (ESH)/الجمعية الأوروبية لقلب (ESC) لعام 2018.
DE *Die Definition für Bluthochdruck basiert auf den 2018 ESH/ESC Richtlinien.
IT *La definizione di alta pressione arteriosa si basa sulle linee guida 2018 di ESH/ESC.
ES *La definición de presión arterial alta se basa en las guías 2018 ESH/ESC.
NL *De definitie van hoge bloeddruk is gebaseerd op de ESH/ESC-richtlijnen uit 2018.
RU *Определение высокого артериального давления основано на Рекомендациях 2018 ESH/ESC.
TR *Yüksek kan basıncı tanımı, 2018 ESH/ESC Kılavuzlarını temel alır.

FR **Un rythme cardiaque irrégulier est défini comme un rythme inférieur ou supérieur de 25 % au rythme moyen détecté durant une mesure.
DE **Ein unregelmäßiger Herzschlag ist definiert als ein Herzrhythmus, der weniger als 25 % oder mehr als 25 % des mittleren Herzrhythmus beträgt, der während der Blutdruckmessung erkannt wird.
IT **Si definisce ritmo cardiaco irregolare un ritmo cardiaco inferiore del 25% o superiore del 25% rispetto al ritmo medio rilevato durante una misurazione.
ES **Latido cardíaco irregular se define como un ritmo que es un 25 % menor o un 25 % mayor que el ritmo medio detectado durante una medición.
NL **Een onregelmatig hartslagritme wordt gedefinieerd als een ritme dat 25% lager of 25% hoger is dan het gemiddelde ritme dat tijdens een meting wordt gedetecteerd.
RU **Нерегулярный ритм сердечбиения — это ритм, который на 25% медленнее или быстрее измеренного среднего ритма.
TR **Düzensiz kalp atışı ritmi, bir ölçüm sırasında saptanan ortalamadan %25 daha düşük veya %25 daha yüksek ritim olarak tanımlanır.
AR **تعريف اضطراب ضربات القلب بأنه نظم أقل من النظم الطبيعي الذي يتم اكتشافه في أثناء عملية القياس بمعدل ٢٥٪ أو أكثر منه بمعدل ٢٥٪.

FR **Messages d'erreur ou autres problèmes ? Voir :
DE Weitere Fehlermeldungen oder Probleme siehe:
IT Messaggi di errore o altri problemi? Fare riferimento a:
ES ¿Hay mensajes de error u otros problemas? Consulte:
NL Foutmeldingen of andere problemen? Raadpleeg:
RU Сообщения об ошибках или другие неисправности? См.
TR Hata mesajları veya başka sorunlar mı var? Bkz:
AR رسائل الخطأ أو المشكلات الأخرى؟ ارجع إلى:

FR Utilisation des fonctions de mémoire
DE Verwendung der Speicherfunktionen
IT Uso delle funzioni di memoria
ES Uso de las funciones de memoria
NL Geheugenfuncties gebruiken
RU Использование функции памяти
TR Hafıza Fonksiyonunun Kullanılması
AR استخدام وظائف الذاكرة

FR Mesures stockées en mémoire
DE Gespeicherte Messwerte
IT Risultati conservati in memoria
ES Lecturas guardadas en la memoria
NL Metingen opgeslagen in het geheugen
RU Сохранение результатов в памяти
TR Hafızaya Kaydedilen Değerler
AR تم تخزين القراءات في الذاكرة

FR Jusqu'à 30 mesures sont stockées.
DE Es werden bis zu 30 Messwerte gespeichert.
IT Vengono conservati fino a 30 risultati.
ES Se almacenan hasta 30 lecturas.
NL Er kunnen tot 30 meetwaarden worden opgeslagen.
RU Сохраняется до 30 результатов.
TR 30 adede kadar ölçüm değeri saklanır.
AR يصل عدد القراءات المخزنة إلى ٣٠ قراءة.

FR **An irregular heart beat rhythm is defined as a rhythm that is 25 % less or 25 % more than the average rhythm detected during a measurement.
DE **Ein unregelmäßiger Herzschlag ist definiert als ein Herzrhythmus, der weniger als 25 % oder mehr als 25 % des mittleren Herzrhythmus beträgt, der während der Blutdruckmessung erkannt wird.
IT **Si definisce ritmo cardiaco irregolare un ritmo cardiaco inferiore del 25% o superiore del 25% rispetto al ritmo medio rilevato durante una misurazione.
ES **Latido cardíaco irregular se define como un ritmo que es un 25 % menor o un 25 % mayor que el ritmo medio detectado durante una medición.
NL **Een onregelmatig hartslagritme wordt gedefinieerd als een ritme dat 25% lager of 25% hoger is dan het gemiddelde ritme dat tijdens een meting wordt gedetecteerd.
RU **Нерегулярный ритм сердечбиения — это ритм, который на 25% медленнее или быстрее измеренного среднего ритма.
TR **Düzensiz kalp atışı ritmi, bir ölçüm sırasında saptanan ortalamadan %25 daha düşük veya %25 daha yüksek ritim olarak tanımlanır.
AR **تعريف اضطراب ضربات القلب بأنه نظم أقل من النظم الطبيعي الذي يتم اكتشافه في أثناء عملية القياس بمعدل ٢٥٪ أو أكثر منه بمعدل ٢٥٪.

FR Réinitialisation aux réglages par défaut
DE Wiederherstellen der Standardeinstellungen
IT Ripristino delle impostazioni predefinite
ES Restablecimiento a los ajustes de fábrica
NL De standaardinstellingen herstellen
RU Восстановление настроек по умолчанию
TR Varsayılan Ayarları Geri Yükleme
AR استعادة الإعدادات الافتراضية

FR *Cuff is tight enough.
DE *Manschette sitzt ausreichend straff.
IT *Il bracciale è stretto a sufficienza.
ES *El manguito está lo suficientemente prieto.
NL *Manchet zit strak genoeg.
RU *Манжета затянута достаточно туго.
TR *Kolluk yeterince sıkıdır.
AR *الشريط الضاغط محكم بما يكفي.

FR *The high blood pressure definition is based on the 2018 ESH/ESC Guidelines.
DE *Die Definition für Bluthochdruck basiert auf den 2018 ESH/ESC Richtlinien.
IT *La definizione di alta pressione arteriosa si basa sulle linee guida 2018 di ESH/ESC.
ES *La definición de presión arterial alta se basa en las guías 2018 ESH/ESC.
NL *De definitie van hoge bloeddruk is gebaseerd op de ESH/ESC-richtlijnen uit 2018.
RU *Определение высокого артериального давления основано на Рекомендациях 2018 ESH/ESC.
TR *Yüksek kan basıncı tanımı, 2018 ESH/ESC Kılavuzlarını temel alır.
AR *تعريف ضغط الدم المرتفع يستند إلى إرشادات الجمعية الأوروبية لفرط ضغط الدم (ESH)/الجمعية الأوروبية لقلب (ESC) لعام 2018.

FR *Messages d'erreur ou autres problèmes ? Voir :
DE Weitere Fehlermeldungen oder Probleme siehe:
IT Messaggi di errore o altri problemi? Fare riferimento a:
ES ¿Hay mensajes de error u otros problemas? Consulte:
NL Foutmeldingen of andere problemen? Raadpleeg:
RU Сообщения об ошибках или другие неисправности? См.
TR Hata mesajları veya başka sorunlar mı var? Bkz:
AR رسائل الخطأ أو المشكلات الأخرى؟ ارجع إلى:

FR Utilisation des fonctions de mémoire
DE Verwendung der Speicherfunktionen
IT Uso delle funzioni di memoria
ES Uso de las funciones de memoria
NL Geheugenfuncties gebruiken
RU Использование функции памяти
TR Hafıza Fonksiyonunun Kullanılması
AR استخدام وظائف الذاكرة

FR Mesures stockées en mémoire
DE Gespeicherte Messwerte
IT Risultati conservati in memoria
ES Lecturas guardadas en la memoria
NL Metingen opgeslagen in het geheugen
RU Сохранение результатов в памяти
TR Hafızaya Kaydedilen Değerler
AR تم تخزين القراءات في الذاكرة

FR Jusqu'à 30 mesures sont stockées.
DE Es werden bis zu 30 Messwerte gespeichert.
IT Vengono conservati fino a 30 risultati.
ES Se almacenan hasta 30 lecturas.
NL Er kunnen tot 30 meetwaarden worden opgeslagen.
RU Сохраняется до 30 результатов.
TR 30 adede kadar ölçüm değeri saklanır.
AR يصل عدد القراءات المخزنة إلى ٣٠ قراءة.

9 Other Settings

FR Autres réglages
DE Weitere Einstellungen
IT Altre impostazioni
ES Otros ajustes
NL Andere instellingen
RU Прочие настройки
TR Diğer Ayarlar
AR الإعدادات الأخرى

FR Réinitialisation aux réglages par défaut
DE Wiederherstellen der Standardeinstellungen
IT Ripristino delle impostazioni predefinite
ES Restablecimiento a los ajustes de fábrica
NL De standaardinstellingen herstellen
RU Восстановление настроек по умолчанию
TR Varsayılan Ayarları Geri Yükleme
AR استعادة الإعدادات الافتراضية

FR *Cuff is tight enough.
DE *Manschette sitzt ausreichend straff.
IT *Il bracciale è stretto a sufficienza.
ES *El manguito está lo suficientemente prieto.
NL *Manchet zit strak genoeg.
RU *Манжета затянута достаточно туго.
TR *Kolluk yeterince sıkıdır.
AR *الشريط الضاغط محكم بما يكفي.

FR *The high blood pressure definition is based on the 2018 ESH/ESC Guidelines.
DE *Die Definition für Bluthochdruck basiert auf den 2018 ESH/ESC Richtlinien.
IT *La definizione di alta pressione arteriosa si basa sulle linee guida 2018 di ESH/ESC.
ES *La definición de presión arterial alta se basa en las guías 2018 ESH/ESC.
NL *De definitie van hoge bloeddruk is gebaseerd op de ESH/ESC-richtlijnen uit 2018.
RU *Определение высокого артериального давления основано на Рекомендациях 2018 ESH/ESC.
TR *Yüksek kan basıncı tanımı, 2018 ESH/ESC Kılavuzlarını temel alır.
AR *تعريف ضغط الدم المرتفع يستند إلى إرشادات الجمعية الأوروبية لفرط ضغط الدم (ESH)/الجمعية الأوروبية لقلب (ESC) لعام 2018.

FR *Messages d'erreur ou autres problèmes ? Voir :
DE Weitere Fehlermeldungen oder Probleme siehe:
IT Messaggi di errore o altri problemi? Fare riferimento a:
ES ¿Hay mensajes de error u otros problemas? Consulte:
NL Foutmeldingen of andere problemen? Raadpleeg:
RU Сообщения об ошибках или другие неисправности? См.
TR Hata mesajları veya başka sorunlar mı var? Bkz:
AR رسائل الخطأ أو المشكلات الأخرى؟ ارجع إلى:

FR Utilisation des fonctions de mémoire
DE Verwendung der Speicherfunktionen
IT Uso delle funzioni di memoria
ES Uso de las funciones de memoria
NL Geheugenfuncties gebruiken
RU Использование функции памяти
TR Hafıza Fonksiyonunun Kullanılması
AR استخدام وظائف الذاكرة

FR Mesures stockées en mémoire
DE Gespeicherte Messwerte
IT Risultati conservati in memoria
ES Lecturas guardadas en la memoria
NL Metingen opgeslagen in het geheugen
RU Сохранение результатов в памяти
TR Hafızaya Kaydedilen Değerler
AR تم تخزين القراءات في الذاكرة

FR Jusqu'à 30 mesures sont stockées.
DE Es werden bis zu 30 Messwerte gespeichert.
IT Vengono conservati fino a 30 risultati.
ES Se almacenan hasta 30 lecturas.
NL Er kunnen tot 30 meetwaarden worden opgeslagen.
RU Сохраняется до 30 результатов.
TR 30 adede kadar ölçüm değeri saklanır.
AR يصل عدد القراءات المخزنة إلى ٣٠ قراءة.

FR *Cuff is tight enough.
DE *Manschette sitzt ausreichend straff.
IT *Il bracciale è stretto a sufficienza.
ES *El manguito está lo suficientemente prieto.
NL *Manchet zit strak genoeg.
RU *Манжета затянута достаточно туго.
TR *Kolluk yeterince sıkıdır.
AR *الشريط الضاغط محكم بما يكفي.

FR *The high blood pressure definition is based on the 2018 ESH/ESC Guidelines.
DE *Die Definition für Bluthochdruck basiert auf den 2018 ESH/ESC Richtlinien.
IT *La definizione di alta pressione arteriosa si basa sulle linee guida 2018 di ESH/ESC.
ES *La definición de presión arterial alta se basa en las guías 2018 ESH/ESC.
NL *De definitie van hoge bloeddruk is gebaseerd op de ESH/ESC-richtlijnen uit 2018.
RU *Определение высокого артериального давления основано на Рекомендациях 2018 ESH/ESC.
TR *Yüksek kan basıncı tanımı, 2018 ESH/ESC Kılavuzlarını temel alır.
AR *تعريف ضغط الدم المرتفع يستند إلى إرشادات الجمعية الأوروبية لفرط ضغط الدم (ESH)/الجمعية الأوروبية لقلب (ESC) لعام 2018.

FR *Messages d'erreur ou autres problèmes ? Voir :
DE Weitere Fehlermeldungen oder Probleme siehe:
IT Messaggi di errore o altri problemi? Fare riferimento a:
ES ¿Hay mensajes de error u otros problemas? Consulte:
NL Foutmeldingen of andere problemen? Raadpleeg:
RU Сообщения об ошибках или другие неисправности? См.
TR Hata mesajları veya başka sorunlar mı var? Bkz:
AR رسائل الخطأ أو المشكلات الأخرى؟ ارجع إلى:

FR Utilisation des fonctions de mémoire
DE Verwendung der Speicherfunktionen
IT Uso delle funzioni di memoria
ES Uso de las funciones de memoria
NL Geheugenfuncties gebruiken
RU Использование функции памяти
TR Hafıza Fonksiyonunun Kullanılması
AR استخدام وظائف الذاكرة

FR Mesures stockées en mémoire
DE Gespeicherte Messwerte
IT Risultati conservati in memoria
ES Lecturas guardadas en la memoria
NL Metingen opgeslagen in het geheugen
RU Сохранение результатов в памяти
TR Hafızaya Kaydedilen Değerler
AR تم تخزين القراءات في الذاكرة

FR Jusqu'à 30 mesures sont stockées.
DE Es werden bis zu 30 Messwerte gespeichert.
IT Vengono conservati fino a 30 risultati.
ES Se almacenan hasta 30 lecturas.
NL Er kunnen tot 30 meetwaarden worden opgeslagen.
RU Сохраняется до 30 результатов.
TR 30 adede kadar ölçüm değeri saklanır.
AR يصل عدد القراءات المخزنة إلى ٣٠ قراءة.

FR *Cuff is tight enough.
DE *Manschette sitzt ausreichend straff.
IT *Il bracciale è stretto a sufficienza.
ES *El manguito está lo suficientemente prieto.
NL *Manchet zit strak genoeg.
RU *Манжета затянута достаточно туго.
TR *Kolluk yeterince sıkıdır.
AR *الشريط الضاغط محكم بما يكفي.

FR *The high blood pressure definition is based on the 2018 ESH/ESC Guidelines.
DE *Die Definition für Bluthochdruck basiert auf den 2018 ESH/ESC Richtlinien.
IT *La definizione di alta pressione arteriosa si basa sulle linee guida 2018 di ESH/ESC.
ES *La definición de presión arterial alta se basa en las guías 2018 ESH/ESC.
NL *De definitie van hoge bloeddruk is gebaseerd op de ESH/ESC-richtlijnen uit 2018.
RU *Определение высокого артериального давления основано на Рекомендациях 2018 ESH/ESC.
TR *Yüksek kan basıncı tanımı, 2018 ESH/ESC Kılavuzlarını temel alır.
AR *تعريف ضغط الدم المرتفع يستند إلى إرشادات الجمعية الأوروبية لفرط ضغط الدم (ESH)/الجمعية الأوروبية لقلب (ESC) لعام 2018.

FR *Messages d'erreur ou autres problèmes ? Voir :
DE Weitere Fehlermeldungen oder Probleme siehe:
IT Messaggi di errore o altri problemi? Fare riferimento a:
ES ¿Hay mensajes de error u otros problemas? Consulte:
NL Foutmeldingen of andere problemen? Raadpleeg:
RU Сообщения об ошибках или другие неисправности? См.
TR Hata mesajları veya başka sorunlar mı var? Bkz:
AR رسائل الخطأ أو المشكلات الأخرى؟ ارجع إلى:

FR Utilisation des fonctions de mémoire
DE Verwendung der Speicherfunktionen
IT Uso delle funzioni di memoria
ES Uso de las funciones de memoria
NL Geheugenfuncties gebruiken
RU Использование функции памяти
TR Hafıza Fonksiyonunun Kullanılması
AR استخدام وظائف الذاكرة

FR Mesures stockées en mémoire
DE Gespeicherte Messwerte
IT Risultati conservati in memoria
ES Lecturas guardadas en la memoria
NL Metingen opgeslagen in het geheugen
RU Сохранение результатов в памяти
TR Hafızaya Kaydedilen Değerler
AR تم تخزين القراءات في الذاكرة

FR Jusqu'à 30 mesures sont stockées.
DE Es werden bis zu 30 Messwerte gespeichert.
IT Vengono conservati fino a 30 risultati.
ES Se almacenan hasta 30 lecturas.
NL Er kunnen tot 30 meetwaarden worden opgeslagen.
RU Сохраняется до 30 результатов.
TR 30 adede kadar ölçüm değeri saklanır.
AR يصل عدد القراءات المخزنة إلى ٣٠ قراءة.

9 Other Settings

FR Autres réglages
DE Weitere Einstellungen
IT Altre impostazioni
ES Otros ajustes
NL Andere instellingen
RU Прочие настройки
TR Diğer Ayarlar
AR الإعدادات الأخرى

FR Réinitialisation aux réglages par défaut
DE Wiederherstellen der Standardeinstellungen
IT Ripristino delle impostazioni predefinite
ES Restablecimiento a los ajustes de fábrica
NL De standaardinstellingen herstellen
RU Восстановление настроек по умолчанию
TR Varsayılan Ayarları Geri Yükleme
AR استعادة الإعدادات الافتراضية

FR *Cuff is tight enough.
DE *Manschette sitzt ausreichend straff.
IT *Il bracciale è stretto a sufficienza.
ES *El manguito está lo suficientemente prieto.
NL *Manchet zit strak genoeg.
RU *Манжета затянута достаточно туго.
TR *Kolluk yeterince sıkıdır.
AR *الشريط الضاغط محكم بما يكفي.

FR *The high blood pressure definition is based on the 2018 ESH/ESC Guidelines.
DE *Die Definition für Bluthochdruck basiert auf den 2018 ESH/ESC Richtlinien.
IT *La definizione di alta pressione arteriosa si basa sulle linee guida 2018 di ESH/ESC.
ES *La definición de presión arterial alta se basa en las guías 2018 ESH/ESC.
NL *De definitie van hoge bloeddruk is gebaseerd op de ESH/ESC-richtlijnen uit 2018.
RU *Определение высокого артериального давления основано на Рекомендациях 2018 ESH/ESC.
TR *Yüksek kan basıncı tanımı, 2018 ESH/ESC Kılavuzlarını temel alır.
AR *تعريف ضغط الدم المرتفع يستند إلى إرشادات الجمعية الأوروبية لفرط ضغط الدم (ESH)/الجمعية الأوروبية لقلب (ESC) لعام 2018.

FR *Messages d'erreur ou autres problèmes ? Voir :
DE Weitere Fehlermeldungen oder Probleme siehe:
IT Messaggi di errore o altri problemi? Fare riferimento a:
ES ¿Hay mensajes de error u otros problemas? Consulte:
NL Foutmeldingen of andere problemen? Raadpleeg:
RU Сообщения об ошибках или другие неисправности? См.
TR Hata mesajları veya başka sorunlar mı var? Bkz:
AR رسائل الخطأ أو المشكلات الأخرى؟ ارجع إلى:

FR Utilisation des fonctions de mémoire
DE Verwendung der Speicherfunktionen
IT Uso delle funzioni di memoria
ES Uso de las funciones de memoria
NL Geheugenfuncties gebruiken
RU Использование функции памяти
TR Hafıza Fonksiyonunun Kullanılması
AR استخدام وظائف الذاكرة

FR Mesures stockées en mémoire
DE Gespeicherte Messwerte
IT Risultati conservati in memoria
ES Lecturas guardadas en la memoria
NL Metingen opgeslagen in het geheugen
RU Сохранение результатов в памяти
TR Hafızaya Kaydedilen Değerler
AR تم تخزين القراءات في الذاكرة

FR Jusqu'à 30 mesures sont stockées.
DE Es werden bis zu 30 Messwerte gespeichert.
IT Vengono conservati fino a 30 risultati.
ES Se almacenan hasta 30 lecturas.
NL Er kunnen tot 30 meetwaarden worden opgeslagen.
RU Сохраняется до 30 результатов.
TR 30 adede kadar ölçüm değeri saklanır.
AR يصل عدد القراءات المخزنة إلى ٣٠ قراءة.

FR *Cuff is tight enough.
DE *Manschette sitzt ausreichend straff.
IT *Il bracciale è stretto a sufficienza.
ES *El manguito está lo suficientemente prieto.
NL *Manchet zit strak genoeg.
RU *Манжета затянута достаточно туго.
TR *Kolluk yeterince sıkıdır.
AR *الشريط الضاغط محكم بما يكفي.

FR *The high blood pressure definition is based on the 2018 ESH/ESC Guidelines.
DE *Die Definition für Bluthochdruck basiert auf den 2018 ESH/ESC Richtlinien.
IT *La definizione di alta pressione arteriosa si basa sulle linee guida 2018 di ESH/ESC.
ES *La definición de presión arterial alta se basa en las guías 2018 ESH/ESC.
NL *De definitie van hoge bloeddruk is gebaseerd op de ESH/ESC-richtlijnen uit 2018.
RU *Определение высокого артериального давления основано на Рекомендациях 2018 ESH/ESC.
TR *Yüksek kan basıncı tanımı, 2018 ESH/ESC Kılavuzlarını temel alır.
AR *تعريف ضغط الدم المرتفع يستند إلى إرشادات الجمعية الأوروبية لفرط ضغط الدم (ESH)/الجمعية الأوروبية لقلب (ESC) لعام 2018.

FR *Messages d'erreur ou autres problèmes ? Voir :
DE Weitere Fehlermeldungen oder Probleme siehe:
IT Messaggi di errore o altri problemi? Fare riferimento a:
ES ¿Hay mensajes de error u otros problemas? Consulte:
NL Foutmeldingen of andere problemen? Raadpleeg:
RU Сообщения об ошибках или другие неисправности? См.
TR Hata mesajları veya başka sorunlar mı var? Bkz:
AR رسائل الخطأ أو المشكلات الأخرى؟ ارجع إلى:

FR Utilisation des fonctions de mémoire
DE Verwendung der Speicherfunktionen
IT Uso delle funzioni di memoria
ES Uso de las funciones de memoria
NL Geheugenfuncties gebruiken
RU Использование функции памяти
TR Hafıza Fonksiyonunun Kullanılması
AR استخدام وظائف الذاكرة

FR Mesures stockées en mémoire
DE Gespeicherte Messwerte
IT Risultati conservati in memoria
ES Lecturas guardadas en la memoria
NL Metingen opgeslagen in het geheugen
RU Сохранение результатов в памяти
TR Hafızaya Kaydedilen Değerler
AR تم تخزين القراءات في الذاكرة

FR Jusqu'à 30 mesures sont stockées.
DE Es werden bis zu 30 Messwerte gespeichert.
IT Vengono conservati fino a 30 risultati.
ES Se almacenan hasta 30 lecturas.
NL Er kunnen tot 30 meetwaarden worden opgeslagen.
RU Сохраняется до 30 результатов.
TR 30 adede kadar ölçüm değeri saklanır.
AR يصل عدد القراءات المخزنة إلى ٣٠ قراءة.

FR *Cuff is tight enough.
DE *Manschette sitzt ausreichend straff.
IT *Il bracciale è stretto a sufficienza.
ES *El manguito está lo suficientemente prieto.
NL *Manchet zit strak genoeg.
RU *Манжета затянута достаточно туго.
TR *Kolluk yeterince sıkıdır.
AR *الشريط الضاغط محكم بما يكفي.

FR *The high blood pressure definition is based on the 2018 ESH/ESC Guidelines.
DE *Die Definition für Bluthochdruck basiert auf den 2018 ESH/ESC Richtlinien.
IT *La definizione di alta pressione arteriosa si basa sulle linee guida 2018 di ESH/ESC.
ES *La definición de presión arterial alta se basa en las guías 2018 ESH/ESC.
NL *De definitie van hoge bloeddruk is gebaseerd op de ESH/ESC-richtlijnen uit 2018.
RU *Определение высокого артериального давления основано на Рекомендациях 2018 ESH/ESC.
TR *Yüksek kan basıncı tanımı, 2018 ESH/ESC Kılavuzlarını temel alır.
<