

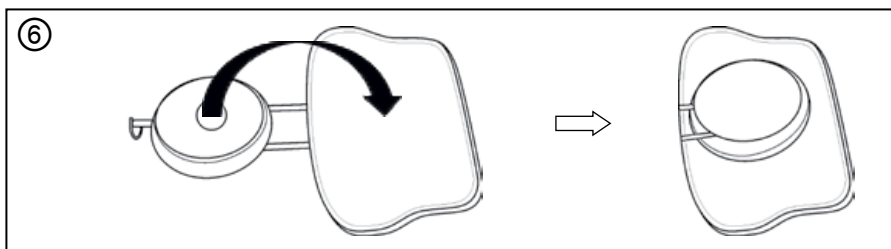
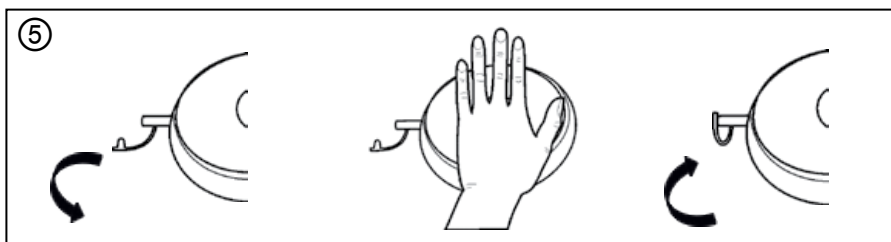
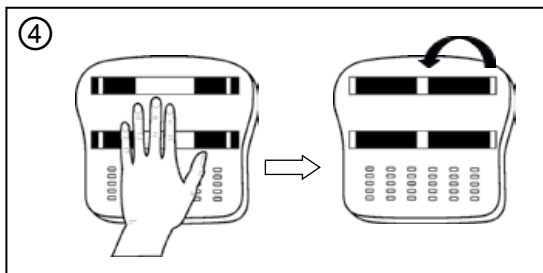
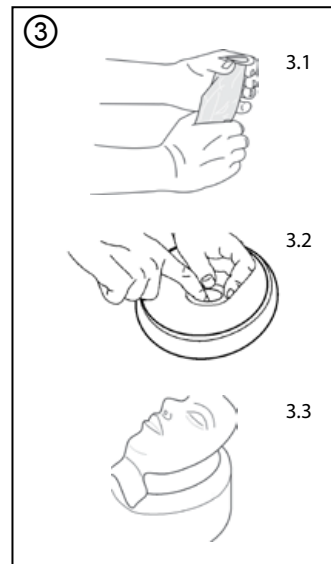
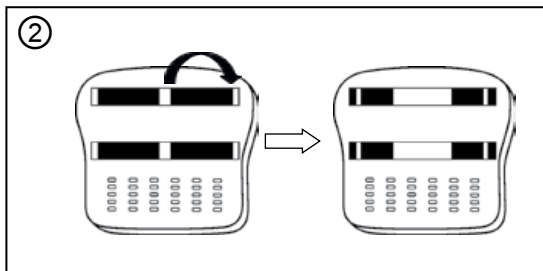
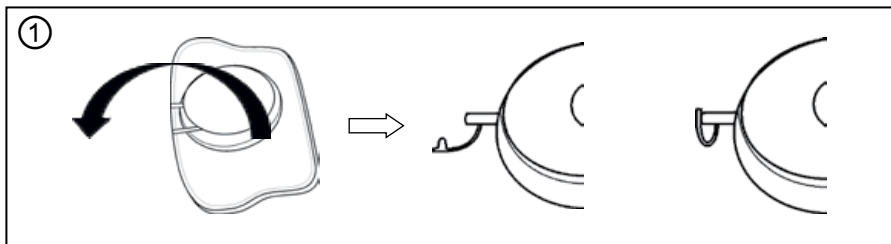
Directions for use

Ambu[®] Man School



Ambu A/S
Baltorpbakken 13
DK-2750 Ballerup
Denmark
T +45 72 25 20 00
F +45 72 25 20 50
www.ambu.com

492516040 - 11/2016 - V01 - Printed in China



Sisältö

| | |
|------------------------------------|----|
| 1. Johdanto | 34 |
| 2. Tekniset tiedot | 34 |
| 2.1. Mitat | 34 |
| 2.2. Materiaali | 34 |
| 2.3. Käyttö ja säilytys | 34 |
| 3. Käyttö | 34 |
| 3.1. Harjoittelun valmistelu | 34 |
| 3.2. Harjoittelun jälkeen | 35 |
| 3.3. Puhdistus | 35 |
| 3.3.1. Kasvo-osa | 35 |
| 3.3.2. Pään ja kehon puhdistaminen | 35 |

1. Johdanto

AmbuMan School -nukella voidaan näyttää kaikki peruselvytyksen toimenpiteet ja harjoitella niitä.

Se on tarkoitettu käytettäväksi oppilaiden kouluttamiseen kouluissa ohjaajan/opettajan valvonnassa.

AmbuMan School -nukke käytetään pääasiassa alla mainittujen elvytystoimenpiteiden harjoitteluun.

- Suusta suuhun -ventilointi
- Suusta nenään -ventilointi
- Rintakehän painelu ulkopuolelta
- AED-tyynyjen sijoitus

2. Tekniset tiedot

2.1. Mitat

Paino: 0,8 kg

Mitat (P x L x K): 45 x 30 x 10 cm

2.2. Materiaali

| Hihnat | Nylon | Pää | Silikoni |
|-----------|----------------------------|-------------|--------------------|
| Pohjalevy | Polykarbonaatti | Kasvo-osa | Polyvinyylikloridi |
| Palje | Termoplastinen elastomeeri | Keuhkopussi | Polyvinyylikloridi |
| Rinta | Polypropeeni | Pääpussi | Polyeteeni |

2.3. Käyttö ja säilytys

Säilytyslämpötila (kondensoitumaton): -18 °C (-0,4 °F) ... 40 °C (105 °F)

Käyttölämpötila (kondensoitumaton): -5 °C (23 °F) ... 40 °C (105 °F)

Kosteus: 5 - 95 %

3. Käyttö

3.1. Harjoittelun valmistelu

Taita pää ylös ja täytä ilmalla. Sulje ilmaventtiili täyttämisen jälkeen. ①

Käännä nukke ylösalaisin, vapauta hihnat keskeltä ja kiinnitä tarraan ulkopuolella. ②

Aseta pääpussi ja kiinnitä kasvo-osa päähän. ③

Nukke on nyt valmis elvytysharjoitukseen.

HUOMAUTUS:

Käytä vain pumppua tai ruiskua pään täyttämiseen, jotta vältät pään kontaminoitumisen.

Jos pää painuu kokoon käytön aikana, avaa pään venttiili ja täytä pää uudelleen riittävä tasolle.

Älä koskaan käytä nukkea ilman pääpussia, sillä sen sisäpuoli voi kontaminoitua. Pääpussit ja kasvo-osat on vaihdettava ennen uutta käyttäjää.

3.2. Harjoittelun jälkeen

Poista kasvo-osa ja pääpussi sekä hävitä pääpussi.

Puhdista keho ja kasvo-osa kohdassa 3.3 kuvatulla tavalla.

Käännä nukke ylösalaisin ja paina nukke kokoon työntämällä pohjalevy keskelle.

Vedä nauha ensin sivuttain ja kiinnitä sitten hihna tarralla pohjalevyn keskelle. ④

Avaa ilmaventtiili ja painele päätä niin, että ilma poistuu, ja sulje sitten ilmaventtiili. ⑤

Käännä pää rinnalle ja aseta nukke takaisin laatikkoon säilytystä varten. ⑥

3.3. Puhdistus

3.3.1. Kasvo-osa

Manuaalinen puhdistaminen

A. Huuhtelee kasvo-osa puhtaalla vedellä.

B. Pese osat lämpimällä vedellä, enintään 65 °C (150 °F) ja miedolla pesuaineella.

C. Huuhtelee perusteellisesti puhtaalla vedellä kaikkien pesuainejäämien poistamiseksi.

Konepesu

Kasvo-osa voidaan pestä tavallisessa pesukoneessa. Käytä tavallinen määrä pesuainetta ja valitse pesuohjelmaksi enintään 70 °C (158°F).

Desinfiointi

A. Aseta osat natriumhypokloriittiliuokseen, jossa on enintään 500 ppm vapaata klooria (0,5 desiä kloritea noin 4 litraan vettä) 10 minuutiksi). Liuos ei saa olla vanhaa, ja se on hävitettävä käytön jälkeen.

B. Aseta osat 70 %:n alkoholi-klooriheksidiini-liuokseen 2 minuutiksi (70 % etyylialkoholia ja 0,5 % klooriheksidiiniä).

C. Kemiallinen desinfiointi voidaan suorittaa myös PVC:lle hyväksytyillä muilla soveltuvilla desinfiointiaineilla. Valmistajan ohjeita annostelusta ja desinfiointiajasta on noudatettava tarkasti.

D. Huuhtelee aina osat puhtaalla vedellä desinfioinnin jälkeen ja anna kuivaa ennen varastointia.

HUOMAUTUS: Kasvo-osaa ei saa keittää, autoklaavata tai steriloida kaasulla.

3.3.2. Pään ja kehon puhdistaminen

Pää ja keho on pyyhittävä liinalla, joka on kostutettu puhtaassa vedessä.