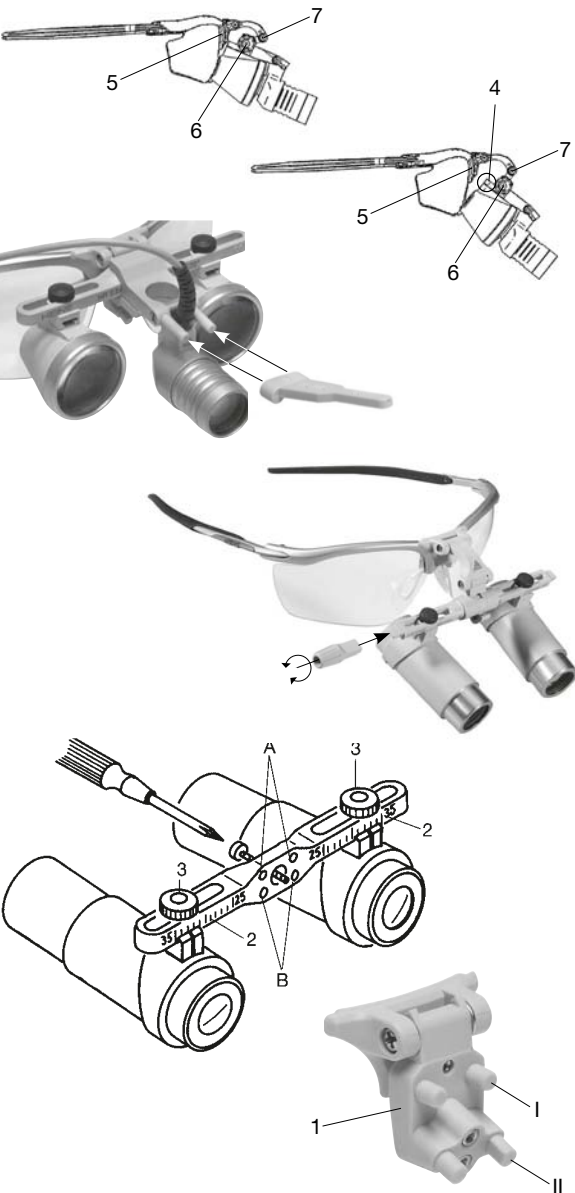


HEINE HR®/HRP®/HR-C® Binocular Loupes



HEINE Optotechnik GmbH & Co. KG
Kientalstr. 7 - 82211 Herrsching - Germany
Tel. +49 (0) 81 52/38-0
Fax +49 (0) 81 52/38-202
E-Mail: info@heine.com · www.heine.com
med 2606 1/7.10



Instructions d'emploi

FRANÇAIS

Avant de mettre en service les loupes binoculaires HEINE HR®/HRP®/HR-C®, veuillez lire attentivement ce mode d'emploi et le conserver soigneusement pour toute consultation ultérieure.

Informations relatives à la sécurité

Champ d'application : Les loupes binoculaires HEINE HR® sont exclusivement destinées au grossissement du champ de vision dans le cadre d'exams cliniques ou d'actes chirurgicaux.

Précautions d'emploi : Afin de préserver vos yeux, évitez d'utiliser les loupes binoculaires HEINE à la lumière directe du soleil ou d'une source lumineuse intense.

L'angle de convergence des oculaires a été ajusté en usine (4). Ne changez pas ce préréglage vous-même. Cela ne peut-être fait qu'exclusivement par HEINE.

Montage et utilisation

Montage de loupes binoculaires HEINE avec

HEINE i-View® sur HEINE S-Frame® :

HEINE i-View® permet le réglage individuel de l'angle d'inclinaison des loupes binoculaires. Pour cela, 3 articulations de réglages (5, 6, 7) sont prévues.

Orientation des loupes :

HEINE i-View® peut être orienté d'une seule main (illustration page de titre). Pour cela, introduisez le levier de rotation dans l'une des deux extrémités des porte-loupes. Par le mouvement de rotation sur le levier, vous basculez les loupes hors du champ de vision, et une vision directe du champ d'examen devient possible, sans modifier l'ajustement de la lampe.

Montage de loupes binoculaires HEINE avec

HEINE i-View® sur le dispositif frontal Professionnel L avec protection anti-projections S-Guard

Lorsque la vis de blocage (8) est desserrée, S-Guard peut être déplacé verticalement et horizontalement. Fixez les loupes binoculaires conformément à l'illustration avec la vis de blocage (8) après avoir procédé à l'ajustement.

Montage de loupes binoculaires HEINE sans

HEINE i-View® sur HEINE S-Frame® :

Les loupes binoculaires HEINE HR® sont livrées avec un raccord basculable (1) offrant trois possibilités d'orientation :

B-I : horizontal B-II : incliné A-II : identique à B-II, mais 5 mm vers le bas

Les loupes binoculaires HEINE HR® peuvent être montées sur l'un des supports.

Le soutien pivotant peut aussi bien s'adapter à la monture S-Frame® qu'à la monture Combi Frame.

Bandeau Professionnel : Réglez la hauteur et le tour de tête en vissant ou en dévissant les boutons situés sur le dessus et à l'arrière du casque.

Lampe frontale HEINE MD 1000® F.O. et 3S LED HeadLight® : Montez la Loupe binoculaire HEINE sur la lampe frontale à l'aide de l'adaptateur de loupe ou bien du HEINE S-Guard®. Si nécessaire veuillez SVP consulter le mode d'emploi du HEINE S-Guard®.

Monture de lunettes Combi : ajustez la longueur des branches selon votre besoin.

Mise au point

Pour obtenir la meilleure vision possible, il est nécessaire de régler les deux oculaires avec précision. Pour le **réglage initial**, procédez comme suit :

- Commencez tout d'abord par régler votre écart interpupillaire ou sélectionnez une valeur médiane sur l'échelle (2) : pour ce faire, dévissez les deux vis moletées (3) et déplacez les oculaires.
- Après avoir chaussé les **HEINE S-Frame®**, fixez-les si nécessaire à l'aide du cordon de maintien, ou orientez le **casque** ou le **bandeau** de manière à ce que vous ayez les **oculaires horizontaux et symétriques devant les yeux**.
- Regardez un objet bien éclairé en trois dimensions (et non une feuille de papier) à la **distance de travail appropriée** et réglez les oculaires jusqu'à ce que vous perceviez, pour chaque œil, un objet se trouvant parfaitement au milieu du champ de vision :

Horizontalement, en déplaçant latéralement les oculaires un par un (ou en déplaçant latéralement le bandeau).

Verticalement, en faisant pivoter le raccord ou en modifiant la hauteur de celui-ci (après avoir retiré les loupes).

La mise au point est effectuée lorsque vous obtenez une image ronde, sans ombres.

- Revissez les deux vis moletées (3) sans modifier la position des oculaires.
- Lors de l'utilisation de la **fonction pivotante** du HEINE i-View® (2), la position individuellement ajustée des axes de rotation X et Y doit rester inchangée. Si vous remarquez que lors de l'utilisation de cette fonction pivotante, les axes X et Y ne sont plus ajustés comme avant, resserrez les vis des axes X et Y à l'aide du tournevis joint.

Accessoires

Loupes binoculaires HEINE sans HEINE i-View®:

- L'**adaptateur d'angle** se monte sur la paire d'ergots inférieurs du raccord (1). Il offre une inclinaison maximale des oculaires, permettant ainsi au praticien de travailler de plus près, tout en gardant la tête droite. (Impossible pour la lampe frontale MD 1000 F.O.).
- Les **protège-verres** s'emboîtent sur le devant des oculaires.
- L'**éclairage** pour Loupes Binoculaires (LED LoupeLight) est décrit sur le mode d'emploi correspondant.
- Uniquement pour loupes binoculaires HEINE HR®.**
- Les **réducteurs de distance** servent à réduire la distance de travail de 340 à 250 mm. Ils se fixent sur le devant des oculaires.

Entretien

Nettoyage manuel

- Avant le nettoyage, enlevez les verres de protection.
- Utilisez un chiffon en microfibre pour enlever les traces de doigts sur la partie optique.
- Pour le nettoyage du boîtier et de la partie optique, utilisez un chiffon humide (eau, produit d'entretien à pH neutre ou peu alcalin).
- Les loupes sont protégées contre les jets d'eau et peuvent être rincées sous l'eau courante.
- Dans la mesure où des résidus/souillures doivent être enlevés de la partie optique/du boîtier, utilisez une brosse douce.
- Attention : Les brosses dures et/ou métalliques et/ou les produits d'entretien abrasifs provoquent des rayures et entraînent la destruction de la partie optique.
- Désinfection manuelle.
- Une désinfection par vaporisation ou essuyage est autorisée. Pour cela, utilisez des produits d'entretien adaptés aux produits médicaux en matière plastique et verre.
- L'alcool d'isopropyle doit être utilisé à une concentration maximale de 70%.
- Attention :** La désinfection par immersion, le nettoyage/désinfection par machine, le nettoyage par ultrasons et la stérilisation ne sont pas autorisés.

Nettoyage du porte-loupe HEINE i-View®

Pour le nettoyage du porte-loupe, utilisez un chiffon humidifié avec de l'alcool ou un produit non agressif.

Pièces détachées et accessoires

S-Frame	C-000.32.302
Uniquement pour loupes binoculaires HR/HRP	
Bandeau Professionnel HR/HRP	C-000.32.549
Protège-verres (HR)	C-000.32.537
Protège-verres (HRP)	C-000.32.027
Adaptateur d'angle HR/HRP	C-000.32.528
Leviers stérilisables	C-000.32.551
Uniquement pour loupes binoculaires HR	
Réducteurs 340/250 mm HR 2x	C-000.32.521
Réducteurs 340/250 mm HR 2,5x	C-000.32.523

