

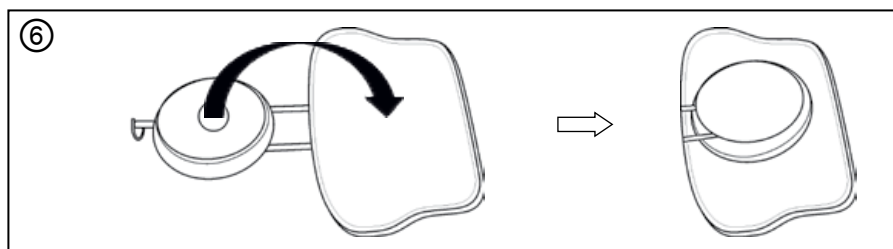
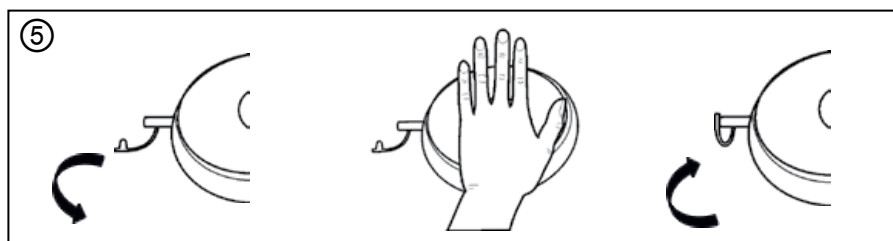
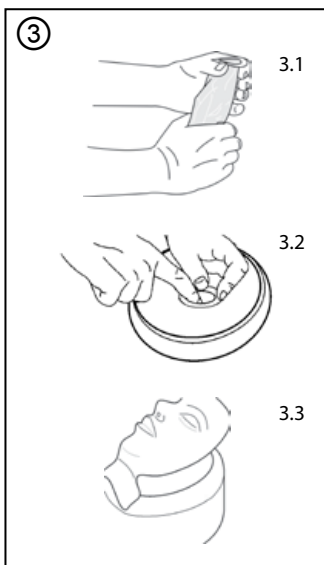
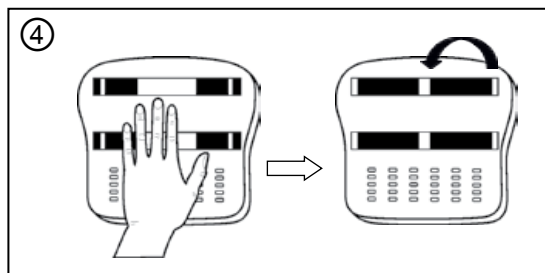
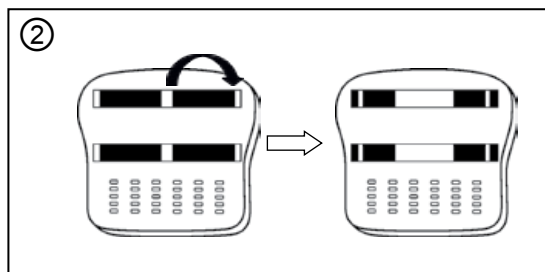
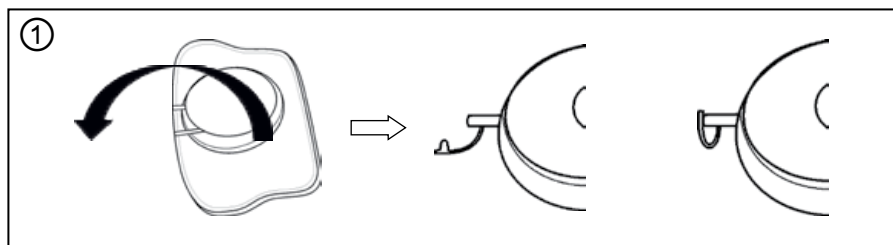
Directions for use

Ambu[®] Man School



Ambu A/S
Baltorpbakken 13
DK-2750 Ballerup
Denmark
T +45 72 25 20 00
F +45 72 25 20 50
www.ambu.com

492516040 - 11/2016 - V01 - Printed in China



Sommaire

	Page
1. Introduction	38
2. Caractéristiques techniques	38
2.1. Dimensions	38
2.2. Matériau	38
2.3. Utilisation et stockage	38
3. Utilisation	38
3.1. Préparatifs pour la formation	38
3.2. Après la formation	39
3.3. Nettoyage	39
3.3.1. Peau de visage	39
3.3.2. Nettoyage de la tête et du corps	40

1. Introduction

L'AmbuMan School peut être utilisé pour la démonstration et l'enseignement de toutes les procédures de secourisme et de réanimation de base.

Il est destiné à être utilisé pour la formation d'élèves en milieu scolaire sous la supervision d'un instructeur/professeur.

L'utilisation de l'AmbuMan School sera principalement axée sur les spécifications ci-dessous pour la formation aux procédures de réanimation.

- Bouche-à-bouche
- Bouche-à-nez
- Compression thoracique externe
- Mise en place d'électrodes de DAE

2. Caractéristiques techniques

2.1. Dimensions

Poids : 0,8 kg

Dimensions (L x l x h) : 45 x 30 x 10 cm

2.2. Matériau

Sangles	Nylon	Tête	Silicone
Plaque de base	Polycarbonate	Peau de visage	Chlorure de polyvinyle
Soufflet	Elastomère thermoplastique	Poche pulmonaire	Chlorure de polyvinyle
Thorax	Polypropylène	Sac d'insufflation	Polyéthylène

2.3. Utilisation et stockage

Température de stockage (sans condensation) : -18 °C (-0,4 °F) à 40 °C (105 °F)

Température d'utilisation (sans condensation) : -5 °C (23 °F) à 40 °C (105 °F)

Humidité : 5 % à 95 %

3. Utilisation

3.1. Préparatifs pour la formation

Déplier la tête vers le haut et gonfler la tête. Fermer la valve pneumatique après le gonflage. ①

Retourner le mannequin, libérer les sangles du milieu et les fixer sur le Velcro à l'extérieur. ②

Insérer un sac d'insufflation et monter la peau de visage sur la tête. ③

Le mannequin est maintenant prêt pour la formation RCP.

REMARQUE :

Utiliser uniquement une pompe ou une seringue pour gonfler la tête afin d'éviter toute contamination de la tête.

Si la tête s'affaisse en cours d'utilisation, ouvrir la valve de la tête et regonfler la tête à un niveau suffisant.

Ne jamais utiliser le mannequin sans sac d'insufflation, car l'intérieur du mannequin pourrait être contaminé.

Les sacs d'insufflation et les peaux de visage doivent être changés avant toute utilisation par un nouveau stagiaire.

3.2. Après la formation

Retirer la peau de visage et le sac d'insufflation et jeter le sac d'insufflation.

Nettoyer le corps et la peau de visage comme le décrit la section 3.3.

Retourner le mannequin, pousser la plaque de base au centre pour comprimer le mannequin.

Tirer d'abord les côtés de la sangle puis fixer la sangle à l'aide du Velcro au milieu de la plaque de base. ④

Ouvrir la valve pneumatique et comprimer la tête pour la dégonfler, puis fermer la valve pneumatique. ⑤

Replier la tête sur la poitrine et remettre le mannequin dans la boîte pour le stocker. ⑥

3.3. Nettoyage

3.3.1. Peau de visage

Nettoyage manuel

A. Rincer la peau de visage à l'eau claire.

B. Laver les éléments à l'eau chaude, max. 65 °C (150 °F), avec un détergent doux.

C. Rincer soigneusement à l'eau claire pour enlever toute trace de détergent.

Lavage en machine

Les peaux de visage peuvent être lavées dans un lave-linge ordinaire. Appliquer une dose normale de détergent et choisir un programme dont la température maximale est de 70 °C (158 °F).

Désinfection

A. Placer les éléments dans une solution d'hypochlorite de sodium à 500 ppm de chlore actif au moins (1/4 de tasse de javel domestique liquide par gallon (env. 4 litres) d'eau du robinet) pendant 10 minutes. Cette solution doit être utilisée juste après sa réalisation puis jetée.

B. Placer les éléments dans une solution de chlorhexidine alcoolique à 70 % pendant 2 minutes (70 % d'alcool éthylique et 0,5 % de chlorhexidine).

C. La désinfection chimique peut également être utilisée à l'aide des désinfectants considérés comme utilisables avec le polychlorure de vinyle (PVC). Les consignes du fournisseur quant au dosage et à la durée de désinfection doivent être strictement suivies.

D. Toujours rincer les éléments à l'eau claire après désinfection et les laisser sécher avant de les ranger.

REMARQUE : les peaux de visage ne doivent pas être bouillies, autoclavées ou stérilisées au gaz.

3.3.2. Nettoyage de la tête et du corps

La tête et le corps doivent être nettoyés à l'aide d'un chiffon humidifié à l'eau claire.