

UPUTE





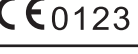



Zahvaljujemo što ste kupili kompaktni kompresorski aerosol NB-222C.

Ovaj proizvod je razvijen za učinkovito liječenje astme, alergija i drugih respiratornih poremećaja. Kompresor šalje zrak u nebulizator. Kada zrak prolazi kroz nebulizator, on pretvara propisani lijek u aerosol mikroskopskih kapljica koje se lako mogu udahnuti.

Pacijent je predviđeni operater

Kontraindikacije: Nijedna

SIMBOLI

Simboli	Značenje
	Proizvođač
	Ovlašteni predstavnik u Europskoj zajednici
	Simbol oznake električne ili elektroničke opreme prema Direktivi 2002/96/EZ. Uređaj, pribor i ambalaža moraju se na kraju uporabe odložiti s odgovarajućim otpadom. Slijedite lokalne propise ili važeće propise o odlaganju.
	KLASA II
	Oznaka CE u skladu s EZ direktivama 93/42/EEZ
	Čuvati na suhom mjestu
	Slijedite upute za uporabu
	Primijenjeni dio tipa BF

SIGURNOSNE INFORMACIJE

Kako bi se osigurala pravilna uporaba proizvoda, uvijek se trebaju pridržavati osnovnih sigurnosnih mjera, uključujući upozorenja i mjere opreza u ovom priručniku s uputama.

UPOZORENJE

- Kada je riječ o režimu uzimanja lijekova, slijedite upute svog liječnika ili ovlaštenog pružatelja zdravstvenih usluga.
- Ne pokrivajte kompresor dekom, ručnicima ili bilo kojom drugom vrstom pokrivača tijekom uporabe. To može uzrokovati pregrijavanje ili kvar kompresora.
- Ne koristite uređaj na mjestima gdje bi mogao biti izložen zapaljivim plinovima ili parama.
- Nemojte koristiti mineralnu vodu u nebulizatoru kao medij za raspršivanje.
- Nakon svake uporabe uvijek uklonite ostatke lijeka iz spremnika. Koristite svježe otvoreni lijek svaki put kada koristite uređaj.
- Ne ostavljajte svoj uređaj ili njegove dijelove na mjestima izloženim ekstremnim temperaturama ili promjenama vlažnosti, kao što je u vozilu tijekom vrućih mjeseci ili na mjestima izloženim izravnoj sunčevoj svjetlosti.

OPREZ

- Ograničite korištenje uređaja na 20 minuta odjednom i pričekajte 40 minuta prije ponovne uporabe.
- Pažljivo nadzirite uređaj kada ga koristite, na ili u blizini dojenčadi, djece ili u opasnosti.
- Ne stavljajte nikakve predmete u kompresor.
- Provjerite je li filter za zrak čist. Ako je filter za zrak promijenio boju ili nije korišten 60 dana, zamijenite ga.
- Provjerite je li komplet za zamagljivanje ispravno sastavljen, je li filter za zrak ispravno instaliran i je li crijevo za zrak pravilno spojeno na kompresor i komplet za zamagljivanje. Ako nije dobro spojeno, crijevo za zrak može se odspojiti tijekom uporabe.
- Prije uporabe uređaja uvijek provjerite dijelove kompresora (glavna jedinica) i nebulizatora. Provjerite da nema oštećenih dijelova, da mlaznica i crijevo za zrak nisu začepljeni i da kompresor radi normalno. -
- Nemojte koristiti uređaj ako je crijevo za zrak savijeno.
- Nemojte blokirati poklopac zračnog filtra.
- Nemojte modificirati deflektor, mlaznicu u spremniku za lijek ili bilo koji dio pribora za nebulizaciju.
- Nemojte dodavati više od 10 ml lijeka u spremnik za lijek.

OPREZ

- Nemojte koristiti uređaj na temperaturama iznad 40 °C.
- Nemojte naginjati komplet za prskanje iznad kuta od 45°. Lijekovi vam mogu dospjeti u usta.
- Nemojte tresti pribor za nebulizaciju dok koristite uređaj.

- Nemojte izlagati kompresor ili njegove komponente jakim udarcima, na primjer ispuštanjem na pod.
- Ovaj uređaj odobren je samo za ljudsku upotrebu.
- Nemojte rastavljati niti pokušavati popraviti uređaj ili komponente.
- Uređaj koristite samo za namjenu, kako je opisano u uputama za uporabu. Nemojte koristiti pribor koji nije odobrio proizvođač.
- Odložite uređaj, komponente i dodatnu opremu u skladu s lokalnim propisima. Nepravilno odlaganje može uzrokovati onečišćenje okoliša.
- Provjerite je li crijevo za zrak čvrsto spojeno na kompresor (glavnu jedinicu) i dijelove za zamagljivanje te da se ne olabavi. Kako biste spriječili odvajanje crijeva tijekom uporabe, lagano zakrenite crijevo za zrak kada ga umećete u priključke.

OPASNOST OD STRUJNOG UDARA

- Nemojte koristiti kompresor (glavnu jedinicu) i kabel za napajanje kada su mokri.
- Nemojte uključivati ili isključivati kabel za napajanje u električnu utičnicu mokrim rukama.
- Nemojte uranjati kompresor (glavnu jedinicu) u vodu ili druge tekućine.
- Nemojte ispuštati vodu ili druge tekućine na kompresor. Ovi dijelovi nisu vodootporni. Ako se tekućina prolije po ovim dijelovima, isključite kabel za napajanje i odmah osušite tekućinu gazom ili drugim mekanim upijajućim materijalom.
- Nemojte koristiti ili čuvati uređaj na vlažnim mjestima ili na otvorenom. Koristite uređaj u skladu s radnom temperaturom i vlagom.
- Ne preopterećujte utičnice. Spojite uređaj na utičnicu odgovarajućeg napona.
- Nemojte koristiti produžne kablove. Spojite kabel za napajanje izravno u električnu utičnicu.
- Isključite kabel za napajanje iz električne utičnice nakon korištenja uređaja. Nikada ne ostavljajte ovaj proizvod bez nadzora kada je priključen na električnu mrežu.
- Prije čišćenja uređaja, izvucite kabel za napajanje iz električne utičnice.
- Pažljivo pročitajte sve upute priložene dodatnom priboru prije korištenja.
- Ne postavljajte OPREMU na takav način da otežava rad uređaja za isključivanje.
- Prekidač napajanja služi za izolaciju uređaja od napajanja.
- Smjer kretanja pokretača glavnog prekidača u skladu je s IEC 60447

ODRŽAVANJE I SKLADIŠTENJE

- Držite uređaj izvan dohvata djece i dojenčadi bez nadzora. Uređaj može sadržavati male dijelove koji se mogu progutati.
- Nemojte ostavljati otopinu za čišćenje u dijelovima nebulizatora. Nakon dezinfekcije, isperite dijelove nebulizatora čistom toplom vodom.
- Operite dijelove nebulizatora nakon svake uporabe. Osušite dijelove odmah nakon pranja.
- Nemojte spremati cijev za zrak ako u njoj ima vlage ili ostataka lijeka. To bi moglo uzrokovati infekciju uzrokovanu bakterijama.
- Čuvajte uređaj i komponente na čistom i sigurnom mjestu.
- Ne nosite niti ostavljajte nebulizator s lijekom u spremniku.
- Ne stavljajte niti pokušavajte sušiti uređaj, komponente ili dijelove nebulizatora u mikrovalnoj pećnici.
- Nemojte omotati kabel za napajanje oko kompresora (glavne jedinice).

SIGURNOSNE INFORMACIJE

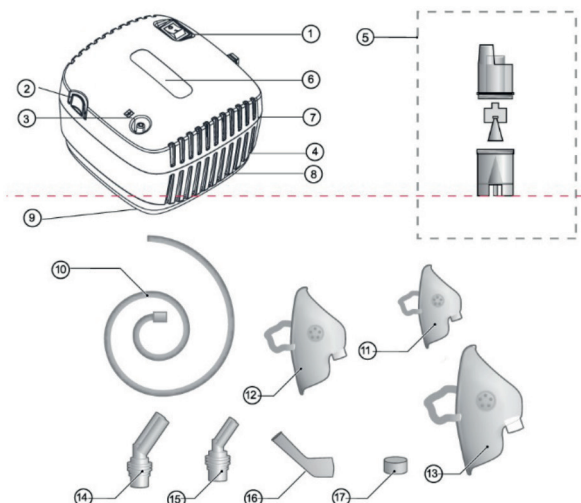
Održavanje i popravke navedene u nastavku u nekim slučajevima može izvesti operater, au drugim proizvođač ili distributer.

Remont i održavanje	Responsabile
Promijenite inhalacijsku cijev	ID operatera
Promijenite primijenjeni dio	ID operatera
Promijenite filter zraka	ID operatera
Promijenite površinu uređaja	ID operatera
Dnevno čišćenje i dezinfekcija	ID operatera
Radite na bilo kojoj komponenti (uključujući osigurače i kabel za napajanje) čiji popravak ili zamjena zahtijeva rastavljanje uređaja	Distributer ili proizvođač

UPOZORENJE:

- Ne mijenjajte uređaj bez odobrenja proizvođača
- Nemojte izlagati uređaj servisiranju ili održavanju dok ga koristite na pacijentu

GLAVNA JEDINICA



- Gumb za napajanje
- Podrška za nebulizator
- Usis zraka
- Poklopac protiv prašine
- Komplet za raspršivanje
- Logotip
- Glavna jedinica
- Termalni put
- Gumena nogica
- Inhalacijska cijev
- Maska za bebe (opcionally)
- Dječja maska (opcionally)
- Maska za odrasle (opcionally)
- Nosna kanila za odrasle (opcionally)
- Nosna kanila za djecu (opcionally)
- Usnik za inhalaciju
- Zračni filter

Komplet nebulizatora i maska, nastavak za nos i usnik su dijelovi koji se primjenjuju

PRIPREMA ZA UPORABU NEBULIZATORA

OPREZ

- Očistite i dezinficirajte komplet za zamagljivanje i dodatne maske prije prve uporabe nakon kupnje.
- Ako se uređaj nije koristio dulje vrijeme, očistite i dezinficirajte komplet za nebulizaciju i dodatne maske prije njihove uporabe.
- Kako bi se izbjegao rizik od unakrsne infekcije, nikada nije prikladno da različite osobe koriste isti pribor za nebulizaciju.

- Tijekom normalne uporabe postavite uređaj na stabilnu, čvrstu i ravnu površinu, u vodoravnom položaju, tako da ga se može lako dohvatiti kada sjedite. Oprez: postavite uređaj najmanje 10 cm od zidova.
- Provjerite je li jedinica u položaju "isključeno" (0) pritiskom na desnu stranu prekidača.
- Utaknite utikač u utičnicu.
- Okrenite vrh ampule u smjeru suprotnom od kazaljke na satu kako biste je izvadili iz spremnika za lijek.
- Dodajte točnu količinu propisanog lijeka u spremnik za lijek.
- Okrećite vrh ampule u smjeru kazaljke na satu dok se čvrsto ne zatvori
- Spojite željeni dodatak za inhalaciju.

SASTAVLJANJE CRIJEVA ZA ZRAK

- Gurnite čep za zrak na jednom kraju crijeva za zrak na priključak za zrak na prednjoj strani kompresora.
- Gurnite čep za zrak na drugom kraju crijeva za zrak na priključak crijeva za zrak na donjem kraju kompleta za zamagljivanje.

KORIŠTENJE UREĐAJA



- Uključite napajanje.
- Umetnite inhalacijsku cijev u otvor za zrak koji se nalazi ispod poklopca uređaja.
- Umetnite drugu stranu cijevi u ventilacijski otvor na dnu kompleta za zamagljivanje.
- Stavite komplet za nebulizaciju u držač uređaja.
- Dodajte lijek u spremnik spreja.
- Aktivirajte tipku O/I.
- Uređaj počinje raspršivati.
- Pritisnite tipku O/I za sigurno zaustavljanje rada nebulizatora.
- Isključite kabel za napajanje iz električne utičnice nakon korištenja uređaja

OPREZ

Durante il normale utilizzo, il paziente e l'operatore devono Tijekom normalne uporabe, pacijent i operater moraju održavati udaljenost od uređaja između 20 i 50 cm.

KORISTITE MASKU ZA DJECU ILI MASKU ZA ODRASLE

Stavite masku preko nosa i usta. Povucite elastičnu traku preko glave. Nježno povucite traku kako biste pričvrstili masku preko nosa i usta. Udahnite lijek. Izdahnite normalno kroz masku.

NAPOMENA: Masku je vanjski proizvod, kupljen od profesionalnih proizvođača s CE certifikatom.

ČIŠĆENJE I DEZINFEKCIJA

Seguendo la procedura di pulizia dopo ogni utilizzo, si Slijedeći postupak čišćenja nakon svake uporabe, spriječiti ćete infekcije i spriječiti da se ostaci lijeka u ampuli osuše i ugroze funkciju raspršivanja uređaja.

Operite dijelove nebulizatora nakon svake uporabe. Osušite dijelove odmah nakon pranja.

1. Uklonite dodatak za inhalaciju (masku ili usnik) iz pribora za nebulizaciju.
2. Odsvojite crijevo za zrak od nebulizatora.
3. Lagano zakrenite vrh ampule u smjeru suprotnom od kazaljke na satu i podignite kako biste razdvojili nebulizator na dva dijela.
4. Uklonite deflektor.
5. Bacite sav preostali lijek.
6. Isperite sve dodatne dijelove (komplet za raspršivanje, usnik i masku) toplom vodom i blagim deterdžentom. Na kraju temeljito isperite toplom vodom.
7. Sušite ručno ili na zraku u čistom okruženju koristeći meku, čistu krpu koja ne ostavlja dlačice.
8. ČIŠĆENJE UREĐAJA I VANJSKE POVRŠINE CIJEVI Koristite samo krpu navlaženu antibakterijskim deterdžentom (neabrazivnim i bez otapala bilo koje vrste).
9. Sastavite nebulizator i spremite komplet za raspršivanje u suhu, zatvorenu vrećicu.

OPREZ:

Komplet za raspršivanje mora se zamijeniti svakih 6 mjeseci.

DEZINFEKCIJA

Dijelove je moguće svakodnevno dezinficirati potapanjem u medicinsko dezinfekcijsko sredstvo koje je dostupno u svim ljekarnama. Ako vaš liječnik ili respiratorni terapeut odredi drugačiji postupak čišćenja, slijedite njihove upute. Učinkovita dezinfekcija moguća je samo ako je nebulizator očišćen. Dezinficirajte pribor (komplet za nebulizator, masku, usnik) nakon zadnjeg tretmana u danu.

1. Odsvojite sve komponente slijedeći gore navedene korake 1 do 5.
2. Napunite spremnik, prikladan za sve pojedinačne komponente koje treba dezinficirati, otopinom pitke vode i dezinficijensa, poštujući omjere navedene na pakiranju samog dezinficijensa.
3. Potpuno uronite svaku pojedinačnu komponentu u otopinu, pazite da izbjegnute stvaranje mjehurića zraka u dodiru s komponentama. Ostavite komponente uronjene tijekom vremenskog razdoblja naznačenog na pakiranju dezinfekcijskog sredstva i povezanog s koncentracijom odabranom za pripremu otopine.
4. Uklonite dezinficirane dijelove i temeljito isperite toplom vodom za piće
5. Sušite ručno ili na zraku u čistom okruženju koristeći meku, čistu krpu koja ne ostavlja dlačice.
6. Sastavite nebulizator i pohranite dodatke u suhu, zatvorenu vrećicu.

NJEGA UREĐAJA

Kako biste održali svoj uređaj u najboljem stanju i zaštitili jedinicu od oštećenja, slijedite ove smjernice:

ČIŠĆENJE UREĐAJA

Očistite kućište glavne jedinice mekom krpom navlaženom vodom ili blagim deterdžentom. Nemojte koristiti abrazivna sredstva za čišćenje. Kućište odmah osušite mekom, čistom krpom.

ZAMJENA FILTRA ZRAKA

Promijenite filter zraka svakih 60 dana čak i ako filter zraka ne izgleda prljavo. Ako se filter za zrak čini prljavim ili ako je po njemu prolivena voda ili lijek, odmah ga zamijenite novim filtrom za zrak.

1. Povucite poklopac zračnog filtra kako biste ga uklonili s prednje strane kompresora.
2. Rukom uklonite prljavi filter.

OPREZ

Ne pokušavajte prati ili čistiti filter za zrak. Mokri filteri za zrak mogu uzrokovati začepljenja. Ne mijenjajte filter zraka pamukom ili drugim materijalom.

OPREZ

Redovito perite poklopac zračnog filtra kako biste izbjegli začepljenja u poklopcu. Nemojte prokuhavati. Provjerite je li poklopac suh prije umetanja novog zračnog filtra.

3. Umetnite novi filter za zrak u poklopac filtra za zrak.

OPREZ

1. Prije umetanja novog zračnog filtra provjerite je li čist i bez prašine. Nemojte koristiti uređaj bez filtera za zrak.
4. RVratite poklopac filtra za zrak na kompresor.
5. Nemojte održavati ili servisirati uređaj dok je u uporabi.

POHRANA UREĐAJA

1. Čuvajte nebulizator i pribor za inhalaciju (usnik ili masku) u suhoj, zatvorenoj vrećici. Stavite torbu u džep za pohranu aktivke.
2. Smotajte crijevo za zrak i stavite ga u džep za pohranu.
3. Stavite kompresor u kućište.
4. Zatvori torbu.
5. Čuvajte svoj uređaj na sigurnom i čistom mjestu. Nemojte pohranjivati uređaj na ekstremno visokim ili niskim temperaturama, visokoj vlažnosti ili na izravnoj sunčevoj svjetlosti.

UPOZORENJE

Ne ostavljajte svoj uređaj ili njegove dijelove na mjestima izloženim ekstremnim temperaturama ili promjenama vlažnosti, kao što je u vozilu tijekom vrućih mjeseci ili na mjestima izloženim izravnoj sunčevoj svjetlosti.

Držite uređaj izvan dohvata djece i dojenčadi bez nadzora. Uređaj može sadržavati male dijelove koji se mogu progutati.

OPREZ

Ne nosite niti ostavljajte nebulizator s lijekom u spremniku. Nemojte rastavljati niti pokušavati popraviti uređaj ili komponente.

RJEŠAVANJE PROBLEMA

VODIČ ZA RJEŠAVANJE PROBLEMA

PROBLEM	UZROK	RIJEŠENJE
Jedinica se ne uključuje kada je prekidač napajanja uključen.	AC kabel za napajanje nije spojen na električnu utičnicu.	Isključite prekidač za paljenje. Uključite utikač u električnu utičnicu. Uključite uređaj.
Nema raspršivanja ili je niska stopa raspršivanja kada je uređaj uključen	U spremniku nema lijeka. Previše ili premalo lijeka u spremniku.	Dodajte točnu količinu propisanog lijeka u spremnik za lijek.
	Komplet nebulizatora nije pravilno sastavljen.	Provjerite jesu li nebulizator i pribor za inhalaciju pravilno sastavljeni.
	Pribor za nebulizator je nagnut pod netočnim kutom.	Pravilno držite nebulizator. Nemojte naginjati pribor za nebulizator tako da kut pribora bude veći od 45 stupnjeva.
Uređaj je jako vruć.	Crijevo za zrak nije pravilno spojeno.	Provjerite je li crijevo za zrak pravilno spojeno na kompresor i nebulizator.
	Crijevo za zrak je savijeno ili oštećeno. Crijevo za zrak je začepljeno.	Provjerite nije li crijevo za zrak savijeno ili uvrtno. Provjerite je li crijevo za zrak oštećeno. Zamijenite crijevo za zrak ako je oštećeno.
	Kompresor je pokriven. Uređaj se koristi više od 20 minuta.	Ne pokrivajte kompresor nikakvim pokrivačem tijekom uporabe. Isključite uređaj. Pričekajte 40 minuta prije ponovne uporabe uređaja.

JAMSTVENE OBVEZE

1. Jamstvo za ovaj kompaktni kompresorski nebulizator vrijedi 12 mjeseci od datuma kupnje.
2. Jamstvene obveze propisane su jamstvenim listom za kupca.
3. Adrese tvrtki za održavanje jamstva navedene su u jamstvenom listu.

KLASIFIKACIJA

Klasifikacija uređaja u pogledu zaštite od strujnog udara: KLASA II

Stupanj zaštite od strujnog udara: TIP BF

Stupanj zaštite od prodora vode je IPX0.

Oprema nije prikladna za upotrebu u prisutnosti zapaljivih mješavina anestetika sa zrakom, kisikom ili dušikovim oksidom. Rad s prekidima: 20 minuta uključeno, 40 minuta isključeno..

PERIODIČNE SIGURNOSNE PROVJERE

Potrebno je izvršiti preventivni pregled i održavanje I uključujući učestalost takvog održavanja.

1. Očistite utikač kabela za napajanje barem jednom godišnje. Višak prašine na utikaču može izazvati požar.
2. Slijedeće sigurnosne provjere mora izvršiti najmanje svaka 24 mjeseca od strane odgovarajuće obučene tehničara proizvođača sa znanjem I i praktična iskustva za izvođenje ovih testova.
 - a) Provjerite ima li na opremi i priboru mehaničkih i funkcionalnih oštećenja.
 - b) Provjerite jesu li oznake bitne za sigurnost čitljive.
 - c) Provjerite usklađenost osigurača sa strujnim i rastavljačkim

nazivnim vrijednostima.

d) Provjerite radi li uređaj ispravno kako je opisano u uputama za uporabu.

e) Ispitajte kontaktnu struju prema IEC 60601-1 Ograničenje: NC 100 µA, SFC: 500 µA.

f) Ispitajte struju curenja pacijenta prema IEC 60601-1 Ograničenje: za AC: 100 µA, za DC: 10 µA.

g) Ispitajte struju curenja pacijenta u uvjetima jednog kvara. u skladu s IEC 60601-1 Ograničenje: za AC: 0,5 mA, za DC: 50 µA.

Struja curenja nikada ne smije prijeći granicu. J podatke treba zabilježiti u odgovarajući dnevnik opreme. Ako vaš uređaj nije radi ispravno ili ne prolazi bilo koji od gore navedenih testova, mora se popraviti.

TEHNIČKI PODACI

Model	NB-222C
Nominalni napon	CA 230 V, 50 Hz, 0,7 A
Ekstremni tlak	210Kpa~400Kpa
Raspon slobodnog protoka	>7 l/min
Tlak nebulizacije	60Kpa~180Kpa
Razina buke	ca. 55dB
Nazivna snaga	≤ 80 W
Maksimalni kapacitet nebulizatora	10ml
Veličina čestica	S 5µm e 60%
Brzina protoka nebulizacije	ca. 0,35 ml/min
Način rada	20 minuta uključeno, 40 minuta isključeno
Radna temperatura, vlažnost i atmosferski tlak	10°C “ 40°C, 85% max, 860~1060hPa
Temperatura transporta i skladištenja, vlažnost i atmosferski tlak	-10°C ~40°C, 95% max, 500-1060hPa
Dimenzije	140 mm x 140 mm x 100 mm
Stupnjeva onečišćenja	2 stupnja
Kategorija prenapona	Kategorija II
Nadmorska visina (m)	2000 m
Pribor	Komplet za nebulizator, usnik za inhalaciju, cijev za inhalaciju

BILJEŠKA

- Podložno tehničkim promjenama bez prethodne najave.
- Specifikacije se mogu razlikovati ovisno o vrsti lijeka koji se koristi.
- Ne koristite uređaj na mjestima gdje bi mogao biti izložen zapaljivim plinovima.
- Ova jedinica je u skladu s EMC standardom IEC60601-1-2. Međutim, ako se koristi zajedno s drugim medicinskim uređajima ili električnom opremom, oni mogu utjecati na rad jednog od uređaja. Slijedite sve upute u priručnicima i koristite sve uređaje ispravno.

NEBULIZATOR S KOMPRESOROM Što se tiče strujnog udara, požara i mehaničkih rizika samo u skladu s IEC60601-1.

TEHNIČKI PODACI ZA NB-222C

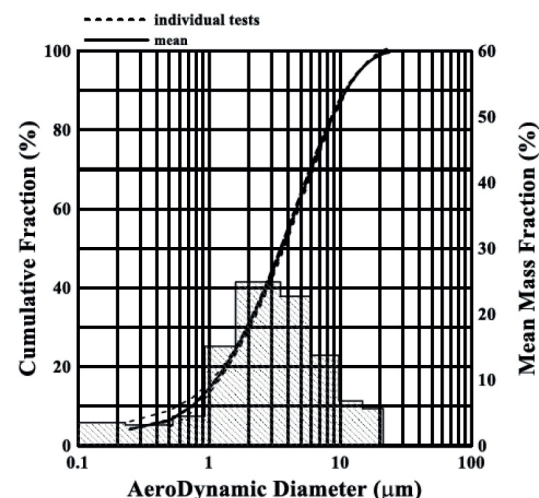
Veličina čestica: MMAD pribl. 3,4µm (MMAD = srednji promjer aerodinamičke mase)

Kapacitet spremnika za lijek: Maks. 10 ml

Odgovarajuće količine lijeka: Min. 2 ml – maks. 10 ml

Emisija aerosola: 1,98 ml (2 ml, 2,5% NaF)

Izlazni protok aerosola: 0,46 ml/min (2 ml, 2,5% NaF)



Grafikon kumulativne distribucije veličine rezultata

SMJERNICE I IZJAVA PROIZVOĐAČA - ELEKTROMAGNETSKE EMISIJE - ZA SVU OPREMU I SUSTAVE

Pozor:

- Izbjegavajte korištenje proizvoda u blizini druge opreme ili naslaganog na nju, jer to može uzrokovati neispravan rad. Ako je potrebno koristiti proizvod na ovaj način, sam proizvod i ostala oprema moraju se nadzirati radi normalnog rada.
- Korištenje dodataka, pretvarača i kabela koji nisu isporučeni ili navedeni od strane proizvođača uređaja može uzrokovati povećanje elektromagnetskih emisija ili smanjenje elektromagnetske otpornosti uređaja, te rezultirati neispravnim radom.
- Prijenosna RF komunikacijska oprema (uključujući periferne uređaje kao što su antenski kabeli i vanjske antene) ne smije se koristiti bliže od 30 cm (12 inča) od bilo koje komponente nebulizatora, uključujući kabele koje navodi proizvođač. U suprotnom, performanse opreme mogu biti oštećene.
- Pod uvjetima ispitivanja navedenim u odjeljku Otpornost, proizvod može pružiti osnovne bitne sigurnosne performanse.
- Karakteristike emisije ove opreme čine je prikladnom za korištenje u kućnim zdravstvenim okruženjima (CISPR11 klasa B).

INFORMACIJE O SUKLADNOSTI ZA SVAKI EMC TEST

Elektromagnetske emisije (okruženje kućne zdravstvene njege)	
Ispitivanje emisija (EC60601-1-22014)	Usklađenost
Provedeno i zračeno RF emisije	CISPR 11 Grupa 1 Klasa B
Harmonijske emisije IEC 61000-3-2	Klasa A
Oscilacije napona/treperenje IEC 61000-3-3	Sukladno

INFORMACIJE O SUKLADNOSTI ZA SVAKI EMC TEST

Izjava o elektromagnetskom imunitetu (kućno zdravstveno okruženje)		
Test imuniteta	IEC 60601 ispitna razina	Razina usklađenosti
RF proveden u skladu s IEC 61000-4-6 2013	3 V 150 kHz do 80 MHz 6 Vin ISM i između 0,15 MHz i 80 MHz	3 V od 150kHz do 80MHz 6 Vin ISM i između 0,15 MHz i 80 MHz
RF zračenje u skladu s IEC61000-4-3:2006+A1:2007+A2:2010	10 V/m Od 80 MHz do 2,7 GHz	10 V/m

Izjava o elektromagnetskom imunitetu (kućno zdravstveno okruženje)		
Test imuniteta	IEC 60601 ispitna razina	Razina usklađenosti
Elektrostatičko pražnjenje (ESD) IEC 61000-4-2:2008	±8 kV kontakt ±2 kV, ±4 kV, ±8 kV, ±15 kV zrak	±8 kV kontakt ±2kV, ±4kV, ±8kV, ±15kV u zraku

INFORMACIJE O SUKLADNOSTI ZA SVAKI EMC TEST

Izjava o elektromagnetskom imunitetu (kućno zdravstveno okruženje)		
Test imuniteta	IEC 60601 ispitna razina	Razina usklađenosti
Brzi električni prijelazi IEC 61000-4-4:2012	±2 kV za električne vodove	±2 kV za električne vodove
Prenapon IEC 61000-4-5:2005	±0,5 kV, ±1 kV od linije do linije	±0,5 kV, ±1 kV od linije do linije

Padovi napona, kratki prekidi i varijacije napona na ulaznim vodovima napajanja IEC 61000-4-11:2004	0 % Ut, 0,5 Ciklus na 0°, 45°, 90°, 135°, 180°, 225°, 270° i 315°	0 % Ur, 0,5 Ciklus na 0°, 45°, 90°, 135°, 180°, 225°, 270° i 315°
	0 % Ut, 1 ciklus i 70 % Ur, 25/30 ciklusa jednofazni: na 0°	0 % Ur, 1 ciklus i 70 % Ur, 25 jednofaznih ciklusa: na 0°
Magnetsko polje energetske frekvencije (50760 Hz) IEC 61000-4-8:2009	30 A/m	30 A/m

BILJEŠKA: EUT je izmjenični napon napajanja prije primjene ispitne razine.

Sljedeći fenomen još uvijek je u skladu s osnovnim bitnim zahtjevima za sigurnosne performanse.

*UT: 230 V ~/50 Hz. EUT tlak je odstupanje od normalne vrijednosti, ali vrijednost je još uvijek veća od 10psi kada je protok 4,5l/min.

**UT: 230 V ~/50 Hz, EUT prestaje raditi kada se doda 0 % UT, ali EUT može automatski vratiti normalan način rada

INFORMACIJE O SUKLADNOSTI ZA SVAKI EMC TEST

Izjava - IMUNITET na polja blizine RF bežične komunikacijske opreme					
Test imuniteta	Učestalost ispitivanja	Modulacija	Maksimalna snaga	Razina imuniteta	Razina usklađenosti
Zračeni RF IEC 61000-4-3: 2006+A1:2007+A2:2010	385 MHz	"Pulsna modulacija: 18 Hz	1,8 W	27 V/m	27 V/m
	450 MHz	" F M + 5Hz odstupanje 1 kHz sinusni	2 W	28 V/m	28 V/m
	710 MHz 745 MHz 780 MHz	"Pulsna modulacija: 217 Hz	0,2 W	9 V/m	9 V/m
	810 MHz 870 MHz 930 MHz	"Pulsna modulacija: 18 Hz	2 W	27 V/m	27 V/m
	1720 MHz 1845 MHz 1970 MHz	"Pulsna modulacija: 217 Hz	2 W	28 V/m	28 V/m
	2450 MHz	"Pulsna modulacija: 217 Hz	" M o d u l a z i o n e a i m p u l s i : 217Hz 2W	28 V/m	28 V/m
	5240 MHz 5500 MHz 5785 MHz	Pulsna modulacija: 217 Hz	0,2 W	9 V/m	9 V/m

Napomena* - Kao alternativa FM modulaciji moguće je koristiti pulsnu modulaciju na 50 %, tj. na 18 Hz, budući da, iako ne predstavlja stvarnu modulaciju, to bi bio najnepovoljniji slučaj.

Napomena** - Signal nosač mora biti moduliran na temelju kvadratnog valnog signala jednakog 50 % valnog ciklusa.

Simboli	
	Šifra proizvoda
	Broj serije
	Serijski broj
	Proizvođač



HONSUN (NANTONG) CO.,LTD.

Adresa No. 8, Tongxing Road, Economic & Technical Development Area, Nantong City, Jiangsu, P.R.China



Shanghai International Holding Corp. GmbH (EUROPE)

Adresa Eiffestrasse 80, 20537 Amburgo, GERMANIA

Proizvođač zadržava pravo tehničkih promjena bez prethodne najave u interesu napretka. U slučaju bilo kakvih promjena u ovom priručniku neće biti dane preliminarnе obavijesti. Spomenute robne marke i nazivi vlasništvo su njihovih kompanija.

Made in China

P22C/2003/02