

OMRON

Automata csuklós vérnyomásmérő

RS7 Intelli IT (HEM-6232T-E) Használati útmutató

IM-HEM-6232T-E-HU-04-01/2022
Kiadás dátuma: 2022-05-25

All for Healthcare

Tartalomjegyzék
Bevezetés
Fontos biztonsági információk
1. Ismerje meg a vérnyomásmérőt
2. Előkészítés
3. A vérnyomásmérő okos eszköz nélkül történő használata
4. A vérnyomásmérő okos eszközzel történő használata
5. A memória funkció használata
6. Egyéb beállítások
7. Hibáüzenetek és hibaelhárítás
8. Karbantartás
9. Specifikációk
10. Korlátozott garancia
11. Útmutató és gyártói nyilatkozat

Bevezetés

Köszönjük, hogy megvásárolta az RS7 Intelli IT automata csuklós vérnyomásmérőt. Ezt a vérnyomásmérőt csuklón történő használatra tervezték.

Ez a vérnyomásmérő oszcillometrikus módszert használ a vérnyomás mérésére. A mandzsetta felhúzásakor a vérnyomásmérő észleli a szabálytalan szívritmust, és azt a mérési érték mellett egy szimbólummal jelzi. Eloszólgesen általános háztartásbeli használatra alkalmas.

Biztonsági előírások

Ez a használati útmutató az RS7 Intelli IT automata csuklós vérnyomásmérővel kapcsolatos fontos információkat tartalmazza. A vérnyomásmérő biztonságos és megfelelő használata érdekében OLVASSA EL és ERTSE MEG a biztonsági és használati útmutatókat. Ha nem érti teljes mértékben ezeket az utasításokat, akkor a vérnyomásmérő használatá előtt vegye fel a kapcsolatot OMRON viszonteladójával vagy kereskedőjével. Az Ön vérnyomására vonatkozó specifikus információkkal kapcsolatban konzultáljon orvosával.

Alkalmazási terület

A készülék egy digitális mérőeszköz vérnyomás és pulzus mérésére olyan felnőtt pácienseknél, akiknek a csuklókerülete a 13,5 cm és 21,5 cm közötti tartományba esik. Ez a készülék a mérés során észleli a szabálytalan szívritmust, és azt a mérési érték mellett egy szimbólummal jelzi. Eloszólgesen általános háztartásbeli használatra alkalmas.

Kicsomagolás és ellenőrzés

Távolítsa el a vérnyomásmérőt a csomagolásból és ellenőrizze, hogy van-e rajta bármilyen sérülés. Ha a vérnyomásmérő sérült, akkor NE HASZNÁLJA és vegye fel a kapcsolatot OMRON viszonteladójával vagy kereskedőjével.

Fontos biztonsági információk

A készülék használatba vétele előtt olvassa el a Használati útmutatóban ismertetett Fontos biztonsági információkat!

A biztonságos üzemeltetés érdekében kérjük, mindig kövesse a használati útmutató iránymutatásait.

Kérjük, tartsa meg későbbi tájékozódás céljából. Az Ön vérnyomására vonatkozó specifikus információkkal kapcsolatban KONZULTÁLJON ORVOSÁVAL.

▲Figyelmeztetés! Potenciálisan veszélyes helyzetet jelel, amely ha nem kerülik el, súlyos vagy végzetes balesethez vezethet.

•NE használja felügyelet nélkül a készüléket csecsemőkön, kisgyermekeken, gyermekeken, és olyan embereken, akik nem tudják kifejezni beleegyezésüket.

•NE változtasson gyógyszerelésén a vérnyomásmérő mérési eredményei alapján. Csak az orvosa által felírt gyógyszereket szedje. CSAK az orvosok rendelkeznek a magas vérnyomás diagnosztizálására és kezelésére szolgáló megfelelő képesséssel.

•NE használja a készüléket sérült vagy kezelés alatt álló csuklón.
•NE tegye a mandzsettát a csuklóra, ha a páciense intravénás csopogató vagy vérttranszfúzió van bekötve.
•NE használja a vérnyomásmérőt olyan helyen, ahol magas frekvencián (HF) működő sebészeti berendezés, mágneses rezonanciavizsgálat (MRI) vagy komputertomográfia (CT) szkenner található. Ez a vérnyomásmérő működésében hibákat okozhat és/vagy hibás mérési eredményekhez vezethet.

•NE használja a vérnyomásmérőt oxigéndús környezetben vagy gázlevezető csatlakozások közelében.

•A készülék használatá előtt konzultáljon orvosával, ha az alábbi egészségügyi problémák fennállnak Önnél: szívritmuszavar, pl. pitvari vagy kamrai fibrilláció, artériás arteroszklerózis, gyenge vérkeringés, cukorbetegség, terhesség, preeclampsia vagy vesebetegségek. NE FELEDJE, hogy a páciens bármilyen mozgása vagy mozgással járó állapota, reszketése, remegése befolyásolhatja a mérést.
•SOHA ne diagnosztizálja vagy kezelje saját magát a mérési eredmények alapján. MINDIG konzultáljon orvosával.
•A termékhez tartozó apró alkatrészek lenyelése életveszélyes, gyermekek, kisgyermekek és csecsemők esetében fulladást okozhat.
Adatátvitel
•Ez a termék rádiófrekvenciás jeleket (RF) bocsát ki a 2.4 GHz-es frekvenciasávban. NE használja a terméket olyan helyeken, ahol az RF kibocsátást korlátozzák, így például reptülgépeken vagy kórházakban. Ha RF rádióhullámok korlátozását igénylő környezetben van, akkor kapcsolja ki a Bluetooth funkciót és távolítsa el az elemeket a vérnyomásmérőből.

Az elemek kezelése és használata

•Olyan helyen tárolja az elemeket, ahol gyermekek, kisgyermekek és csecsemők nem férhetnek hozzá.

▲Vigázat! Olyan potenciális veszélyhelyzetet jelez, melynek bekövetkezése a felhasználó vagy páciens enyhe vagy közepes mértékű sérülését okozhatja, illetve a készülék és egyéb tulajdon fizikai károsodását eredményezheti.

•Hagyja abba a készülék használatát és forduljon azonnal orvosához, ha bőrén irritációt vagy egyéb kellemetlenségeket tapasztal.

•Konzultáljon orvosával a vérnyomásmérő csuklón történő használata előtt, ha intravaszkuláris hozzáférés vagy intravaszkuláris terápia van a páciensen folyamatban, vagy artériás-vénás (A-V) sönt van behelyezve, mivel a véráramlás ideiglenes megváltozása miatt belső vérzés léphet fel.
•Ha emlíőtávolító műtétje volt, akkor a vérnyomásmérő használatá előtt mindenképpen konzultáljon orvosával.

•Konzultáljon orvosával a készülék használata előtt, ha súlyos keringési rendellenességben vagy egyéb vérproblémákban szenved, mivel a mandzsetta felhúzása belső vérzést okozhat.
•NE végezzen vérnyomásmérést a szükségesnél gyakrabban, mert a véráramlás megváltozása miatt belső vérzés léphet fel.
•CSAK akkor fújja fel a csuklómandzsettát, ha az fel van helyezve a csuklójára.
•Ha a mérés után a csuklómandzsetta nem ereszt le, akkor távolítsa el.

•A készüléket KIZÁRÓLAG vérnyomásmérésre használja.
•Mérés közben ellenőrizze, ha a vérnyomásmérő 30 cm-es környezetében ne legyen mobil eszköz és semmi egyéb olyan elektromos berendezés, amely elektromágneses mezőt generál. Ez a vérnyomásmérő működésében hibákat okozhat és/vagy hibás mérési eredményekhez vezethet.
•NE szerelje szét és ne próbálja megjavítani a vérnyomásmérőt vagy a tartozékaít. Ez pontatlan mérési eredményhez vezethet.
•NE használja a készüléket olyan helyen, ahol nedvesség érheti vagy víz kerülhet rá. Ez károsíthatja a vérnyomásmérőt.
•NE használja a készüléket mozgó járműben, így például autóban vagy repülőgépen.
•NE ejtse el a készüléket, illetve ne tegye ki erős rázkódásnak és rezgésnek.
•NE használja a készüléket olyan helyen, ahol túlságosan magas vagy alacsony a páratartalom és a hőmérséklet. A részletekért lásd a 9. fejezetet.
•A mérés közben csuklóját vizsgálva ellenőrizze, hogy a vérnyomásmérő nem akadályozza-e a vérkeringést.
•NE használja a készüléket nagy igénybevétel mellett, így klinikikákon vagy rendelőtíntézetekben sem.

•NE használja a vérnyomásmérőt más orvosi elektronikai (medical electrical - ME) berendezéssel egyszerre. Ez a vérnyomásmérő működésében hibákat okozhat és/vagy hibás mérési eredményekhez vezethet.
•A mérések előtt legalább 30 perccel ne fürdjön, kerülje az alkoholt vagy koffein fogyasztását, a dohányzást, a testmozgást és az étkezést.

•A mérés megkezdése előtt pihenjen legalább 5 perccel.
•A mérés előtt távolítsa el szoros vagy szűk ruhadarabjait és kiegészítőit csuklójáról.

•NE mozojjon, és ne beszéljen a mérés alatt.

•CSAK olyan pácienseknél használja a vérnyomásmérőt, akiknek a csuklókerülete a mandzsettán jelölt tartományba esik.

•Mérés előtt ellenőrizze, hogy a vérnyomásmérő felvette-e a szoba hőmérsékletét. Ha rendhagyó hőmérsékleti körülmények között végez mérést, akkor az pontatlan eredményhez vezethet. Ha a készüléket a maximális vagy minimális tárolási és szállítási hőmérsékleten tárolták, akkor ajánlott 2 órát várni a készülék használatá előtt, hogy a készülék felvegye a környezeti hőmérsékletét. A működtetési és tárolási/szállítási hőmérséklettel kapcsolatos további információkért lásd a 9. fejezetet.

•NE hajlítsa erősen a csuklómandzsettát.
•Olvassa el, és kövesse a 11. fejezetben található „A termék megfelelő hulladékkezelése” című rész utasításait a készülék, vagy a használt opcionális alkatrészek hulladékba helyezésekor.

•NE használja a vérnyomásmérőt, ha annak lejárta a használhatóási időtartalma. A részletekért lásd a 9. fejezetet.

Adatátvitel

•NE cserélje az elemeket, miközben a készülék mérési eredményeket küld az okos eszközre. Ez meghibásodáshoz és a vérnyomas adatok átvitelének hibájához vezethet.

Az elemek kezelése és használata

•Az elemek behelyezésekor **ÜGYELJEN** az elemek polarítására.

•CSAK 2 db „AAA” jelzésű alkáli elemet használjon a vérnyomásmérőben. NE használjon más típusú elemeket. NE használjon együtt régi és új elemet. Ne használjon különböző típusú vagy gyártmányú elemeket egyszerre.

•Távolítsa el az elemeket, ha hosszabb ideig nem fogja használni a vérnyomásmérőt.

•Ha az elemekben található folyadék a szembé kerül, azonnal öblítse ki bőséges mennyiségű tiszta vízzel. Azonnal forduljon orvosához.

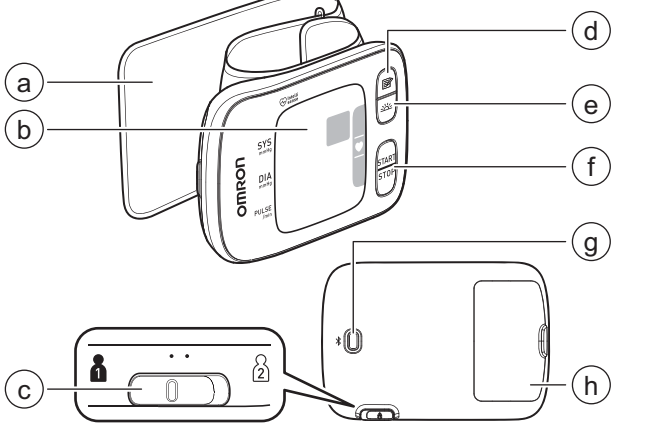
•Ha az elemekben található folyadék a bőrére vagy a ruházatára kerül, azonnal öblítse le bőséges mennyiségű tiszta, langyos vízzel. Forduljon orvosához, ha irritáció, sérülés vagy fájdalom lép fel.
•NE használja az elemeket szavatosságí idejük lejártá után.
•Rendszeresen ellenőrizze az elemeket, és győződjön meg arról, hogy megfelelő állapotban vannak-e.
•CSAK a készülékhez megadott típusú elemeket használjon. Nem támogatott elemek használata károsíthatja a vérnyomásmérőt, és/vagy veszélyeztetheti a működését.

1. Ismerje meg a vérnyomásmérőt

1.1 Tartalom

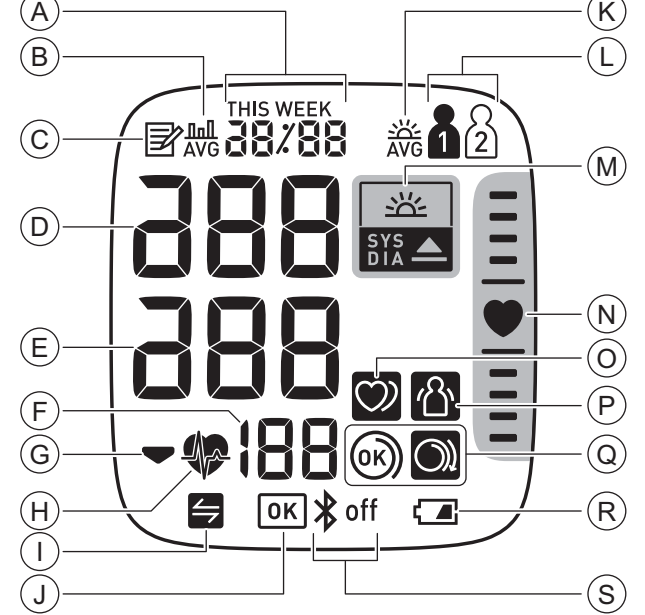
Vérnyomásmérő, 2 db „AAA” alkáli elem, tárolótok, használati útmutató, telepítési útmutató

1.2 Készülék



- a. Csukló mandzsetta (Csuklókerület 13,5 cm - 21,5 cm)
- Kijelző
- [Felhasználói kiválasztó] gomb
- [Memória] gomb
- [Reggeli átlag] gomb
- [START/STOP] gomb
- [CSatlakozás] gomb
- Elemtartó

1.3 Kijelző és szimbólumok



A	Dátum és idő kijelzése
B	Átlagérték szimbóluma <p>Akkor jelenik meg, ha 10 perces intervallumban végzett mérések közül az utolsó 2 vagy 3 mérés átlagát tekinti meg.</p>
C	Memória szimbóluma <p>Akkor jelenik meg, ha a memóriában tárolt értékeket tekinti meg.</p>
D	Szisztolés vérnyomás mérési eredmény
E	Diasztolés vérnyomás mérési eredmény
F	Pulzusszám-kijelzés / Memória száma <p>A pulzus értéke megjelenik a mérés után.</p>
G	Leeresztés szimbóluma <p>A mandzsetta leeresztésekor jelenik meg.</p>
H	Szívritmus szimbóluma <p>Mérés közben villog.</p>
I	Sync szimbólum <p>Villog/megjelenik, ha a mérési adatok átvitelére van szükség, mert a tárolásra használt memória majdnem vagy teljesen tele van. Ha párosította a vérnyomásmérőt egy okos eszközzel, akkor a mérési eredményeket vigye át az okos eszközre, mielőtt a vérnyomásmérő a legutóbbi adatokat törölni kezdené. Felhasználóként maximum 100 mérési eredmény tárolható a belső memóriában.</p>
J	OK szimbólum <p>Villog, ha a vérnyomásmérő csatlakozott az okos eszközhöz, vagy a mérési eredmények sikeresen átvitelre kerültek.</p>
K	Reggeli átlag szimbóluma <p>A reggeli mérések heti átlagának megtekintésekor jelenik meg. <p>4 hetes időszak reggeli méréseinek heti átlaga megjelenik a kijelzőn.</p></p>
L	Felhasználói azonosító szimbóluma <p>Ha kiválasztja a felhasználót a [Felhasználót kiválasztó] kapcsolót használva, megjelenik a felhasználó azonosító szimbóluma.</p>
M	Magas vérnyomás szimbólum <p>Akkor jelenik meg, ha a szisztolés vérnyomás 135 Hgmm vagy magasabb, és/vagy a diasztolés vérnyomás 85 Hgmm vagy magasabb.</p>
N	Reggeli magas vérnyomás szimbóluma <p>Akkor jelenik meg, ha a reggeli mérések heti átlaga 135/85 Hgmm vagy magasabb.</p>

Pozicionálásjelző
A vérnyomásmérő egy beépített, fejlett pozicionálásjelző érzékelővel van felszerelve, melynek segítségével meghatározható a vérnyomásmérő megfelelő helyzete.

A „♥” szimbólum kéken világít, ha a vérnyomásmérő szívéhez viszonyított pozíciója megfelelő a mérés közben. Ha a vérnyomásmérő szívéhez viszonyított pozíciója magasabb vagy alacsonyabb a megfelelőnél, akkor a pozicionáló segédvonal jelenik meg a szív szimbólum felett vagy alatt, segítve a megfelelő csuklópozicionálást.

Szabálytalan szívverés szimbóluma

Akkor jelenik meg, ha a vérnyomásmérő egy mérés közben 2 vagy több alkalommal észlel szabálytalan szívverést.

A szabálytalan szívverés olyan ritmust jelent, amely 25%-kal kevesebb vagy 25%-kal több a készülék által a vérnyomás mérése során észlelt átlagos szívritmusnál. Ha ez a szimbólum rendszeresen megjelenik, akkor javasolt felkeresni orvosát és követni útmutatásait.

Túlzott mozgás okozta hiba szimbóluma

Akkor jelenik meg az eredménnyel együtt, ha a teste mozgott a mérés közben. Ha megjelenik, akkor távolítsa el a csuklómandzsettát és várjon 2-3 perccel. Ezután végezzen egy újabb mérést és ne mozojgion közben.

Helyes mandzsettahelyezés szimbólum (OK)

Akkor jelenik meg, ha a csuklómandzsetta a mérés közben megfelelően van a csuklóra helyezve. A korábbi mérési eredmények megtekintésekor is megjelenik.

Helyes mandzsettahelyezés szimbólum (laza)

Akkor jelenik meg, ha a csuklómandzsetta a mérés közben nincsen megfelelően a csuklóra helyezve. A korábbi mérési eredmények megtekintésekor is megjelenik.

Elemtöltöttség szimbólum (alacsony)

Villog, ha az elemek töltöttsége alacsony.

Elemtöltöttség szimbólum (lemerült)

Villog, ha az elemek töltöttsége teljesen kimerült.

Bluetooth BE szimbólum

Akkor jelenik meg, ha a Bluetooth engedélyezve van.

Bluetooth KI szimbólum

Akkor jelenik meg, ha a Bluetooth nincs engedélyezve.

Az ESH/ESC* 2013-as irányelvei az artériás hipertónia megállapításához

Hipertóniát jelentő vérnyomási szintek irodai és otthoni mérés esetén

	Iroda	Otthon
Szisztolés vérnyomás	≥ 140 Hgmm	≥ 135 Hgmm
Diasztolés vérnyomás	≥ 90 Hgmm	≥ 85 Hgmm

Az intervallumértékek a vérnyomásra vonatkozó statisztikából származnak.

* European Society of Hypertension (ESH) és European Society of Cardiology (ESC).

▲Figyelmeztetés!

•SOHA ne diagnosztizálja vagy kezelje saját magát a mérési eredmények alapján. MINDIG konzultáljon orvosával.

▲Vigázat!

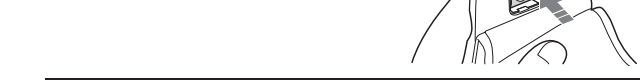
2. Előkészítés

2.1 Az elemek behelyezése

1. Nyomja meg az elemtartó fedelén található pöcköt, majd húzza lefelé.



2. Helyezzen be 2 darab „AAA” alkáli elemet az elemtartóban jelzett módon.



3. Zárja be az elemtartó fedelét.



Megjegyzés

•Ha a „☹” szimbólum villog a kijelzőn, akkor javasolt végrehajtani az elemek cseréjét.
•Az elemek cseréljéhez kapcsolja ki a vérnyomásmérőt és távolítson el minden elemet. A 2 alkáli elemet egyszerre cserélje.
•Amint az elemeket megfelelően berakta, a dátum és idő kijelzőn az év jelzés villogni kezd, hogy figyelmeztesse a dátum és idő beállítására.
•Az elemek cseréje nem törli a korábbi mérési eredményeket.
•A mellékelt elemeknek rövidebb lehet az élettartamuk az új elemeknél.
•A használt elemek hulladékkezelését a helyi szabályoknak megfelelően végezze.

2.2 Dátum és idő beállítása

Megjegyzés

•Az első mérés előtt állítsa be a dátumot és a pontos időt a készüléken.

•Amint az elemeket megfelelően berakta, az év jelzés villogni kezd a vérnyomásmérő kijelzőjén.

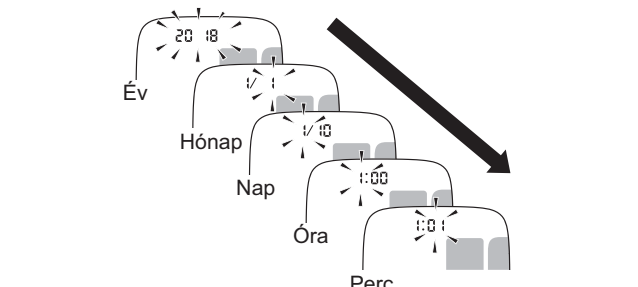
•A dátum és idő automatikusan beállításra kerül, ha a vérnyomásmérőt párosítja az „OMRON connect” alkalmazással. Lásd: 4.1. fejezet.

1. Nyomja meg a vagy a gombot egyszer az év beállításához.

Az évek gyors növeléséhez nyomja meg és tartsa benyomva a gombot.

Az évek gyors csökkentéséhez nyomja meg és tartsa benyomva a gombot.

2. Nyomja meg a [START/STOP] gombot az év értékének megerősítéséhez, és a hónap jelzés villogni kezd. Ismételje meg ugyanezeket a lépéseket a hónap, nap, óra és perc beállításához.



3. A beállítás tárolásához nyomja meg a [START/STOP] gombot.

3 másodperc után automatikusan kikapcsol.

Megjegyzés

•Ha újra el kell végeznie a dátum és idő beállításait, akkor cserélje az elemeket vagy nyomja meg és tartsa lenyomva a gombot, amíg az év jelzés villogni nem kezd, és végezze el a dátum és idő beállításait a fenti lépéseket alkalmazva.

2.3 A vérnyomásméréssel kapcsolatos tanácsok

A pontos mérések érdekében kövesse az alábbi útmutatásot:
•A stressz növeli a vérnyomást. Lehetőleg ne stresszes időszakban végezze a méréseket.
•A méréseket csendes helyen végezze.
•Fontos, hogy a méréseket minden nap ugyanakkor végezze. Reggeli és esti mérések végzése egyaránt ajánlott.
•Ne felejtse el rögzíteni vérnyomásának és pulzuszámanak értékeit, hogy orvosának bemutatthassa azokat. Egyetlen mérés nem adhat pontos felvilágosítást vérnyomásának valódi értékéről. Használja a Vérnyomásnaplót a különböző eredmények adott perióduson belül történő rögzítésére. A napló PDF fájljainak letöltéséhez látogassa meg a www.omron-healthcare.com weboldalt.

▲Vigázat!

•A mérések előtt legalább 30 perccel ne fürdjön, kerülje az alkoholt vagy koffein fogyasztását, a dohányzást, a testmozgást és az étkezést.
•A mérés megkezdése előtt pihenjen legalább 5 perct.

2.4 A mandzsetta felhelyezése

Megjegyzés

•Kövesse az alábbi lépéseket a csuklómandzsetta bal csuklóra történő felhelyezéséhez. Ha a jobb csuklóján végez mérést, akkor alkalmazza ugyanazokat a lépéseket, mint a bal csukló esetén.
•A vérnyomás különböző lehet a jobb és a bal csuklón mérve, és a kapott mérési értékek is különbözhetnek. Az OMRON azt javasolja, hogy mindig ugyanazon a csuklóján végezze el a méréseket. Ha a két csuklón mért értékek nagyon eltérőek, keresse fel orvosát annak meghatározásához, hogy melyik csuklóját használja a mérésekhez.

▲Vigázat!

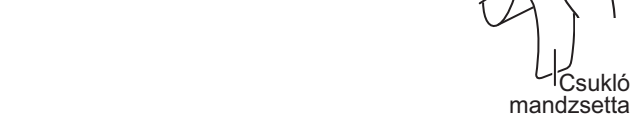
•A mérés előtt távolítsa el szoros vagy szűk ruhadarabjait és kiegészítőit csuklójáról.

▲Vigázat!

1. Helyezze fel a csuklómandzsettát a bal csuklójára.

Hajtsa fel az ing vagy egyéb ruhadarab ujját. Ügyeljen arra, hogy az ing vagy egyéb ruhadarab felhajtott ujjá ne legyen nagyon szoros a karjánál. Ez elszoríthatja a véráramlást a karjában.

2. Helyezze a csuklóját a mandzsettába. Tenyere és a vérnyomásmérő kijelzője egyaránt felfelé nézzen.

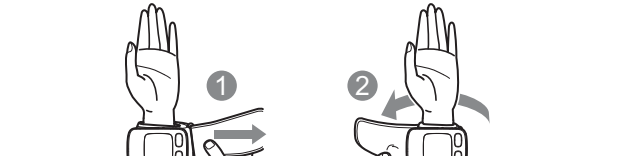


3. Úgy helyezze fel a csuklómandzsettát az ábrán látható módon, hogy 1-2 cm-es hely maradjon szabadon a tenyere alja és a mandzsetta között.



4. Rögzítse szorosan a csuklómandzsettát a csuklóján. Ne használja ruhán keresztül.

Ellenőrizze, hogy csuklója és a mandzsetta között ne legyen rés.



Megjegyzés

•Győződjön meg róla, hogy a csuklómandzsetta nem takarja a csuklócsont kiüdorodó részét a csukló külső felén.

•Ha a csuklómandzsetta kijön a fémgyűrűből, akkor a jobb oldali ábrán látható módon csúsztassa azt vissza.



2.5 A megfelelő ülőhelyzet

A mérés elvégzéséhez üljön nyugodtan és kényelmesen, kellemes hőmérsékletű helyen. Helyezze kényekét vagy alacsonyabb a kellenétén, akkor egy pozicionáló segédvonal jelenik meg a csukó pozíciójának megfelelően. Az emberek különböző mérete és testfelépítése miatt ez a funkció nem minden esetben hasznos, így elképzelhető, hogy ki szeretné kapcsolni. Ha úgy érzi, hogy a pozicionálásjelző által javasolt csuklópozíció NEM megfelelő a szívéhez viszonyítva, akkor kapcsolja ki ezt a funkciót és járjon el saját ítélőképességére hagyatkozva. A kikapcsoláshoz lásd: 6.1.



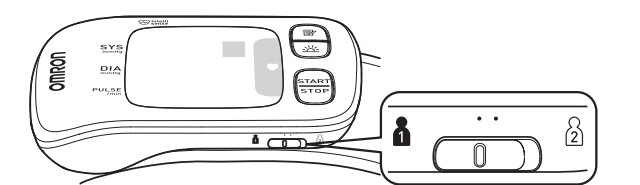
•A vérnyomásmérő körülbelül olyan magasan legyen, mint a szíve. Ha a vérnyomásmérő pozíciója a szívéhez képest túl magasan van, akkor a vérnyomás értéke alacsonyabb lesz a valóságosnál. Ha a vérnyomásmérő pozíciója a szívéhez képest túl alacsonyan van, akkor a vérnyomás értéke magasabb lesz a valóságosnál.
•Lazítsa el a csuklóját és a kezét. Ne hajlítsa hátra, ne forgassa el a csuklóját és ne szorítsa öklöbe a kezét.



2.6 Felhasználói azonosító kiválasztása

A vérnyomásmérő a [Felhasználót kiválasztó] gomb segítségével 2 személy méréseinek és adatainak memóriába mentésére alkalmas.

1. Válassza ki a felhasználói azonosítót (1 vagy 2).



3. A vérnyomásmérő okos eszköz nélkül történő használata

3.1 Mérés

A vérnyomásmérőt egy okos eszközzel történő párosítás nélkül is használhatja. A vérnyomásmérő okos eszközzel történő párosításához lásd: 4.1.

Megjegyzés

•A mérés leállításához nyomja meg egyszer a [START/STOP] gombot, hogy kiengedje a csuklómandzsettában lévő levegőt.

