



*HB 8894-A*

*HB 8894-B*

*HB 8894-G*

*HB 8894-S*

*HB 8894-V*

**Oszillosäge / Oscillo-Saw / Scie oscillatrice /  
Sierra Oscillo/ Sega oscillante**

# GOLD II

**Gebrauchs- und Serviceanleitung**  
Seite 3

DEUTSCH

**Operating and service manual**  
Page 15

ENGLISH

**Mode d'emploi et de service**  
Page 27

FRANÇAIS

**Instrucciones para el uso y el servicio**  
Página 39

ESPAÑOL

**Istruzioni per l'uso et di servizio**  
Pagina 51

ITALIANO



*HB 8894-A*  
*HB 8884-B*  
*HB 8884-G*  
*HB 8884-S*  
*HB 8884-V*

## Sega da gesso oscillante HEBU Sega oscillante GOLD II

### Contenuto

|     |  |    |
|-----|--|----|
| 1   | Dotazione di base .....                          | 53 |
| 2   | Indicazioni di sicurezza .....                   | 53 |
| 3   | Campo di applicazione .....                      | 54 |
| 3.1 | Destinazione .....                               | 54 |
| 3.2 | Controindicazioni.....                           | 54 |
| 4   | Montaggio/sostituzione delle lame.....           | 54 |
| 5   | Funzionamento .....                              | 55 |
|     | Taglio di gessi tradizionali o sintetici .....   | 56 |
| 6   | Pulizia e manutenzione.....                      | 57 |
| 7   | Accessori .....                                  | 57 |
| 8   | Ricambi .....                                    | 58 |
| 9   | Service .....                                    | 58 |
| 9.1 | Gruppo sega .....                                | 58 |
| 9.2 | Gruppo motore .....                              | 59 |
| 10  | Garanzia .....                                   | 61 |
| 11  | Smaltimento .....                                | 61 |
| 12  | Specifiche tecniche .....                        | 61 |
| 13  | Dati del fabbricante e servizio assistenza ..... | 61 |



**HEBU**  
**Sega**  
**oscillante**  
**GOLD II**

## 1 Dotazione di base

|            |                                |
|------------|--------------------------------|
| HB 8894    | HEBU sega oscillante ORO II    |
| HB 8895-02 | Lama circolare Ø 50 mm, x-bite |
| HB 8896-02 | Lama circolare Ø 65 mm, x-bite |
| E 8894-01  | 2x chiave fissa                |
|            | Istruzioni per l'uso           |

## 2 Indicazioni di sicurezza

I nostri prodotti sono destinati esclusivamente per l'uso professionale di personale adeguatamente educato e qualificato e possono essere acquisiti solo tramite loro.

Tutte le indicazioni di sicurezza sono contrassegnate con il simbolo **!**.



**Leggere queste istruzioni per l'uso e le normative nazionali in materia di salute e sicurezza prima dell'uso e agire di conseguenza.**

- *Si prega di conservare queste istruzioni per l'uso per un uso successivo e includerle con il dispositivo se lo si trasmette o lo si vende.*



**Destinazione d'uso: taglio di gessi tradizionali e sintetici.**



**Non avvitare né rivettare nulla sull'apparecchio. Questo potrebbe danneggiare l'isolamento del dispositivo. E' preferibile utilizzare adesivi.**



**Utilizzare solamente cavi e prese integri.  
Controllare periodicamente cavi e spine.**



**Il voltaggio di targa deve corrispondere al voltaggio della rete di alimentazione.**



**Utilizzare solamente accessori originali HEBU.**



**Indossare dispositivi di protezione adeguati: occhiali di protezione e guanti.**



**Non si deve usare questo dispositivo in zone dove esista rischio di esplosione.**



**Segnalare qualsiasi incidente grave verificatosi in relazione al dispositivo al fabbricante e all'autorità competente dello Stato membro in cui l'utilizzatore e/o il paziente è stabilito.**

### 3 Campo di applicazione

Le seghe oscillanti per gesso sono utilizzate principalmente in ortopedia per la rimozione del gesso.

#### 3.1 Destinazione

Prodotto manuale, a corrente alternata (AC) per il taglio di gesso o materiale sintetico, di solito durante la rimozione di un getto di gesso. L'estremità prossimale (impugnatura) è di solito cilindrica, mentre l'estremità distale termina con una lama circolare, a mezzaluna o circolare adatta per tagliare materiale di gesso. Le lame tagliano perché un motore elettrico nell'impugnatura le fa oscillare. Il taglio viene effettuato vibrando piuttosto che tagliando.

#### 3.2 Controindicazioni

Non sono note controindicazioni.

### 4 Montaggio/sostituzione delle lame



Scollegare dalla presa di corrente prima di effettuare la sostituzione o rimozione delle lame. Se necessario, utilizzare guanti di protezione. **COLLEGARE LA SEGA ALLA PRESA DI CORRENTE SOLAMENTE A MOTORE SPENTO**

#### 4.1 Apertura di vite di fissaggio / rimozione lame

1. Appoggiare la sega su una superficie stabile (tavolo).
2. Posizionare una delle chiavi in dotazione fra la lama e il corpo della sega e l'altra chiave sul dado di bloccaggio della lama. (Vedi figura 1)
3. Tenere ferma la lama con la prima chiave.
4. Allentare il dado di bloccaggio con la seconda chiave.
5. Togliere il dado di bloccaggio e l'anello di tenuta, facendo attenzione a non smarrire nessun pezzo.
6. Smontare la lama.



**Figura 1:**  
Svitare la vite di fissaggio

## 4.2 Montare una nuova lama

1. Controllare la pulizia della filettatura e del dado di bloccaggio della lama.
2. Montare una nuova lama. Non è importante quale faccia della lama sia rivolta verso l'alto.

Importante !

Gli incavi della lama devono combaciare con le tacche del perno centrale del motore.

3. Montare il dado di bloccaggio. Gli incavi dell'anello di tenuta devono sempre essere rivolti verso la lama. (Vedi figura 2) e devono combaciare esattamente con le tacche del perno centrale.
4. Stringere leggermente a mano il dado di bloccaggio.
5. Stringere il dado con la chiave in dotazione, fino al completo serraggio.



Figura 2

## 5 Funzionamento

Accensione e spegnimento ( Figura 3)

- Per accendere: Spingere l'interuttore in avanti ( I )  
 Per spegnere: Spingere l'interuttore all'indietro ( O )



Figura 3

Regolare la frequenza delle oscillazioni (Figura 4)

Selezionare la frequenza quando la sega è avviata. La frequenza ottimale si può ottenere ruotando il pomello della regolazione della velocità in base alle caratteristiche dell'ingessatura.

La frequenza di oscillazione preimpostata è controllata da un dispositivo elettronico.

- Frequenza vibrante minore (1)  
 Frequenza vibrante maggiore (8)



Figura 4

## Taglio di gessi tradizionali o sintetici

Scegliere accuratamente la lama da utilizzare.

Appoggiare la lama sul gesso da tagliare e premere delicatamente. Il movimento della sega va controllato con entrambe le mani.

Non appena la resistenza al taglio diminuisce, significa che il gesso è stato tagliato. Spostare quindi la lama in avanti, senza estrarla dal solco, per non perdere la direzione del taglio.

In questo modo il gesso viene tagliato per tutta la sua lunghezza in assoluta sicurezza.

In seguito a ciò imposta da nuovo e precede nello stesso modo.

Già dopo poche applicazioni insorge abito.

Oscilla la lama di sega troppo lungo sulla imbottitura, la oscillazione può destare un senso fiammeggiante.

### Informazioni aggiuntive:

- Non utilizzare la sega da gessi quando il gesso aderisce direttamente all'epidermide, cioè se è stato fatto senza protezione con ovatta tedesca. Non usare per il taglio di metalli.
- Con l'uso si verranno a conoscere le caratteristiche dei diversi tipi di gesso quindi provare a regolare la velocità della sega in modo corretto durante il lavoro in base a essi.
- E' consigliabile utilizzare una velocità più bassa per gessi sintetici. Questo eviterà che la plastica in essi contenuta si fonda durante il taglio
- Se possibile non tagliare con la sega oscillante HEBU bendaggi senza cuscino.. Esso può derivare lesioni.  
Se è tuttavia desiderato un bendaggio stretto, si raccomanda di applicare un pezzo di maglia o un nastro di feltro a un lato di braccio o gamba. Disegnare una linea con una penna cancellabile sulla superficie del bendaggio.  
L'intaglio del bendaggio si fa lungo la linea
- Al appoggio d'una ingessatura dopo un intervento operatorio si può marcare il buco della operazione per rendere possibile l'estirpazione di una finestra per l'ablazione della cucitura e per l'osservazione del buco.^
- La estirpazione d'una finestra facilita la estrazione di vite d'osso e il paracentesi e incisione.
- Controlla durante il segare il alloggiamento della vite di fissaggio e stringerla eventualmente
- Al sovraccaricare dell'apparecchio il motore si spegne automaticamente. Il fusibile si trova sulla piastrina elettronica. Dopo l'avvitare si può cambiare facilmente.
- L'uso di lame poco affilate può causare il deterioramento del motore e devono essere controllate e sostituite in tempo.
- Per garantire un'usura uniforme delle lame, ruotarle di 90° di tanto in tanto, allentando il dado di bloccaggio

## 6 Pulizia e manutenzione



L'accensione accidentale della sega può provocare lesioni. Scollegare la spina prima delle operazioni di manutenzione.



In caso di uso frequente le seguenti istruzioni almeno una volta pe  
 Mantenere libere le aperture di raffreddamento del motore (vedi figura 5).  
 Soffiare aria compressa nell'alloggiamento del motore.

Figura 5

La disinfezione con strofinaccio è adatta per alloggiamenti motore, cavi, spine di rete e tutti gli accessori come lame da sega e chiavi a forcella. Consigliamo prodotti con un valore pH compreso tra 9 e 10, ad esempio MediClean forte del Dr. Weigert. Assicurarsi che l'apparecchio sia scollegato dalla rete elettrica e che il liquido disinfettante non penetri all'interno del motore.

## 7 Accessori

|             |  |
|-------------|--|
| HB 8899-01  | Valigetta di trasporto   |
| HB 8878-01  | Vite brevetto  |
| HB 8889-01  | Sistema raccolta polveri ( aspira polvere, tubo, cuffia), 220-240V |
| HB 8889-01V | Sistema raccolta polveri ( aspira polvere, tubo, cuffia), 100-120V |
| HB 8877     | Grasso lubrificante, 8 gr.   |
| HB 8895-03  | Lama circolare Ø 50 mm TITANIO                                     |
| HB 8896-03  | Lama circolare Ø 65 mm TITAMIO                                     |
| HB 8895-04  | Lama circolare "non-stick", Ø 50 mm                                |
| HB 8896-04  | Lama circolare "non-stick", Ø 50 mm                                |
| HB 8897-01  | Lama circolare Ø 44 mm per gesso                                   |
| HB 8897-02  | Lama circolare Ø 44 mm. x-bite                                     |
| HB 8895-01  | Lama circolare Ø 50mm per gesso                                    |
| HB 8895-02  | Lama circolare Ø 50 mm x-bite                                      |
| HB 8896-01  | Lama circolare Ø 65 mm per gesso                                   |
| HB 8898-01  | Lama circolare Ø 80 mm x-bite                                      |
| HB 8898-02  | Lama circolare Ø 85 mm per gesso                                   |
| HB 8896-02  | Lama allungata Ø 65 mm x-bite                                      |
| HB 8892-01  | Lama sagittale Ø 65 mm per gesso                                   |
| HB 8892-02  | Lama sagittale Ø 65 mm. x-bite                                     |
| HB 8890-01  | Lama sagittale Ø 65 mm. per gesso                                  |
| HB 8890-02  | Lama sagittale Ø 65 mm. x-bite                                     |
| HB 8893-01  | Lama sagomata Ø 70 mm. per gesso                                   |
| HB 8893-02  | Lama sagomata Ø 70 mm x-bite                                       |



## 8 Ricambi

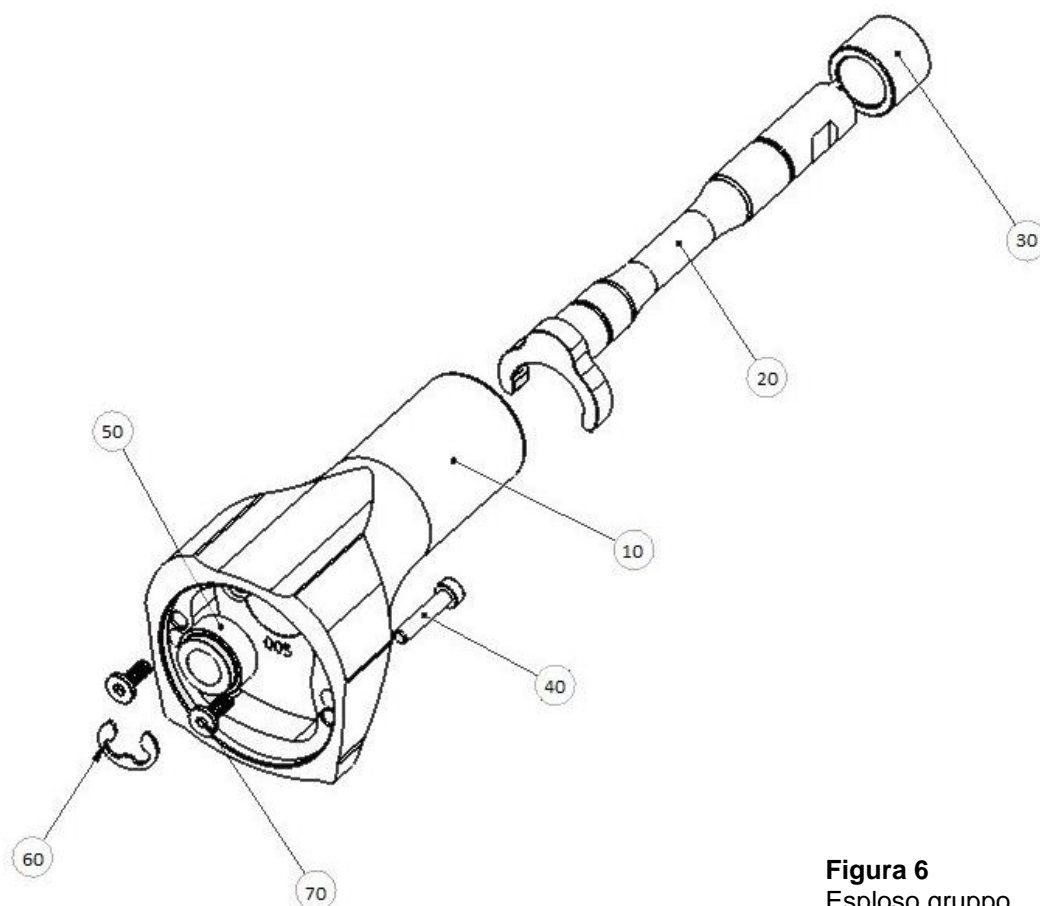
|           |                    |
|-----------|--------------------|
| E 8894-01 | Chiave aperta      |
| E 8894-02 | Dado di bloccaggio |
| E 8894-03 | Anello di tenuta   |

## 9 Service

### 9.1 Gruppo sega

(Per l'esploso riferirsi alla fig. 6)

| Pos. | Pezzo | Descrizione                  | GOLD II             |                     |
|------|-------|------------------------------|---------------------|---------------------|
|      |       |                              | 50-60Hz / 220-240 V | 50-60Hz / 110-120 V |
|      |       |                              | HB 8894             | HB 8894V            |
| 10   | 1     | Corpo sega nero              | E 8810-00GO         |                     |
| 20   | 1     | Albero principale / Forcella | E 8810-20/1         |                     |
| 30   | 1     | Cuscinetto a rullini         | E 8810-11           |                     |
| 40   | 2     | Vite fissaggio con rondella  | E 8810-13           |                     |
| 50   | 1     | Cuscinetto                   | E 8810-15/1         |                     |
| 60   | 1     | anelli di tenuta             | E 8810-20/2         |                     |
| 70   | 2     | Viti cuscinetto              | E 8810-19           |                     |



**Figura 6**  
Esploso gruppo  
sega

## 9.2 Gruppo motore

Per gli esplosi fare riferimento alle figure della pagina seguente

| Pos. | Pz. | Descrizione                      | GOLD II             |                     |
|------|-----|----------------------------------|---------------------|---------------------|
|      |     |                                  | 50-60Hz / 220-240 V | 50-60Hz / 110-120 V |
|      |     |                                  | HB 8894             | HB 8894V            |
| 10   | 1   | Involucro motore (NERO)          | E 8820-00SW         | E 8820-00SW         |
| 20   | 1   | Barretta interruttore            | E 8820-01           | E 8820-01           |
| 30   | 1   | Slitta comando interruttore      | E 8820-02           | E 8820-02           |
| 40   | 1   | Statore completo di avvolgimento | E 8820-03           | E 8820-04           |
| 50   | 2   | Viti di fissaggio                | E 8820-05           | E 8820-05           |
| 60   | 1   | Ventola                          | E 8820-06           | E 8820-06           |
| 70   | 2   | Porta spazzole                   | E 8820-07           | E 8820-07           |
| 75   | 2   | Connettore a spina               | E 8820-08           | E 8820-08           |
| 80   | 2   | Spazzole                         | E 8820-09           | E 8820-09           |
| 90   | 1   | Molla di contatto                | E 8820-10           | E 8820-10           |
| 110  | 1   | Circuito elettronico             | E 8820-11           | E 8820-12           |
| 115  | 1   | Fusibile                         | E 8820-13           | E 8820-14           |
| 116  | 1   | Gommino blocco fusibile          | E 8820-15           | E 8820-15           |
| 130  | 1   | Forcella strozzacavo             | E 8820-16           | E 8820-16           |
| 150  | 1   | Coperchio                        | E 8820-17SW         | E 8820-17SW         |
| 155  | 1   | Gommino blocco coperchio         | E 8820-18           | E 8820-18           |
| 160  | 1   | Vite di blocco                   | E 8820-19           | E 8820-19           |
| 170  | 5   | Vite di blocco                   | E 8820-20           | E 8820-20           |
| 190  | 1   | Manicotto protezione cavo        | E 8820-21           | E 8820-21           |
| 250  | 1   | Rotore                           | E 8820-22           | E 8820-23           |
| 260  | 1   | Cuscinetto di base               | E 8820-26           | E 8820-26           |
| 270  | 1   | Cuscinetto di testa              | E 8820-27           | E 8820-27           |
| 300  | 1   | Sede cuscinetto intermedio       | E 8820-28           | E 8820-28           |
| 310  | 1   | Sede cuscinetto                  | E 8820-29           | E 8820-29           |
| 320  | 1   | Cuscinetto esterno               | E 8820-32           | E 8820-32           |
| 330  | 4   | Viti fissaggio calotta           | E 8820-34           | E 8820-34           |
| 340  | 1   | Perno di blocco                  | E 8820-36           | E 8820-36           |
| 180  | 1   | Cavo alimentazione (EUROPA)      | E 8825-01           | -                   |
| 180  | 1   | Cavo alimentazione (USA)         | -                   | E 8825-02-V         |
| 180  | 1   | Cavo alimentazione (AUSTRALIA)   | E 8825-03-A         | -                   |
| 180  | 1   | Cavo alimentazione (USA)         | -                   | E 8825-04-W         |
| 180  | 1   | Cavo alimentazione (UK)          | E 8825-05-G         | -                   |
| 180  | 1   | Cavo alimentazione (SWITZERLAND) | E 8825-06-S         | -                   |
| 180  | 1   | Cavo „Aspirazione“, 2 poli       | E 8825-07-C         | -                   |

|     |   |                            |   |              |
|-----|---|----------------------------|---|--------------|
| 180 | 1 | Cavo „Aspirazione“, 2 poli | - | E 8825-07-CV |
|-----|---|----------------------------|---|--------------|

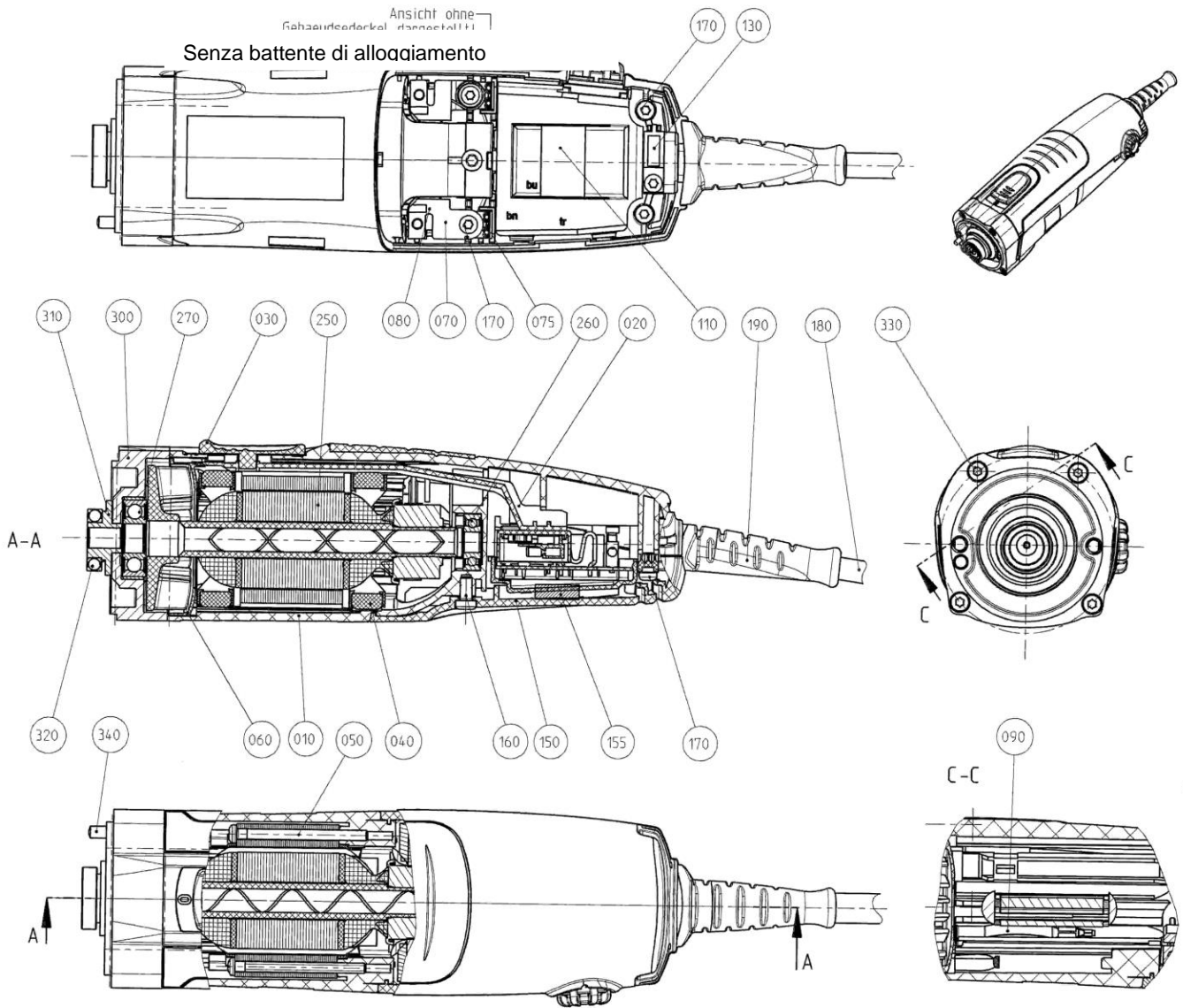


Figura 7  
Disegno del motore

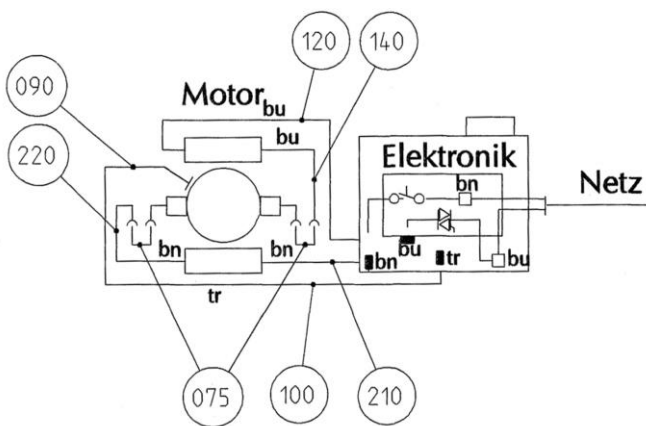


Figura 8:  
Allacciamento del motore

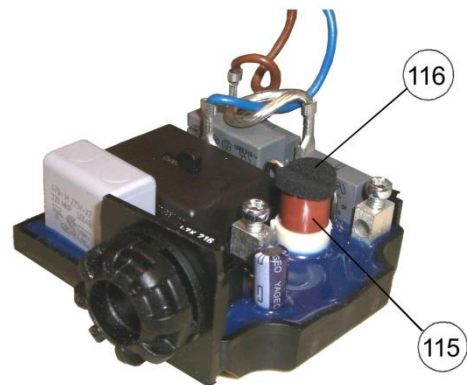


Figura 9:  
Piastrina elettronica

## 10 Garanzia



Le seghe da gessi HEBU sono coperte da garanzia per 18 mesi dalla data di acquisto a sui difetti di fabbricazione. Tale garanzia decade nel caso in cui vengano apportate modifiche al dispositivo, per uso improprio, per manomissioni o in caso di utilizzo di ricambi e/o materiale di consumo non originali o non approvati dalla casa produttrice. In caso di richiesta di riparazione in garanzia, si prega di includere copia della fattura con la quale si è ricevuto il materiale.

## 11 Smaltimento

Come tutte le apparecchiature elettroniche, le seghe da gessi HEBU devono essere smaltite secondo le norme vigenti nel paese di destinazione, e non venire gettate nei comuni rifiuti.



## 12 Specifiche tecniche

| Modello                 | HB 8894 (A / G / S)  | HB 8894 (B / V)  |
|-------------------------|--|--|
| Alimentazione           | 220-240 Volt, 50/60 Hz.  | 110-120 Volt, 50/60 Hz.  |
| Assorbimento            | 250 Watt   | 250 Watt   |
| Corrente                | 1 ~  | 1 ~  |
| Oscillazioni            | ca. 12000 - 21000 min <sup>-1</sup>  | ca. 12000 - 21000 min <sup>-1</sup>  |
| Peso                    | 1,2 kg   | 1,2 kg   |
| Classe di protezione    | II  | II  |
| Categoria di protezione | IP2X   |  |
| Rumorosità (A rated)    | 75 dB (A)<br>Durante l'uso la rumorosità può raggiungere i 85 dB (A).                  |  |
| Vibrazioni              | Inferiori a 2,5 m/s <sup>2</sup> .   |  |

## 13 Dati del fabbricante e servizio assistenza

HEBUmedical GmbH  
Badstraße 8  
78532 Tuttlingen  
Germany

Tel: +49 74 61 / 94 71 - 0  
Fax: +49 74 61 / 94 71 - 22

eMail: [service@HEBUmedical.de](mailto:service@HEBUmedical.de)  
Web: [www.HEBUmedical.de](http://www.HEBUmedical.de)





**Unser umfangreiches Sortiment umfasst  
über 10 000 verschiedene Instrumente.**

**Besuchen Sie uns im Internet oder fordern Sie unseren Katalog an.**

**Our vast range of products covers over 10 000 various instruments.  
They can be found in Internet or request our catalog.**

**Notre assortiment complet comprend  
plus de 10 000 instruments differents.**

**Vous le trouverez sur Internet. Ou bien demandez notre catalogue.**

**Nuestro amplio instrumental consta de más de 10 000 artículos  
diferentes. Usted puede consultarlo en Internet  
o solicitar nuestro catálogo.**

**Il nostro assortimento comprende più di 10 000 strumenti differente.  
Lei ci può vistare in Internet  
o chiedo il nostro catalogo.**



**HEBUmedical GmbH**

**Badstraße 8 • 78532 Tuttlingen / Germany**

**Tel. +49 (0) 7461 94 71 - 0 • Fax +49 (0) 7461 94 71 - 22**

**info@HEBUmedical.de • www.HEBUmedical.de**