

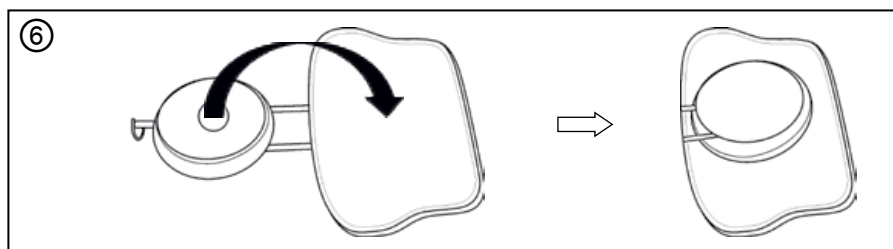
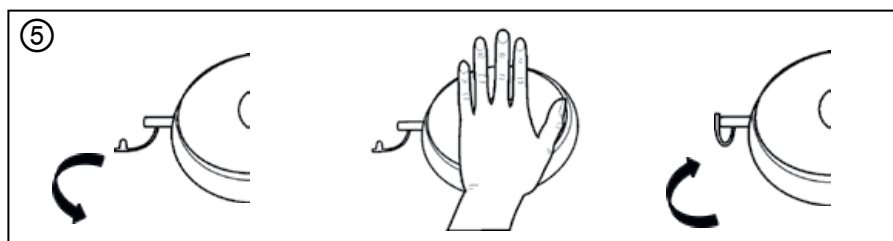
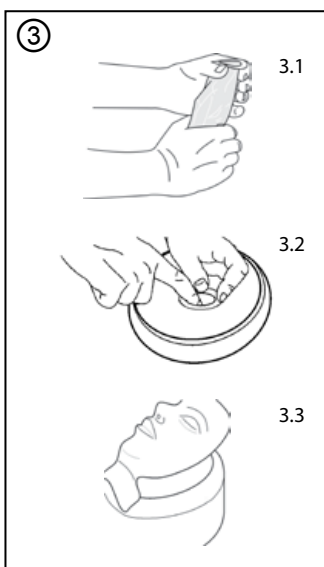
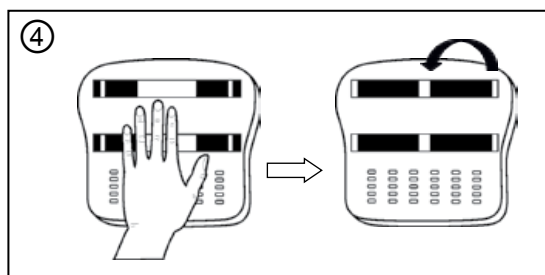
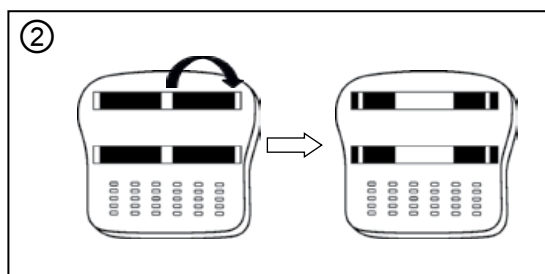
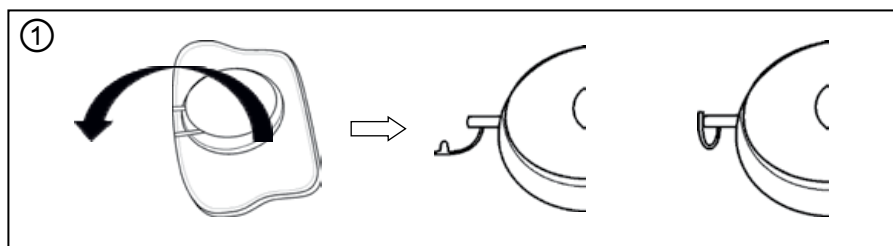
Directions for use

## Ambu® Man School



**Ambu A/S**  
Baltorpbakken 13  
DK-2750 Ballerup  
Denmark  
T +45 72 25 20 00  
F +45 72 25 20 50  
[www.ambu.com](http://www.ambu.com)

492516040 - 11/2016 - V01 - Printed in China



## Inhoud

	<b>Pagina</b>
1. Inleiding	58
2. Specificaties	58
2.1. Afmetingen	58
2.2. Materiaal	58
2.3. Gebruik en opslag	58
3. Gebruik	58
3.1. De training voorbereiden	58
3.2. Na de training	59
3.3. Reiniging	59
3.3.1. Gelaatstuk	59
3.3.2. Reiniging van hoofd en romp	60

## 1. Inleiding

De AmbuMan School kan worden gebruikt voor demonstraties en trainingen met betrekking tot alle procedures op het gebied van basic life support-reanimaties. De pop kan onder toezicht van een instructeur of docent worden gebruikt voor onderwijs aan scholieren.

De AmbuMan School wordt voornamelijk gebruikt met de volgende specificaties voor reanimatietrainingen.

- Mond-op-mondbeademing
- Mond-op-neusbeademing
- Externe hartmassage
- Plaatsing van AED-elektroden

## 2. Specificaties

### 2.1. Afmetingen

Gewicht: 0,8 kg

Afmetingen (L x B x H): 45 x 30 x 10 cm

### 2.2. Materiaal

Riempjes	Nylon	Hoofd	Silicone
Basisplaat	Polycarbonaat	Gelaatstuk	Polyvinylchloride
Balg	Thermoplastisch elastomeer	Longzak	Polyvinylchloride
Borst	Polypropyleen	Hoofdzak	Polyethyleen

### 2.3. Gebruik en opslag

Opslagtemperatuur (zonder condens): -18 °C (-0,4 °F) tot 40 °C (105 °F)

Gebruikstemperatuur (zonder condens): -5 °C (23 °F) tot 40 °C (105 °F)

Luchtvochtigheid: 5 % tot 95 %

## 3. Gebruik

### 3.1. De training voorbereiden

Vouw het hoofd aan de bovenkant open en pomp het hoofd op. Sluit het luchtventiel na het oppompen. ①

Draai de pop op de kop, maak de riempjes in het midden los en maak ze vast met het klittenband aan de buitenkant. ②

Breng een hoofdzak aan en plaats het gelaatstuk op het hoofd. ③

De pop is nu gereed voor de CPR-training.

## NB

Pomp het hoofd alleen op met een pomp of een spuit om verontreiniging van het hoofd te voorkomen.

Wanneer het hoofd tijdens gebruik leegloopt, opent u het ventiel in het hoofd en pompt u het hoofd voldoende op.

Gebruik de pop nooit zonder hoofdzak, omdat de pop anders van binnen verontreinigd kan raken.

Voordat een nieuwe leerling ermee aan de slag gaat, moeten de hoofdzak en het gelaatstuk worden verwisseld.

### 3.2. Na de training

Verwijder het gelaatstuk en de hoofdzak en voer de hoofdzak af.

Reinig de romp en het gelaatstuk zoals beschreven bij punt 3.3.

Draai de pop op de kop en druk op de basisplaat in het midden om de pop samen te persen.

Trek het riempje eerst naar opzij en maak het vervolgens vast met het klittenband in het midden van de basisplaat. ④

Open het luchtventiel en druk op het hoofd om het leeg te laten lopen. Sluit vervolgens het luchtventiel. ⑤

Draai het hoofd op de borst en plaats de pop terug in de opslagdoos. ⑥

### 3.3. Reiniging

#### 3.3.1. Gelaatstuk

Handmatige reiniging

A. Spoel het gelaatstuk met schoon water.

B. Was de onderdelen in warm water (max. 65 °C / 150 °F) met een mild reinigingsmiddel.

C. Spoel grondig met schoon water om alle reinigingsmiddelresten te verwijderen.

#### Machinale reiniging

De gelaatstukken kunnen in een gewone wasmachine worden gewassen.

Gebruik een normale dosis reinigingsmiddel en kies een wasprogramma op ten hoogste 70 °C (158°F).

#### Desinfectie

A. Plaats de onderdelen in een hypochlorietoplossing met ten minste 500 ppm vrij toegankelijk chloor (1/4 cup huishoudelijk bleekmiddel per gallon leidingwater gedurende tien minuten – oftewel ongeveer 125 milliliter bleekmiddel op circa 4 liter water). De oplossing moet ter plekke worden gemaakt en moet na gebruik worden verwijderd.

B. Plaats de onderdelen gedurende 2 minuten in een 70% alcohol chloorhexidineoplossing (70% ethylalcohol en 0,5% chloorhexidine).

C. U kunt ook chemische desinfectie toepassen met erkende desinfectiemiddelen die geschikt zijn voor gebruik met polyvinylchloride (PVC). U dient de instructies van de leverancier met betrekking tot de dosering en de duur van de desinfectie nauwgezet op te volgen.

D. Spoel de onderdelen na het desinfecteren altijd af in schoon water en laat ze drogen voordat u ze opslaat.

**NB:** De gelaatstukken mogen niet worden gekookt, geautoclaveerd of worden onderworpen aan gassterilisatie.

### **3.3.2. Reiniging van hoofd en romp**

Het hoofd en de romp moeten met een met schoon water bevochtigde doek worden schoongemaakt.