

# SOEHNLE

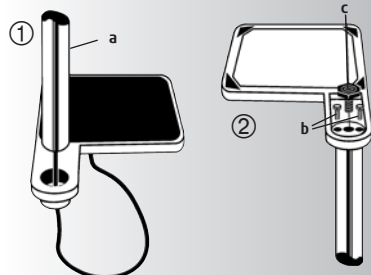
## PROFESSIONAL



Bedienungsanleitung	2
Operating Instructions	5
Mode d'emploi	8
Gebruiksaanwijzing	11
Instrucciones de manejo	14
Istruzioni d'uso	17
Início de funcionamento	20
Návod k obsluze	23
Käyttöohje	26
Bruksanvisning (S)	29
Bruksanvisning (N)	32
Brugsanvisning	35
Οδηγίες χρήσης	38
Instrukcja obs ugi	41
Kullanma Kılavuzu	44

7800 • 7801 • 7802 • 7805

## Monteringsanvisning 7800



1. Sett stativrøret (a) i hullet i plattformen.  
Pass på at ikke kabelen blir klemt!
2. Snu vekten og skru først inn de to festeskruene (b).  
Skru deretter inn reguleringsfoten (c).
3. Fest kabelen på bunnen av vekten med kabelholder.

## Oppstart 7800, 7801, 7802, 7805

4. Sett inn batterier (4 x 1,5 V AA) eller koble til et nettpararat.  
Sett vekten opp der den skal brukes. Sørg for at den står vannrett.  
(På 7800 ved hjelp av reguleringsfot).
5. Lås bakhjulene på pasientstolvekt 7802.  
Vekten er klar for drift.

## Støpselnettled

6. I bunnen av displayapparatet (d) finnes det en kontakt (f) for den medleverte støpselnettleden. Skyv displayapparatet bakover og ta det av. Sett inn kabelen og før den inn i strekkavlastningen.  
Skyv så displayapparatet på displayholderen (e) igjen.

Nettdelen er ikke beskyttet mot vann og må ikke komme i berøring med vann. Hvis nettdelen blir våt eller har synlige skader, må vekten ikke lenger brukes med nettdelen. Henvend deg i dette tilfelle til din forhandler eller kundeservice.

## Energiforsyning

I tillegg til støpselnettled og sink/kull- og alkali/mangan-batterier (4 x 1,5 V AA) kan vekten etter valg også brukes med oppladbare Soehnle Professional-batterier.

Vær oppmerksom på at batteriene ikke lades opp selv om nettpararatet er stukt inn. En separat lader er nødvendig.

## Ekstraustyr oppladbart batteri

De oppladbare Soehnle Professional-batteriene kan leveres senere og består av lader, Soehnle Professional-batterier og sikkerhets-klistremerke.

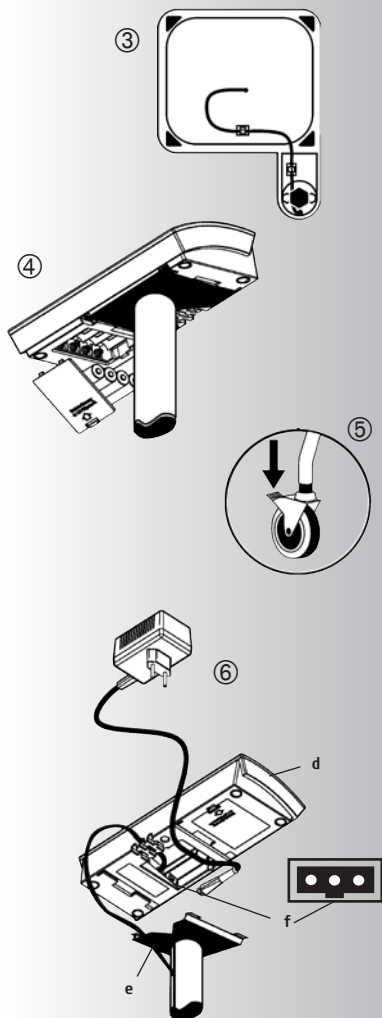
Med de innlagte Soehnle Professional-batteriene kan vekten brukes uavhengig av nettet i inntil 200 timer (alt etter batterisett/batterier). Under ladingen (ca. 15 timer) lyser kontrollampen i laderen. En ny ladesyklus blir startet med at flatstøpset trekkes ut og stikkes inn igjen på displayapparatet. Batterier mister kapasitet når de ikke brukes over lengre tid. Full ladekapasitet etter ca. 3-5 ladinger.

Reservedeler: Soehnle Professional-batterier, lader

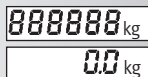
Når du bruker oppladbare batterier, må dette merkes på batterirommet med det medleverte klistremerket.

1. Klistremerket har følgende tekst: OBS! Gjenoppladbare Soehnle Professional-batterier lagt inn, må ikke skiftes ut med andre batterier!  
**OBS:** Hvis laderen brukes med normale batterier er det fare for eksplosjon hvis batteriene lekker. Når det settes inn normale batterier igjen, må laderen skiftes ut med den medleverte støpselnettleden.

2. Nettdelen er en lader og kan sees på et LED i huset.

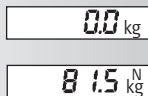



## Veie



Slå på vekten. Først vises testdisplayet "888888", deretter "o". Vekten er klar for veiing.


## Tarere




Håndklær eller sitteunderlag kan legges på og tareres. Trykk -tasten etter at håndkleet eller underlaget er lagt på. Displayet viser "o". Vekten er klar for veiing. Etter første gangs tarering vises en "N" (netto) på displayet for informasjon. "N" blir først slettet når vekten slås av.

## Utkobling

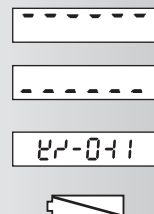


Trykk -tasten ved "o"- display. Ved batteridrift er auto-off-funksjonen aktivert. Ved display "o" slår vekten seg automatisk av etter 2 minutter.

## Omkobling av enheter

Til enhver tid mulig når -tasten trykkes. Den enheten som sist ble innstilt bevares ved utkobling og vises ved ny innkobling.

## Feilmeldinger



Overbelastning: Vær oppmerksom på vektens veieområde (se typeskilt).

Underbelastning: Slå på vekten igjen. Hvis feilen ikke blir utbedret med dette, ta kontakt med forhandler eller kundeservice.

Ved udefinert display (se eksempel til venstre): Gjør vekten spenningsfri i 10 sekunder ved å ta ut batteriene og/eller trekke ut støpslet.

Tomme batterier. Skift ut/lad opp (4 x 1,5 V AA)

Vær oppmerksom på at batteriene ikke blir ladet opp når nettapparatet er stukket inn. Det er nødvendig med en separat lader som kan leveres som tilbehør.

## Tekniske data

Veieområde og sifferskilt finner du i opplysningene på displayapparatet.

Data for spenningsforsyning er merket på støpselnettdelen.

Arbeidstemperatur: 5 - 35°C

Lagertemperatur: -10 - 55°C



Brukte batterier skal deponeres separat i henhold til nasjonale og lokale forskrifter for miljøvern og gjenvinning av råstoffer.

## Rengjøring

For rengjøring er det nok med en fuktig klut og et vanlig rengjøringsmiddel. Ikke bruk skuremidler.

## Vedlikehold

Vekten trenger ikke noe rutinemessig vedlikehold. Det er imidlertid hensiktsmessig å kontrollere nøyaktigheten med jevne mellomrom. Hvor ofte er avhengig av bruken og vektens tilstand. Hvis du fastslår avvik skal du ta kontakt med forhandleren eller Soehnle Professional-kundeservice.

## Henvising

Ved ekstreme elektrostatiske eller elektromagnetiske innflytelser f.eks. ved bruk av en radiotelefon eller mobiltelefon i umiddelbar nærhet av vekten, kan displayverdien påvirkes. Når forstyrrelsen er forbi kan produktet igjen brukes til sitt formål, ev. må det kobles inn igjen.

Lufttrekk, vibrasjoner, raske temperaturendringer og sol kan også påvirke veieresultatet.

Vekten er i overensstemmelse med beskyttelsesklasse IP 54. Derfor skal høy luftfuktighet, damp, væsker og sterk skitt unngås. De måletekniske komponentene blir skadet og du mister garantikrav.

Dette apparatet er radiostøydempet i henhold til gyldig EF-direktiv 89/336/EØF.

## Garanti - ansvar

I den utstrekning det foreligger en mangel ved den leverte varen som Soehnle Professional er ansvarlig for, er Soehnle Professional berettiget til etter valg å utbedre mangelen eller å levere et annet apparat. Utskiftete deler blir Soehnle Professionals eiendom. Hvis feilutbedring eller ny levering mislykkes, gjelder lovbestemmelsene. Garantitiden er 2 år og begynner med kjøpsdato. Vennligst oppbevar regningen som bevis. I servicetilfelle skal du ta kontakt med forhandleren eller Soehnle Professional-kundeservice.

### **Det overtas intet ansvar for skader som oppstår av følgende grunner:**

Uegnet, usakkyndig lagring eller bruk, feilaktig montering eller oppstart ved brukeren eller andre, naturlig slitasje, endring eller inngrep, feilaktig eller skjodesløs behandling, særlig for tung bruk, kjemiske, elektrokjemiske, elektriske innflytelser eller fuktighet, hvis ikke Soehnle Professional har skyld i dette.

Hvis driftsmessige, klimatiske eller andre innflytelser fører til en vesentlig endring av forholdene eller materialtilstanden, bortfaller garantien for feilfri totalfunksjon av apparatene. I den utstrekning Soehnle Professional i det enkelte tilfelle gir garanti, betyr dette at leveringsgjenstanden er fri for mangler i garantitiden.



**SOEHNLE**

**PROFESSIONAL**

**Soehnle Professional GmbH & Co. KG**

Manfred-von-Ardenne-Allee 12  
DE-71522 Backnang

Telefon +49 (0) 71 91 / 34 53-0  
Telefax +49 (0) 71 91 / 34 53-211

[info@Soehnle Professional.com](mailto:info@Soehnle Professional.com)  
[www.Soehnle Professional.com](http://www.Soehnle Professional.com)