

Automatic Upper Arm Blood Pressure Monitor M2 (HEM-7143-E)



All for Healthcare

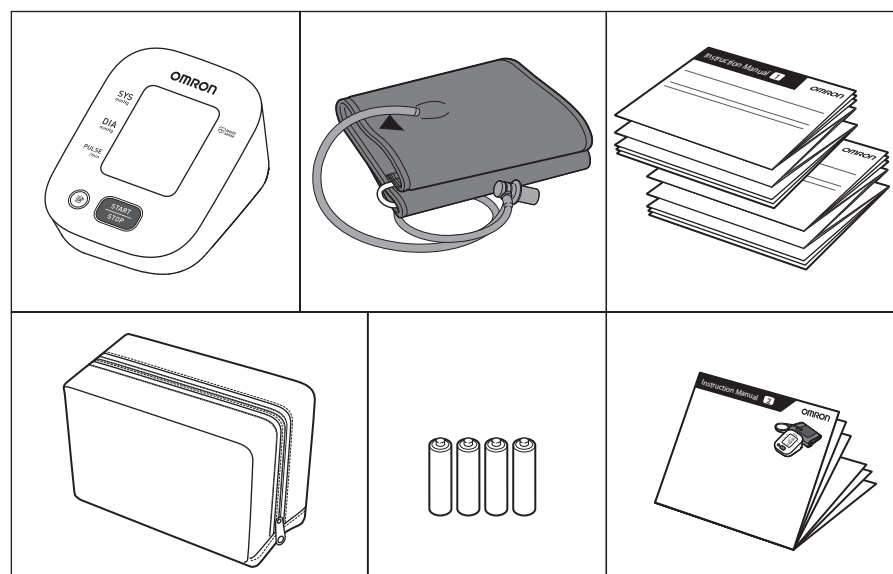
Read instruction manual ① and ② before use.

- ESTI** Enne kasutamist lugege läbi kasutusjuhendid ① ja ②.
- Latviski** Pirms lietošanas izlasiet lietošanas instrukciju ① un ②.
- Lietuvių k.** Prieš naudodami, perskaitykite naudojimo instrukciją ① ir ②.
- Български** Преди употреба прочетете ръководството за употреба ① и ②.
- Srpski** Pročitajte uputstvo za upotrebu ① i ② pre upotrebe.
- Română** Citiți manualul de instrucțiuni ① și ② înainte de utilizare.
- Norsk** Les bruksanvisningen ① og ② før bruk.

IM2-HEM-7143-E-E3-01-10/2020

1 Package Contents

- ET** Pakendi sisu
- LV** Iepakojuma saturs
- LT** Pakuotės turinys
- BG** Съдържание на комплекта
- SR** Sadržaj pakovanja
- RO** Conținutul pachetului
- NO** Innholdet i esken



2 Preparing for a Measurement

- ET** Mõõtmiseks valmistumine
- LV** Sagatavošanās mērīšanai
- LT** Pasiruošimas matavimui
- BG** Подготовка за измерване
- SR** Priprema za merenje
- RO** Pregătirea pentru măsurare
- NO** Forberede til en måling

30 minutes before

- ET** 30 minutit enne
- LV** 30 minūtes pirms mērījumu veikšanas
- LT** 30 minučių prieš
- BG** 30 минути преди това
- SR** 30 minuta pre merenja
- RO** Cu 30 de minute înainte
- NO** 30 minutter før



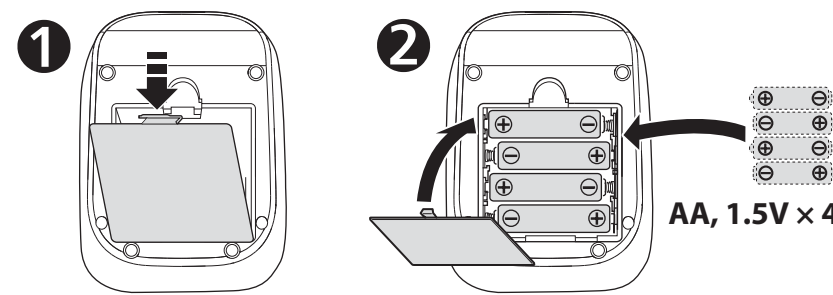
5 minutes before: Relax and rest.

- ET** 5 minutit enne: lõõgastuge ja puhake.
- LV** 5 minūtes pirms mērījumu veikšanas: atslābinieties un atpūties.
- LT** 5 minutės prieš: atsipalaiduokite ir pailsėkite.
- BG** 5 минути преди това: Отпуснете се и починете.
- SR** 5 minuta pre merenja: opustite se i odmorite.
- RO** Cu 5 minute înainte: relaxați-vă și odihniți-vă.
- NO** 5 minutter før: Slapp av og hvil.



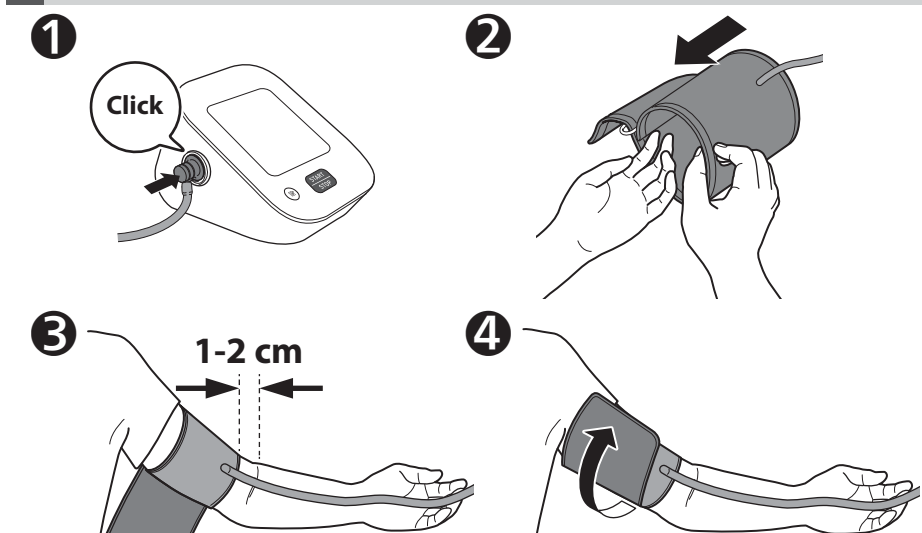
3 Installing Batteries

- ET** Patareide paigaldamine
- LV** Bateriju ievietošana
- LT** Baterijų įdėjimas
- BG** Поставяне на батериите
- SR** Postavljanje baterija
- RO** Instalarea bateriilor
- NO** Sette inn batteriene



4 Applying the Cuff on the Left Arm

- ET** Manseti paigaldamine vasakule õlavarrele
- LV** Aproces uzlikšana uz kreisās rokas
- LT** Rankovės uždėjimas ant kairiosios rankos
- BG** Поставяне на маншета на лявата ръка
- SR** Postavljanje manžetne na levu ruku
- RO** Amplasarea manșonului pe brațul stâng
- NO** Påføring av mansjetten på venstre arm



3 Tube side of the cuff should be 1 - 2 cm above the inside elbow.

- ET** Manseti voolikupoolne külj peab jääma küünarnukist 1 kuni 2 cm kõrgemale.
- LV** Aproces apakšmalai jāatrodas 1–2 cm virs elkoņa ar gaisa cauruliti rokas iekšpusē.
- LT** Rankovės su vamzdeliu pusė turi būti 1–2 cm aukščiau alkūnės vidinės pusės.
- BG** Страната на въздухопровода на маншета трябва да е на 1–2 cm над вътрешната страна на лакътя.
- SR** Страна manžetne sa crevom treba da bude 1–2 cm iznad unutrašnje strane lakta.
- RO** Furtunul manșetei ar trebui să se afle la 1–2 cm deasupra porțiunii interioare a cotului.
- NO** Slangesiden av mansjetten skal være 1–2 cm over albueens innside.

4 Make sure that air tube is on the inside of your arm and wrap the cuff securely so it can no longer slip round.

- ET** Jätke õhuvoolik käsivarre siseküljele ja mähkige mansett piisavalt tihedalt, et see ei liibeks.
- LV** Pārliecinieties, ka gaisa caurulite atrodas Jūsu rokas iekšpusē, un cieši aplieciet aproci, lai tā nekustās.
- LT** Įsitinkinkite, kad oro tiekimo vamzdelis būtų jūsų rankos vidinėje pusėje ir tvirtai apvyniokite rankovę, kad ji negalėtų sukstis aplink.
- BG** Уверете се, че въздухопроводът е от вътрешната страна на ръката ви и увийте маншета здраво, за да не може повече да се изплъзне настрана.
- SR** Proverite da li je cevčica za vazduh na unutrašnjoj strani ruke i čvrsto obmotajte manžetnu tako da više ne može da se okreće.
- RO** Asigurați-vă că tubul de aer este poziționat pe partea interioară a brațului dumneavoastră și înfășurați ferm manșonul pentru a nu aluneca.
- NO** Sørg for at luftslangen er på innsiden av armen og påfør mansjetten sikkert slik at den ikke lenger kan skli rundt.

If taking measurements on the right arm, refer to:

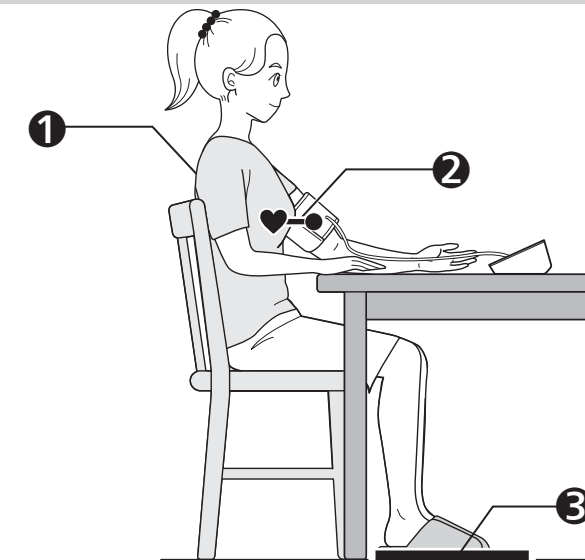
- ET** Kui mõõdate paremal õlavarrel, vt:
- LV** Ja veicat mērīšanu uz labās rokas, lūdzu, skatiet:
- LT** Jeigu matuojate ant dešinės rankos, žr.:
- BG** Ако правите измерванията на дясната ръка, вижте:
- SR** Ako merenje obavljate na desnoj ruci, pogledajte:
- RO** Dacă efectuați măsurătorile pe brațul drept, consultați:
- NO** Hvis du skal ta målinger på høyre arm, ser du:



Instruction Manual ①
General Precautions

5 Sitting Correctly

- ET** Õigesti istumine
- LV** Pareizs sēdus stāvoklis
- LT** Tinkamas sėdėjimas
- BG** Седнете правилно
- SR** Pravilno sedenje
- RO** Poziția așezat corectă
- NO** Sitte riktig



1 Sit comfortably with your back and arm supported.

- ET** Istuge mugavalt, selg ja käsivars toetatud.
- LV** Ērti apsēdieties, atbalstot muguru un roku.
- LT** Sėdėkite patogiai atrėmę nugarą ir pasidėje ranką.
- BG** Седнете удобно така, че гърбът и ръката ви да имат опора.
- SR** Sedite udobno tako da su vam leđa i ruka oslonjeni na neku površinu.
- RO** Stați așezat într-o poziție confortabilă, cu spatele și cu brațul sprijinite.
- NO** Sitt komfortabelt med ryggen og armen støttet.

2 Place the arm cuff at the same level as your heart.

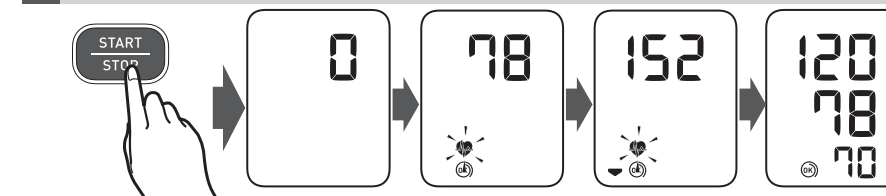
- ET** Paigutage mansett südamega ühele kõrgusele.
- LV** Aprocei jāatrodas Jūsu sirds līmenī.
- LT** Uždėkite rankovę širdies lygyje.
- BG** Поставете маншета за ръка на едно ниво със сърцето ви.
- SR** Manžetnu za ruku postavite u visini srca.
- RO** Amplașați manșonul la același nivel cu inima.
- NO** Plasser armmansjetten på nivå med hjertet.

3 Keep feet flat, legs uncrossed, remain still and do not talk.

- ET** Hoidke jalad maas, mitte ristatud, istuge liikumatult ja ärge rääkige.
- LV** Turiet pēdas uz grīdas, nesakrustojiet kājas , nekustieties un nerunājiet.
- LT** Pėdas pastatykite lygiai, kojų nesukryžiuokite, būkite ramūs ir nekalbėkite.
- BG** Задръжете стъпалата си на пода, не кръстосвайте крака, останете неподвижни и не говорете.
- SR** Stopala treba da stoje ravno, noge ne treba da budu prekrštene, ostanite mirni i ne pričajte.
- RO** Țineți tălpile drepte pe sol, picioarele neîncrucțate, nu vă mișcați și nu vorbiți.
- NO** Hold føttene flatt mot bakken, bena ukryssset, hold deg i ro og ikke snakk.

6 Taking a Measurement

- ET** Mõõtmine
- LV** Mērījuma veikšana
- LT** Matavimas
- BG** Измерване
- SR** Merenje
- RO** Efectuarea unei măsurători
- NO** Foreta en måling



When the [START/STOP] button is pressed, the measurement is taken and saved automatically.

- ET** Nupu [START/STOP] vajutamisel tehakse mõõtmine ning mõõtmistulemus salvestatakse automaatselt.
- LV** Nospiežot pogu [START/STOP] (Sākt/pārtraukt), tiek veikta mērīšana un mērījums automātiski saglabāts.
- LT** Paspaudus mygtuką [START/STOP], atliekamas ir automatiškai išsaugomas matavimas.
- BG** Когато бутонът [START/STOP] е натиснат, измерването се извършва и запазва автоматично.
- SR** Kada se pritisne taster [START/STOP], merenje se obavlja i čuva automatski.
- RO** Când este apăsat butonul [START/STOP], măsurătoarea este efectuată și salvată automat.
- NO** Når [START/STOP]-knappen trykkes inn, blir målingen tatt og lagret automatisk.

If your systolic pressure is more than 210 mmHg:

After the arm cuff starts to inflate, press and hold the [START/STOP] button until the monitor inflates 30 to 40 mmHg higher than your expected systolic pressure.

ET Kui teie süstoolne vererõhk on üle 210 mmHg:

Kui õlavarremansett on hakanud õhuga täituma, vajutage nuppu START/STOP (ALUSTA/PEATA) ja hoidke seda all, kuni aparaat on täitunud teie eeldatavast süstoolsest vererõhust 30 kuni 40 mmHg võrra kõrgemale rõhule.

LV Ja sistoliskais asinsspiediens ir virs 210 mmHg

Kad aproce sāk sūknēt gaisu, nospiediet un turiet nospiestu pogu [START/STOP] (Sākt/pārtraukt), līdz mēraparāts aproce iesūknēs gaisu, kas par 30–40 mmHg pārsniedz Jūsu iespējamo sistolisko asinsspiedienu.

LT Jei jūsų sistolinis kraujospūdis yra didesnis nei 210 mmHg:

Kai matuoklis pradės pūsti rankovę, paspauskite ir laikykite paspaudę mygtuką [START/STOP] tol, kol slėgis rankovėje taps 30–40 mmHg didesnis už jūsų tikėtiną sistolinį kraujospūdį.

BG Ако вашето систолично налягане е над 210 mmHg:

След като маншетът започне да се напълва, натиснете и задръжте бутон [START/STOP], докато апаратът се напълва с 30 до 40 mmHg повече от очакваното систолично налягане.

SR Ako imate sistolni pritisak veći od 210 mmHg:

Kad manžetna za ruku počne da se naduvava, pritisnite i držite taster [START/STOP] dok aparat ne naduva vrednost koja je 30 do 40 mmHg veća od očekivanog sistolnog pritiska.

RO Dacă tensiunea dumneavoastră sistolică este mai mare de 210 mmHg:

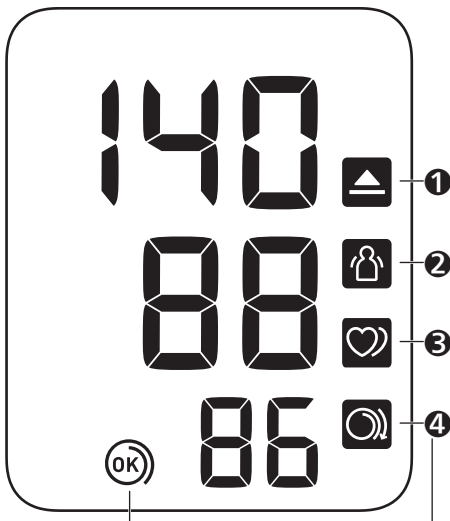
După ce manșeta începe să se umfle, apăsați și țineți apăsat butonul [START/STOP] până când aparatul crește valoarea cu 30 până la 40 mmHg mai mult decât tensiunea dumneavoastră sistolică estimată.

NO Hvis det systoliske blodtrykket er over 210 mmHg:

Når oppblåsing av arm-mansjetten har startet, trykker du på og holder nede [START/STOP]-knappen til den blåses opp 30–40 mmHg høyere enn ditt forventede systoliske blodtrykk.

7 Checking Readings

- ET** Näitude kontrollimine
- LV** Rādījumu pārbaude
- LT** Rodmenų patikrinimas
- BG** Проверка на отчитанията
- SR** Provera rezultata merenja
- RO** Verificarea valorilor înregistrate
- NO** Kontrollere målinger



- 1** **Appears if "SYS" is 135 mmHg or above and/or "DIA" is 85 mmHg* or above.**
 - ET** Ilmub, kui SYS on vähemalt 135 mmHg ja/või DIA on vähemalt 85 mmHg*.
 - LV** Parādās, ja „SYS” ir 135 mmHg vai augstāks un/vai „DIA” ir 85 mmHg* vai augstāks.
 - LT** Rodoma, jei SYS yra 135 mmHg arba didesnis ir (arba) DIA yra 85 mmHg* arba didesnis.
 - BG** Показва се, ако „SYS” е 135 mmHg или повече и/или „DIA” е 85 mmHg* или повече.
 - SR** Prikazuje se ako je vrednost „SYS” 135 mmHg ili veća i/ili ako je vrednost „DIA” 85 mmHg* ili veća.
 - RO** Apare dacă „SYS” este de 135 mmHg sau mai mult și/sau „DIA” este de 85 mmHg* sau mai mult.
 - NO** Vises hvis “SYS” er 135 mmHg eller høyere og/eller “DIA” er 85 mmHg* eller høyere.

2 Appears when your body moves during a measurement. Remove the arm cuff, wait 2 - 3 minutes and try again.

- ET** Ilmub, kui liigutate mõõtmise ajal. Eemaldage mansett, oodake 2–3 minutit ja proovige uuesti.
- LV** Parādās, ja mērīšanas laikā Jūs kustaties. Noņemiet aproci, uzgaidiet 2–3 minūtes un mēģiniet vēlreiz.
- LT** Rodoma, kai matuojant jūs judate. Nuimkite žasto rankovę, palaukite 2–3 minutes ir bandykite vėl.
- BG** Показва се, когато тялото ви се движи по време на измерване. Свалете маншета за ръка, изчакайте 2–3 минути и опитайте отново.
- SR** Prikazuje se kada vam se telo pomera tokom merenja. Uklonite manžetnu za ruku, sačekajte 2–3 minuta i pokušajte ponovo.
- RO** Apare atunci când corpul dumneavoastră se mișcă în timpul măsurării. Scoateți manșeta, așteptați 2 - 3 minute și încercați din nou.
- NO** Vises når kroppen beveger seg under en måling. Fjern armmansjetten, vent i 2–3 minutter og prøv på nytt.

3 Appears when an irregular rhythm** is detected during a measurement. If it appears repeatedly, OMRON recommends to consult your physician.

- ET** Ilmub, kui mõõtmisel tuvastatakse südame rütmihäire**. Kui see ilmub korduvalt, soovitab OMRON pöörduda arsti poole.
- LV** Parādās, ja mērīšanas laikā tiek noteikts neregulārs ritms**. Ja tas parādās atkārtoti, „OMRON” iesaka konsultēties ar ārstu.
- LT** Rodoma, kai matuojant nustatomas nereguliarus ritmas**. Jeigu rodoma pakartotinai, „OMRON” rekomenduoja pasikonsultuoti su gydytoju.
- BG** Появява се, когато по време на измерване е открит неравномерен ритъм**. Ако се появява многократно, OMRON препоръчва да се консултирате с вашия лекар.
- SR** Prikazuje se kada se tokom merenja detektuje nepravilan ritam rada srca**. Ako se ovaj prikaz stalno ponavlja, OMRON preporučuje da se obratite lekaru.
- RO** Apare atunci când sunt detectate bătăi neregulate ale inimii** în timpul măsurării. Dacă apare în mod repetat, OMRON vă recomandă să consultați medicul.
- NO** Vises når det registreres en uregelmessig rytme** under en måling. Hvis den vises gjentatte ganger, anbefaler OMRON at du rådfører deg med legen.

4 Cuff is tight enough.

- ET** Mansett ei ole piisavalt tihedalt paigaldatud.
- LV** Aprobe ir aplikta pietiekami cieši.
- LT** Rankovė pakankamai užverta.
- BG** Маншетът е достатъчно стегнат.
- SR** Manžetna je dovoljno pritegnuta.
- RO** Manșonul este suficient de strâns.
- NO** Mansjetten er stram nok.

4 Apply cuff again MORE TIGHTLY.

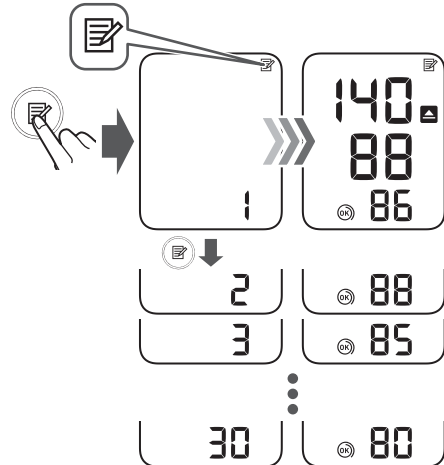
- ET** Paigaldage mansett TIHEDAMALT.
- LV** Aplieciet aproci vēlreiz VĒL CIEŠĀK.
- LT** Dar kartą TVIRČIAU uždėkite rankovę.
- BG** Поставете отново маншета ПО-СТЕГНАТО.
- SR** Ponovo postavite manžetnu tako da bude CVRŠĆE PRITEGNUTA.
- RO** Amplasați manșonul din nou MAI STRĂNS.
- NO** Påfør mansjetten på nytt STRAMMERE.

8 Using Memory Functions

- ET** Mälufunktsioonide kasutamine
- LV** Atmiņas funkcijas lietošana
- LT** Atminties funkcijų naudojimas
- BG** Използване на функциите на паметта
- SR** Upotreba memorijskih funkcija
- RO** Utilizarea funcțiilor de memorie
- NO** Bruke minnefunksjoner

8.1 Readings Stored in Memory

- ET** Mällu salvestatud näidud
- LV** Atmiņā saglabātie mērījumu rezultāti
- LT** Rodmenys išsaugomi atmintyje
- BG** Отчитания, запаметени в паметта
- SR** Merenje sačuvano u memoriji
- RO** Valorile stocate în memorie
- NO** Målinger som er lagret i minnet



Up to 30 readings are stored.

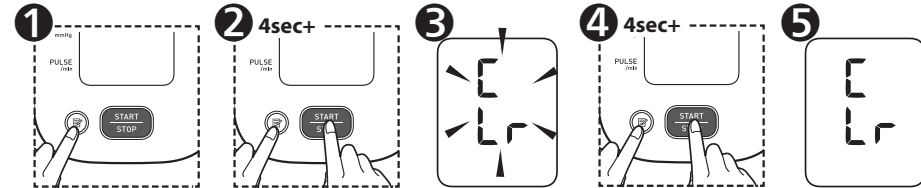
- ET** Mällu salvestatakse kuni 30 näitu.
- LV** Tiek saglabāti līdz 30 mērījumu rezultātiem.
- LT** Išsaugoma ne daugiau kaip 30 rodmenų.
- BG** Запамятват се до 30 отчитания.
- SR** Čuva se do 30 rezultata merenja.
- RO** Sunt stocate maximum 30 de valori înregistrate.
- NO** Opptil 30 målinger lagres.

9 Other Settings

- ET** Muud seaded
- LV** Citi iestatījumi
- LT** Kitos nuostatos
- BG** Други настройки
- SR** Druga podešavanja
- RO** Alte setări
- NO** Andre innstillinger

9.1 Restoring to the Default Settings

- ET** Vaikeseadete taastamine
- LV** Noklusējuma iestatījumu atjaunošana
- LT** Numatytyjų nuostatų atkūrimas
- BG** Възстановяване на фабричните стойности
- SR** Vraćanje na podrazumevana podešavanja
- RO** Restabilirea setărilor implicite
- NO** Gjenopprette til standardinnstillingene



10 Optional Medical Accessories

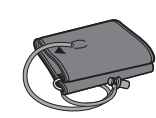
- ET** Valikulised meditsiinilised lisatarvikud
- LV** Papildu medicīniskie piederumi
- LT** Pasirenkamieji medicininiai priedai
- BG** Допълнителни медицински принадлежности
- SR** Medicinska oprema po izboru
- RO** Accesorii medicale opționale
- NO** Valgfritt medisinsk tilbehør



Medium Cuff
HEM-CR24
22 - 32 cm



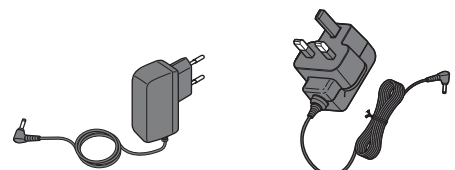
Wide Range Soft Cuff
HEM-RML31
22 - 42 cm



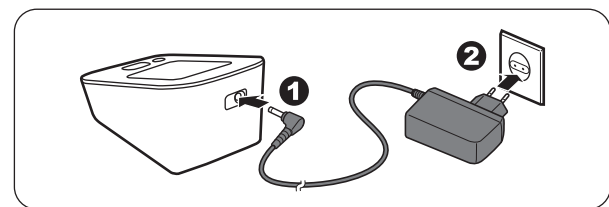
Small Cuff
HEM-CS24
17 - 22 cm

Do not throw the air plug away. The air plug can be applicable to the optional cuff.

- ET** Ärge visake õhuvooliku pistikut ära. Valikulise mansetiga võib õhuvooliku pistikut vaja minna.
- LV** Neizmetiet gaisa caurulites uzgali. Gaisa caurulites uzgali var izmantot papildu aproci.
- LT** Neišmeskite oro tiekimo vamzdelio kištuko. Oro tiekimo vamzdelio kištukas gali tiktai pasirenkamai rankovei.
- BG** Не изхвърляйте въздушната пробка. Въздушната пробка може да е приложима за допълнителния маншет.
- SR** Nemojte bacati utikač cevčice za vazduh. Utikač cevčice za vazduh može da bude primenljiv za opcionu manžetnu.
- RO** Nu aruncați conectorul de aer. Conectorul de aer poate fi compatibil cu manșonul opțional.
- NO** Ikke kast luftpluggen. Luftpluggen kan være relevant for mansjetten (tilleggsutstyr).



AC Adapter
HHP-CM01 HHP-BFH01



Error messages or other problems? Refer to:

- ET** Veateade või muu probleem? Vt:

- LV** Kļūdu ziņojumi vai citas problēmas? Skatiet:

- LT** Klaidų pranešimai ar kitos problemos? Žr:

- BG** Съобщения за грешка или други проблеми? Вижте:

- SR** Poruke o grešci ili drugi problemi? Pogledajte:

- RO** Mesaje de eroare sau alte probleme? consultați:

- NO** Feilmeldinger eller andre problemer? Se:



Instruction Manual 1.

https://www.omron-healthcare.com/

	Manufacturer Tootja Ražotājs	Gamintojas Производител Proizvođač	Producător Produsent	OMRON HEALTHCARE Co., Ltd. 53, Kunotsubo, Terado-cho, Muko, KYOTO, 617-0002 JAPAN
EC REP	ES párstávis ES atstovas Представител за EC	ES atstovas Representant UE EU-representant	EU-representative EL esindus	OMRON HEALTHCARE EUROPE B.V. Scorpius 33, 2132 LR Hoofddorp, THE NETHERLANDS www.omron-healthcare.com
Importer in EU Importija ELIS Importētājs ES	Importuotojas ES Вносител в EC Uvoznik za EU	Importator in UE Importor i EU		Omron Healthcare Brasil Indústria e Comércio de Produtos Médicos Ltda Av. AIn Ata (Lot. M II. P1 Logístico), nº 370 – Lote 12 – Quadra B – Jardim Ermida I 13212-213 – Jundiaí – SP – Brazil
Production Facility Tütarrettevõtjad Filiales Dukterinės bendrovės Филиали Zavisna privredna društva Filiale Datterselskáp	Производствена база Proizvodni pogon Unitate de producție Produksjonsanlegg		Importer in the United Kingdom and UK responsible person	OMRON HEALTHCARE UK LTD. Opal Drive, Fox Milne, Milton Keynes, MK15 0DG, UK www.omron-healthcare.com/distributors
				OMRON MEDIZINTECHNIK HANDELSGESELLSCHAFT mbH www.omron-healthcare.com/distributors
				OMRON SANTÉ FRANCE SAS www.omron-healthcare.com/distributors