

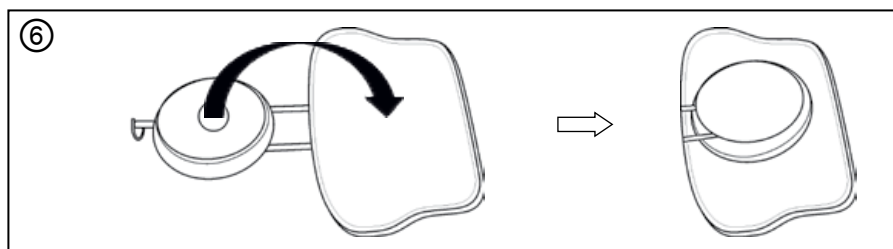
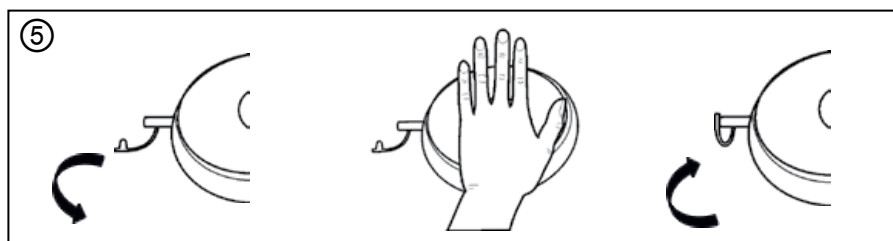
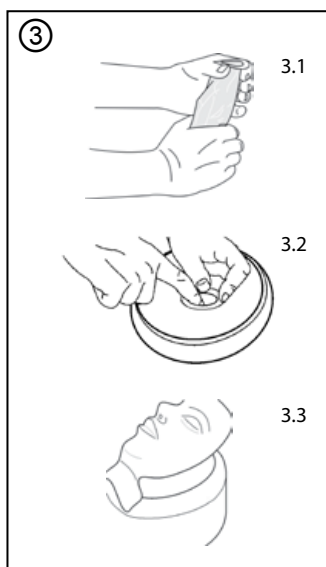
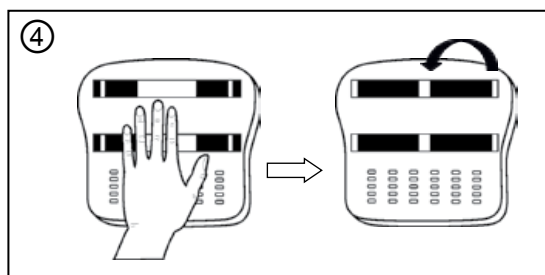
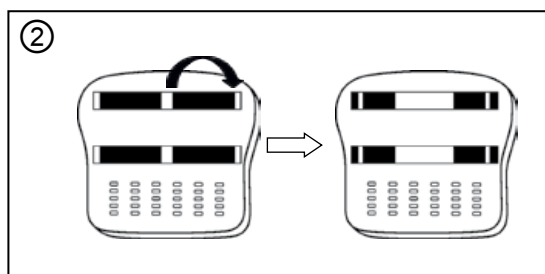
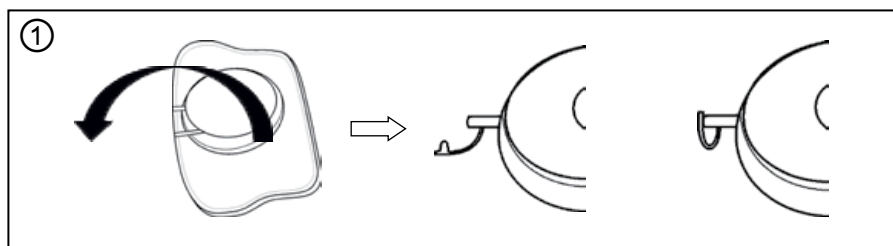
Directions for use

Ambu® Man School



Ambu A/S
Baltorpbakken 13
DK-2750 Ballerup
Denmark
T +45 72 25 20 00
F +45 72 25 20 50
www.ambu.com

492516040 - 11/2016 - V01 - Printed in China



Spis treści

1. Wprowadzenie	68
2. Specyfikacje	68
2.1. Wymiary	68
2.2. Materiał	68
2.3. Eksploatacja i przechowywanie	68
3. Użycie	68
3.1. Przygotowanie do szkolenia	68
3.2. Po szkoleniu	69
3.3. Czyszczenie	69
3.3.1. Nakładka twarzowa	69
3.3.2. Czyszczenie głowy i ciała	70

Strona

68
68
68
68
68
68
69
69
69
70

1. Wprowadzenie

Manekin AmbuMan School może być używany podczas prezentacji i szkoleń związanych ze wszystkimi zabiegami resuscytacyjnymi w podstawowym podtrzymywaniu życia.

Jest on przeznaczony do użycia w edukacji uczniów w szkołach pod nadzorem instruktora/nauczyciela

Manekin AmbuMan School będzie używany głównie w poniższych specyfikacjach dotyczących ćwiczenia zabiegów resuscytacyjnych.

- Wentylacja usta-usta
- Wentylacja usta-nos
- Zewnętrzne uciskanie klatki piersiowej
- Zakładanie elektrod defibrylatora AED

2. Specyfikacje

2.1. Wymiary

Masa: 0,8 kg

Wymiary (dł. x szer. x wys.): 45 x 30 x 10 cm

2.2. Materiał

Paski	Nylon	Głowa	Silikon
Płytki bazowa	Poliwęglan	Nakładka twarzowa	Chlorek winylu
Gruszka	Elastomeru termoplastycznego	Worek wkładany do płuc	Chlorek winylu
Klatka piersiowa	Polipropylen	Worek wkładany do głowy	Polietylen

2.3. Eksploatacja i przechowywanie

Temperatura podczas przechowywania (bez kondensacji): od -18°C do 40°C (od -0,4°F do 105°F)

Temperatura podczas eksploatacji (bez kondensacji): od -5°C do 40°C (od 23°F do 105°F)

Wilgotność: od 5% do 95%

3. Użycie

3.1. Przygotowanie do szkolenia

Rozwinąć głowę do góry i napompować ją. Po napompowaniu zamknąć zawór powietrza. ①

Obrócić manekina górą do dołu, zwolnić paski pośrodku i zamocować je na rzepie na zewnątrz. ②

Włożyć worek do głowy i zamontować nakładkę twarzową. ③

Manekin jest teraz gotowy do szkolenia z RKO.

UWAGA:

Aby uniknąć zanieczyszczenia głowy, do jej nadmuchiwania należy używać tylko pompy lub strzykawki.

Jeśli głowa zapadnie się podczas użytkowania, należy otworzyć zawór i ponownie nadmuchać głowę do wystarczającego poziomu.

Nigdy nie należy używać manekina bez worka wkładanego do głowy, ponieważ może dojść do zanieczyszczenia wewnątrz.

Worek i nakładkę twarzową należy wymieniać przed użyciem manekina przez nową szkoloną osobę.

3.2. Po szkoleniu

Zdjąć nakładkę twarzową oraz worek wkładany do głowy i wyrzucić worek.

Umyć ciało i nakładkę twarzową zgodnie z opisem w części 3.3.

Obrócić manekina górą do dołu i nacisnąć płytkę bazową pośrodku w celu skompresowania manekina.

Pociągnąć pasek na boki, a następnie zamocować pasek rzepem pośrodku płytki bazowej. ④

Otworzyć zawór powietrza i ścisnąć głowę w celu wypuszczenia powietrza, a następnie zamknąć zawór powietrza. ⑤

Przerzucić głowę na klatkę piersiową i włożyć manekina z powrotem do futerału. ⑥

3.3. Czyszczenie

3.3.1. Nakładka twarzowa

Czyszczenie ręczne

A. Przemyć nakładkę twarzową czystą wodą.

B. Przemyć elementy ciepłą wodą, o maksymalnej temperaturze 65°C (150°F), używając łagodnego detergentu.

C. Wypłukać dokładnie czystą wodą, aby usunąć wszelkie ślady detergentu.

Czyszczenie maszynowe

Nakładki twarzowe można myć w zwykłej maszynie myjącej. Użyć standardowej ilości detergentu i wybrać program o temperaturze nie wyższej niż 70°C (158°F).

Dezynfekcja

A. Umieścić na 10 minut elementy w roztworze podchlorynu sodu, w którym swobodnie dostępne jest przynajmniej 500 ppm chloru (1/4 szklanki płynnego wybielacza domowego na około 4 litry wody bieżącej). Roztwór musi być świeży i powinien zostać wylany po użyciu.

B. Umieścić elementy na 2 minuty w 70% roztworze chloresydyny (70% alkoholu etylowego i 0,5% chloresydyny).

- C. Dezynfekcja chemiczna może być również wykonywana z użyciem zatwierdzonych środków dezynfekcyjnych nadających się do czyszczenia polichlorku winylu (PCW). Należy dokładnie przestrzegać wytycznych dostawcy dotyczących dozowania i czasu dezynfekcji.
- D. Po dezynfekcji należy zawsze przemyć elementy czystą wodą i przed składowaniem wysuszyć.

UWAGA: Nakładki twarzowej nie wolno sterylizować wrzątkiem, autoklawem ani gazem.

3.3.2. Czyszczenie głowy i ciała

Głowę i ciało należy czyścić przy użyciu ściereczki zwilżonej w czystej wodzie.