



GIMA

PROFESSIONAL MEDICAL PRODUCTS

**OTO-OFTALMOSCOPIO ALOGENO PARKER
PARKER HALOGEN OTO-OPHTHALMOSCOPE
OTO-OPHTHALMOSCOPE HALOGÈNE PARKER
PARKER HALOGEN OTO-OPHTHALMOSKOP
OTO-OFTALMOSCOPIO HALÓGENO PARKER
OTO-OFTALMOSCÓPIO DE HALOGÉNIO PARKER
ΩΤΟ-ΟΦΘΑΛΜΟΣΚÓΠΙΟ ΑΛÓΓΕΝΟΥ PARKER**

منظار أذن – عين هالوجني باركر

È necessario segnalare qualsiasi incidente grave verificatosi in relazione al dispositivo medico da noi fornito al fabbricante e all'autorità competente dello Stato membro in cui si ha sede.

All serious accidents concerning the medical device supplied by us must be reported to the manufacturer and competent authority of the member state where your registered office is located.

Il est nécessaire de signaler tout accident grave survenu et lié au dispositif médical que nous avons livré au fabricant et à l'autorité compétente de l'état membre où on a le siège social.

Jeder schwere Unfall im Zusammenhang mit dem von uns gelieferten medizinischen Gerät muss unbedingt dem Hersteller und der zuständigen Behörde des Mitgliedsstaats, in dem das Gerät verwendet wird, gemeldet werden.

Es necesario informar al fabricante y a la autoridad competente del Estado miembro en el que se encuentra la sede sobre cualquier incidente grave que haya ocurrido en relación con el producto sanitario que le hemos suministrado.

É necessário notificar ao fabricante e às autoridades competentes do Estado-membro onde ele está sediado qualquer acidente grave verificado em relação ao dispositivo médico fornecido por nós.

Σε περίπτωση που διαπιστώσετε οποιοδήποτε σοβαρό περιστατικό σε σχέση με την ιατρική συσκευή που σας παρέχουμε θα πρέπει να το αναφέρετε στον κατασκευαστή και στην αρμόδια αρχή του κράτους μέλους στο οποίο βρίσκεστε.

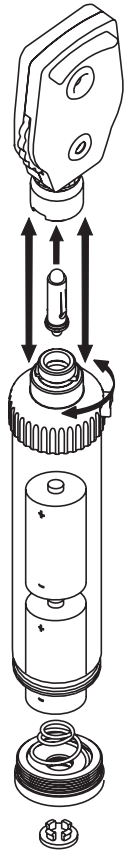
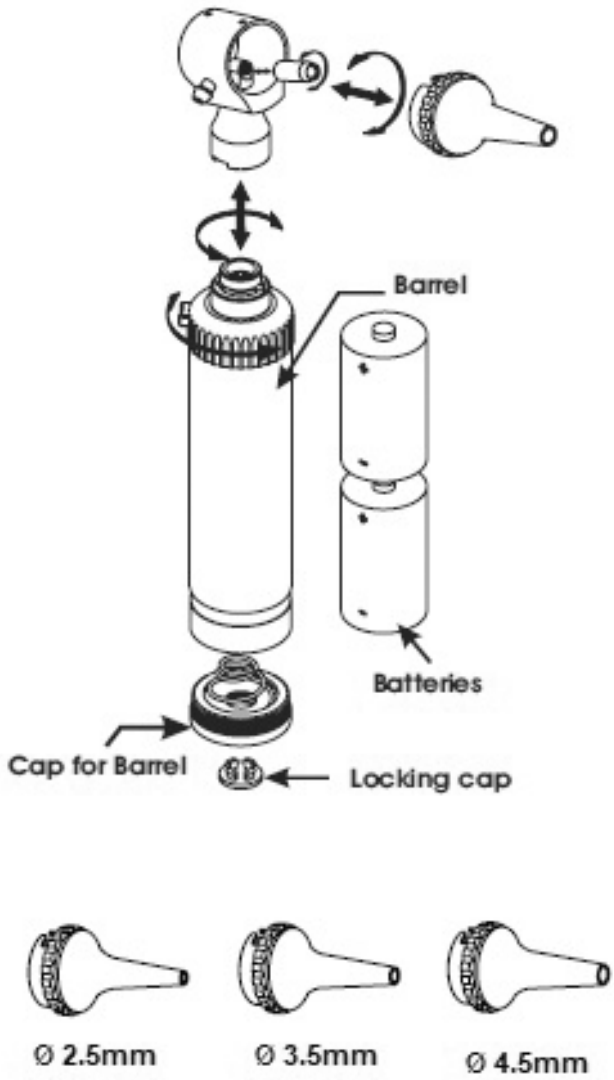
يجب الإبلاغ فوراً عن أي حادث خطير وقع فيما يتعلق بالجهاز الطبي الذي زودنا به إلى الجهة الصانعة والسلطة المختصة في الدولة العضو التي يقع فيها

REF 31477



Gima S.p.A.
Via Marconi, 1 - 20060 Gessate (MI) Italy
gima@gimaitaly.com - export@gimaitaly.com
www.gimaitaly.com
Made in Pakistan





منظار الأذن

المواصفات

منظار الأذن PARKER هو جهاز طبي مفيد للفحص المباشر للقناة السمعية الخارجية وغشاء طبلة الأذن. منظار الأذن PARKER مزود بوصلة على شكل حربة. وهو مجهز بمصباح كهربائي بقدرة 2.5 فولت، ويتم تشغيله بواسطة بطاريتين من النوع "C" بقدرة 1.5 فولت. المنتج يحتوي على مقاومة متغيرة لضبط شدة الضوء، وعدسة قابلة للإزالة تسمح بزيادة حجم 3X ومخرج لنفخ الهواء لفحص حركة غشاء طبلة الأذن. تم تجهيز مناظير الأذن PARKER بثلاثة عسات قابلة للتعميم في الأوتوكلاف بمقاس قطر 2.5 - 3.5 - 4.5 مم. لا يمكن استخدام المنتج أو أجزاء منه لأغراض أخرى غير الأغراض المحددة في الاستخدام المقصود في هذا الدليل.

المتطلبات



استخدم المنتج حصريًا بالبطاريات القلوية من النوع "C" المثبتة بشكل صحيح. لا تعمره في الماء! تأكد من عدم بلل حامل المصباح أو حجيرة البطارية بالماء أو السوائل الأخرى أثناء التنظيف. المنتج مخصص فقط للاستخدام من قبل أفراد طبيين مؤهلين، في مجال الإسعاف؛ والمنتج غير مخصص للاستخدام في غرفة العمليات. لا تستخدم الجهاز في حالة اكتشاف أضرار به. توجه إلى الموزع. تجنب أي إصلاحات محفوفة بالمخاطر. لا يجب تنفيذ عمليات الإصلاح إلا بقطع الغيار الأصلية التي يجب تركيبها وفقًا للاستخدام المنصوص عليه. المنتج مصنوع من مواد مقاومة للتآكل وقد تم تصميمه للاستخدام في الظروف البيئية المناسبة لجهاز طبي، وبالتالي فهو لا يحتاج إلى عناية خاصة؛ ومع ذلك، من الضروري الإبقاء عليه في بيئة مغلقة، وتجنب التعرض لعوامل الضوء والعوامل الجوية، مع الحرص على حمايته من الغبار لضمان ظروف النظافة. يوصى أيضًا بالاحتفاظ بالمنتج في مكان يسهل على المشغلين الوصول إليه عند الحاجة.

التفريغ

تذكر أن مواد التعبئة (الورق، السيلوفان، المواد المعدنية، الشريط اللاصق، إلخ) يمكن أن ترحب و / أو تؤذي إذا لم يتم التعامل معها بحذر. يجب إزالتها بالوسائل المناسبة والتعامل معها بالاستعانة بموظفين مؤهلين؛ الأمر نفسه ينطبق على الأدوات المستخدمة لإزالة مواد التعبئة (المقص، السكاكين، إلخ).

إن أول عملية يتم تنفيذها بمجرد فتح الطرود هي إجراء فحص عام للأجزاء والقطع المكونة للمنتج؛ تأكد من وجود جميع المكونات الضرورية، وتأكد من أنها في حالة ممتازة.

التركيب

قبل مواصلة الاستخدام، يجب إدخال البطاريات في الحجيرة، باتباع الإجراء التالي:
- افتح حجيرة البطارية عن طريق فك الحلقة الموجودة عند قاعدة المقبض في اتجاه عقارب الساعة.
- بمجرد فتح الحجيرة، أدخل البطاريات التي يجب أن تراعى الاتجاه الصحيح (القطبية).
- لإغلاق الحجيرة قم بإحكام ربط الحلقة في اتجاه عقارب الساعة، والتحقق من أن البطاريات ملائمة للأقطاب.
- في حالة فصل مجموعة رأس منظار الأذن من المقبض، تابع ما يلي:

بالنسبة للإصدار الذي يحتوي على وصلة على شكل حربة، يجب أن تمسك بالمقبض ورأس منظار الأذن، وقم بتدويره بعكس اتجاه عقارب الساعة، حتى تسمع صوت نقرة، في هذه المرحلة، سينفك الرأس.
لإدخال الرأس، يكفي أن تطابق أخاديد تركيب الوصلة على شكل الحربة، والضغط على الرأس لأسفل، وجعلها تدور في اتجاه عقارب الساعة.
- فيما يتعلق بإزالة العدسات واستبدالها، فإن العملية بسيطة للغاية:
أدر العدسة بعكس اتجاه عقارب الساعة وقم بإزالتها من مقعدها؛ لإدخالها، يكفي إدخال العدسة في مجموعة الرأس، وطابق الأخدود مع الخابور الصغير وأدره في اتجاه عقارب الساعة قليلًا.

في حالة منظار الأذن المزود بنظام قفل على شكل حربة، امض قدمًا على النحو التالي:

من الضروري الإمساك بالمقبض ورأس منظار الأذن وتدوير الرأس بعكس اتجاه عقارب الساعة حتى تسمع صوت نقرة. في هذه المرحلة، من الممكن خلع الرأس. لإعادة تركيب الرأس، طابق الأخاديد على الوصلة على شكل حربة على كل من الرأس والمقبض، ثم ادفع الرأس لأسفل، وقم بتدويره في اتجاه عقارب الساعة.

الإجراء المطلوب لإزالة المنظار واستبداله بسيط للغاية:

- أدر العدسة في عكس اتجاه عقارب الساعة، وقم بإزالتها من مقعدها.
- لإعادة ربط العدسة، أدخلها في الرأس عن طريق مطابقة الأخاديد مع الخابور الصغير وأدرها في اتجاه عقارب الساعة.

التشغيل

أولاً، اختر حجم ونوع المنظار الذي يناسب قناة الأذن المراد فحصها. بالإضافة إلى العدسات الموجودة في العبوة، عند الطلب، يتم توفير العدسات ذات الاستخدام الواحد بأحجام وألوان مختلفة (الرمز 31491 - 31492 - 31495) وذلك من خلال المهائى (الرمز 31493) والتي يمكن تركيبها على الرأس. يمكن أيضاً توفير مهائى لتركيب عدسة للاستخدام الواحد على شكل تمساح (الرمز 31494) (انظر الشكل التوضيحي)، شُتخدم العدسة الأخيرة لفحص الأطفال.

سيضطر الفاحص بعد ذلك إلى تشغيل الضوء من خلال الحلقة المحببة السوداء في الجزء العلوي من المقبض.

يتم تزويد المقبض بمقاومة متغيرة، وبالتالي، عن طريق الضغط على الزر الأبيض وتحريك الحلقة تدريجياً في اتجاه عقارب الساعة، تزداد شدة الضوء؛ أدر الحلقة في الاتجاه المعاكس وستتخف شدة الضوء حتى ينطفئ. بمجرد انتهاء فترة استخدام الجهاز، تأكد من إطفاء الضوء.

الصيانة



تحقق من حالة البطاريات بشكل دوري للتأكد من عدم وجود علامات للتآكل أو الأكسدة؛ إذا حدث ذلك، قم باستبدالها مستخدماً بطاريات قلوية جديدة. تعامل مع البطاريات بحذر لأن السوائل التي تحتويها يمكن أن تهيج الجلد والعينين.

يجب فحص المنتج بجميع أجزائه، قبل استخدامه وكذلك بعد تنظيفه.

- تأكد من أن توصيل الرأس بالمقبض مثالي وأن المقاومة المتغيرة تعمل بشكل صحيح.

- إذا كان ضوء المصباح منقطعاً أو لا يضيء، فتتحقق من المصباح والبطاريات والأطراف الكهربائية.

في حالة توقف المصباح الكهربائي عن العمل، يمكن استبداله واستخدام قطع الغيار الأصلية. لاستبدال المصباح، أزل العدسة وفكها بعكس اتجاه عقارب الساعة؛ عند هذه النقطة، أعد إحكام ربط العدسة الجديدة (انظر الشكل). يُوصى باستخدام المصباح الأصلية فقط.



قبل إزالة اللمبة، من الضروري التأكد من أن الجهاز قد تم إطفائه منذ بضع دقائق، وإلا فقد تواجه خطر السمع.

- تأكد من تنظيف العدسة جيداً، وإلا سيكون من الضروري إزالتها عن طريق قلبها عكس اتجاه عقارب الساعة وسحبها نحرك.

بعد التنظيف، أعد إدخال العدسة في مقعدها عن طريق مطابقة الأخدود مع الخابور الصغير، وأدراها في اتجاه عقارب الساعة قليلاً (انظر الشكل).

- يُنصح بالتأكد من أن لديك دائماً مصباحاً جيداً وبطاريات متاحة للحصول على أقصى إضاءة.

- يمكن تنظيف رأس المنظار ومقبضه بقطعة قماش مبللة بالمطهر، ولا يمكن غمر الجهاز بالسوائل.

- يمكن تعقيم العدسة بالماء المغلي أو في الأوتوكلاف؛ في الحالة الثانية، يجب ألا تتجاوز درجة الحرارة 121 درجة؛ بدلاً من ذلك، يمكن استخدام المطهرات الباردة بالتركيز المستخدم لتعقيم الأدوات الطبية.

لقد تم تصميم المنتج بحيث يدوم مدى الحياة، وهو مقاوم لمعظم المواد الكيميائية باستثناء الكيتونات والمذيبات والمواد التي تحتوي على مواد MEK لإزالة المينا. جميع الأجزاء الداخلية مصنوعة من النحاس والكروم لمنع الصدأ. إذا تعرض المصباح للرطوبة، فقم بإزالة البطاريات، وجففها جيداً لتجنب حدوث دوائر قصيرة.

منظار قاع العين

المميزات

- 1) ضوء ممتاز للون الأنسجة وإضاءة متسقة.
 - 2) 24 عدسة تركيز على مدى (من 25- إلى +40).
 - 3) نافذة عرض الديوبتر تعرض القراءة المباشرة لقيم الديوبتر (القيم الموجبة تظهر باللون الأخضر والقيم السالبة تظهر باللون الأحمر).
 - 4) الوحدات المختومة تحافظ على المنتج نظيفاً.
 - 5) مسند الحواجب من المطاط يمنع خدش النظارات.
 - 6) رأس منظار قاع العين يثقل على شكل حربة مع لمبة هالوجين.
 - 7) يد تعمل بواسطة بطاريتين 1.5 فولت من النوع "C". وينصح بالبطاريات القلوية لأفضل أداء.
- * توضع هذه المناظير في حقائب جلدية مقلدة وأكياس وجرابات بلاستيكية.



الصورة 1

- A- نافذة عدسات التركيز
- B- عاكس
- C- قرص اختيار العدسة
- D- مسند مطاطي للحواجب
- E- نافذة عرض قيمة الديوبتر

تعليمات التشغيل

قبل الاستخدام، يلزم إدخال البطاريات في الجزء الخاص باليد. اتبع الإجراءات الموضحة في إجراءات استبدال البطارية.

أمسك يد ورأس البطارية كل منهما في يد مع مواعمة تجاوبف القفل في كل من الرأس واليد. اضغط الرأس لأسفل وأدر الرأس في إتجاه عقارب الساعة.

تأكد أن الوصلة بين الرأس واليد في وضع مثالي وأن الريوستات يعمل بطريقة صحيحة.

اضغط الزر الأبيض على اليد وأدر المقبض الأسود نحو جانب اليد اليسرى. الوحدة الآن في وضع التشغيل.

يمكن ضبط كثافة الضوء عن طريق إدارة المقبض في إتجاه أو عكس إتجاه عقارب الساعة.

ضع مسند الحواجب برفق قرب العين. ثم وجه حزمة الضوء نحو منتصف عدسة العين.

أعط إشارة بواسطة السبابة إلى قرص اختيار العدسة، وتأكد من استخدام العدسة المناسبة وسجلها من أجل العلاج.

افصل الوحدة بعد الاستخدام للحفاظ على البطاريات.

أدر المقبض الأسود ناحية اليمين حتى سماع صوت التعشيق بمجرد أن يعود المفتاح إلى وضع الوقوف.

العناية والصيانة

قبل الاستخدام، يجب فحص المنتج والاكسسوارات الخاصة به (إذا كانت موجودة). كما يجب إجراء نفس العملية بعد التنظيف. إذا كان الضوء منقطعاً أو في حالة عدم إنطفائه، افحص اللمبة والبطاريات والتلامس الكهربائي. في حالة توقف اللمبة عن العمل، يمكن إحلال لمبة أصلية أخرى مكانها. لاستبدال اللمبة، اتبع تعليمات استبدال اللمبة في الصورة 3 أيضاً.

منظار العين بالهالوجين

منظار العين مصمم لفحص العين.

توفر العدسات الدقيقة 24 إعداد ديوبتري، من +عدسة ve: 0، 1 حتى 6، ثم 8 و 10 و 12 و 15 و 20 و 40 إلى - عدسة :0ve، 1 حتى 6، ثم 8 و 10 و 15 و 20 و 25. يمكن تدوير حلقة العدسات في اتجاه عقارب الساعة أو عكس اتجاه عقارب الساعة

التنظيف

العدسة

يمكن تنظيف العدسة بواسطة قضيبي به طرف قطني مبلل بالكحول أو بمحلول ماء مع منظف معتدل.

لا تستخدم خامات خشنة لتنظيف العدسات لأنها قد تخدش السطح المصلي للعدسات.



اليد

يمكن تنظيف اليد بقطعة قماش مبللة.

لا ينبغي غمر غلاف يد البطارية في الماء. ارفع مكونات البطارية أثناء التنظيف.

افحص حالة البطارية بصفة دورية مع التأكد من خلوها من أي علامة للتآكل أو الأكسدة. وينصح باستعمال بطاريات قلووية جديدة إذا لزم أمر تغييرها. لاستبدال البطارية، انظر الصورة 2.

استبدال اللمبة

قبل نزع اللمبة، يجب التأكد من إطفاء الجهاز لعدة دقائق ولا يمكن التعرض لغرض الاحتراق.



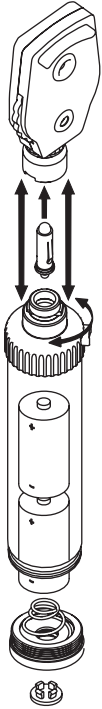
ارفع رأس منظار قاع العين كما هو موضح في إجراءات التشغيل (صورة 2). أمسك نهاية اللمبة واسحبها للخارج (استخدم مبرد للأظافر أو أي أداة مشابهة إذا لزم الأمر) (انظر الصورة 3). أدخل اللمبة الجديدة مع الحرص على محاذاة دبوس عمود اللمبة مع تجويف رأس المنظار. اضغط اللمبة حتى تستقر تماما في موضعها.

إجراءات استبدال البطارية

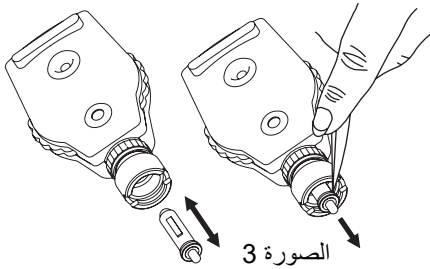
إذا احتاج الأمر إلى إحلال بطاريات جديدة، فيجب الحذر عند الإمساك بالبطاريات لأن السائل الذي يخرج من بطارية مسربة يمكن أن يسبب تهيجات للبشرة والعيون. أثناء استبدال البطاريات، يجب استخدام بطاريات قلووية فقط لا غير.



(أ) افتح الجزء الخاص بالبطارية من خلال إدارة غطاء القاع في عكس إتجاه عقارب الساعة.
(ب) وبمجرد الفتح، أدخل البطاريات مع مراعاة إتجاه الأقطاب (الصورة 2).
(ج) لإغلاق الجزء الخاص بالبطارية، ثبت الغطاء لأسفل في إتجاه عقارب الساعة وتأكد أن البطاريات تلامس الأقطاب.



الصورة 2



الصورة 3

التخزين

حيث أن المنتج مصنوع من خامات مقاومة للتآكل وتناسب الظروف البيئية المتوقعة في الاستخدامات العادية، فإنها لا تحتاج إلى عناية خاصة. غير أنه ينبغي تخزينها في مكان مغلق مع التأكد من حمايتها من الغبار والأوساخ لضمان خصائصها الصحية. تحفظ في بيئة نظيفة وتخزن في درجات حرارة عادية.

احتياطات

يجب أن يقتصر الاستخدام على العمالة الطبية المؤهلة فقط.
لا يجب أبدا غمرها في الماء. أثناء التنظيف، تأكد أن اللبنة أو مكونات البطارية غير منقوعة في الماء.
لا تستخدم منطقات فوق صوتية خشنة أو كحول أو أي مواد كيميائية أخرى لأن ذلك قد يقلل من كفاءة العدسة أو المرآة. استخدم الماء الفاتر والصابون للعدسة. تعقيم اليد بواسطة الأوتوكلاف أو التعقيم بالبخار قد يؤدي إلى أضرار كهربائية خطيرة.
تجنب الإصلاحات المضطربة. يجب إجراء الإصلاحات مع وجود قطع غيار أصلية فقط، والتي يجب تركيبها وفقا للاستخدام الذي ينصح به.
يجب حماية اللبنة من الخدوش والصدمات.
لا تستخدم المعدة إذا كانت تالفة. اتصل بتاجر التجزئة الخالص بك.

اتبع التعليمات للاستخدام		الحذر: قراءة التعليمات (التحذيرات) بعناية	
يحفظ بعيدا عن أشعة الشمس		يحفظ في مكان بارد وجاف	
تاريخ التصنيع		الشركة المصنعة	
رقم الدفعة	LOT	كود المنتج	REF
B جهاز من النوع		جهاز طبي يتوافق مع التوجيه 2017/745 (UE)	CE
جهاز طبي	MD	WEEE التخلص	

التصريف

ممنوع تصريف المنتج هذا بالوحدة إلى النفايات المنزلية الأخرى. من واجب المستهلكين القيام بتصريف الأجهزة المراد التخلص منها بإحضارها إلى مراكز التجميع المشار إليها والخاصة في جميع الأجهزة الكهربائية والإلكترونية واستغلالها من جديد.

شروط ضمان جيمما GIMA

يُطبق ضمان B2B القياسي جيمما GIMA لمدة 12 شهر.