


الجدول 2 - منفذ الحوائية		
الظاهرة	معايير EMC الأساسية	مستويات اختبار الماعة
التفريغ الكهربائي	IEC 61000-4-2	بيئة الرعاية الصحية المنزلية 8± كيلو فولت تفريغ بالتلامس 2± كيلو فولت، 4± كيلو فولت، 8± كيلو فولت، 15± كيلو فولت هوائي
الحقل الكهرومغناطيسي لترددات الراديو المشعة	IEC 61000-4-3	10 فولت/متر 80 ميغا هرتز - 2.7 جيغا هرتز 80% تضمين الاتساع عند 1 كيلو هرتز
الحقول التقريبية من أجهزة التواصل اللاسلكية الخاصة بترددات الراديو	IEC 61000-4-3	راجع جدول 3
الحقول المغناطيسية لتردد الطاقة المقرر	IEC 61000-4-8	30 أمبير لكل متر 50 هرتز أو 60 هرتز

الجدول 3 - الحقول التقريبية من أجهزة التواصل اللاسلكية الخاصة بترددات الراديو		
تردد الاختبار (ميغا هرتز)	النطاق (ميغا هرتز)	مستويات اختبار الماعة
385	390-380	بيئة مرفق الرعاية الصحية الشخصية تضمين النبض 18 هرتز، 27 فولت/متر
450	470-430	28 فولت/متر انحراف 5± كيلو هرتز، جيب 1 كيلو هرتز، FM
710	787-704	تضمين النبض 217 هرتز، 9 فولت/متر
745		
780		
810	960-800	تضمين النبض 18 هرتز، 28 فولت/متر
870		
930		

1720	1990-1700	تضمين النبض 217 هرتز، 28 فولت/متر
1845		
1970		
2450	2570-2400	تضمين النبض 217 هرتز، 28 فولت/متر
5240	5800-5100	تضمين النبض 217 هرتز، 9 فولت/متر
5500		
5785		

التصريف  ممنوع تصريف المنتج هذا بالوحدة إلى النفايات المنزلية الأخرى. من واجب المستهلكين القيام بتصريف الأجهزة المراد التخلص منها بحضورها إلى مراكز التجميع المشار إليها والخاصة في تجميع الأجهزة الكهربائية والإلكترونية واستغلالها من جديد. للحصول على المعلومات الإضافية الخاصة في مراكز التجميع، التوجه إلى بلدية مكان الإقامة، مركز خدمة تصريف النفايات المحلية أو إلى الحاقوت الذي لديه تم الشراء. في حالة التصريف الخاطئ، قد تفرض الغرامات، بموجب القوانين الوطنية.

شروط الضمان GIMA
نهنتكم على شرائكم لأحد منتوجاتنا. هذا المنتج جيبب إلى قيم النوعية العالية سواء لما يخص المواد أو عملية التصنيع. الضمان يكون صالح الفعالية لمدة 12 شهرا من تاريخ التزويد من قبل GIMA . خلال مدة صلاحية الضمان يتم القيام بعملية التصليح و/أو التبدل مجانيا لكافة العناصر التي تبدي العاهات لأسباب صناعية متأكد منها باستثناء تكاليف أجرة الأيدي العاملة أو تكاليف السفر المحتمل لعمال الصيانة، تكاليف النقل والتعليق. تستثنى من الضمان كافة العناصر المعرضة للهلاك بسبب الاستعمال.

التبديل أو التصليح الذي يتم خلال مدة الضمان ليس لها مفعول تمديد مدة الضمان. الضمان يكون غير فعال في حالة: تصليح الجهاز من قبل أشخاص غير مؤهلين أو باستعمال قطع غيار غير أصلية في حالة الخلل أو العاهات التي سببها الإهمال، الصدمات أو الاستعمال الغير ملائم للجهاز. GIMA لا تجيب على سوء الفعالية لأجهزة إلكترونية أو برامج سببها عوامل خارجية مثل: قفزات جينية، مجالات كهرومغناطيسية، تداخلات راديو وإلخ .

يطلب مفعول الضمان فيما إذا تم الإخلال بالشروط المذكورة أعلاه وفي حال تزوع أو محو أو تغيير رقم التسجيل (فيما إذا كان موجود). المنتوجات المعتبرة غيرصالحة يجب أن ترجع فقط إلى البائع الذي لديه تم الشراء. سيتم رفض كل إرسال يتم بشكل مباشر إلى GIMA .

IP22

CE 0197

REF 32918 / KD-735

ANDON HEALTH CO., LTD.
No. 3 JinPing Street, Ya An Road,
Nankai District,
Tianjin 300190, China
Made in China

مستورد وموزع بواسطة:
Gima S.p.A. - Via Marconi, 1
20060 - Gessate (MI) Italy

EC REP iHealthLabs Europe SAS
36 Rue de Ponthieu,
75008, Paris, France



مطومات التوافق الكهرومغناطيسي

الجدول 1 - الانبعاث

الظاهرة	الامتثال	البيئة الكهرومغناطيسية
انبعاثات موجات الراديو	CISPR 11	بيئة الرعاية الصحية المنزلية
التشوه للتوافقي	IEC 61000-3-2	بيئة الرعاية الصحية المنزلية
تقلبات الجهد الكهربائي والوميض	IEC 61000-3-3	بيئة الرعاية الصحية المنزلية

شاشة LCD تظهر كود الخطأ "Er 5"	ضغط الشريط الضاغط يتجاوز 300 سم زئبق	أعد القياس مرة أخرى بعد خمس دقائق.
شاشة LCD تظهر كود الخطأ "Er 6"	أكثر من 3 دقائق وضغط الشريط الضاغط أعلى من 15 سم زئبق	إذا ظلت الجهاز غير طبيعي، اتصل بالموزع المحلي أو المصنع.
شاشة LCD تظهر كود الخطأ "Er 7"	خطأ دخول EEPROM	
شاشة LCD تظهر كود الخطأ "Er 8"	خطأ فحص معلمة الجهاز	
شاشة LCD تظهر كود الخطأ "Er A"	خطأ معلمة مستشعر الضغط	
لا توجد استجابة، عند الضغط على الزر أو تركيب البطارية.	التشغيل غير سليم أو وجود تداخل كهربومغناطيسي قوي	انزع البطاريات لمدة خمس دقائق ثم أعد تركيب جميع البطاريات مرة أخرى.

الصيانة

- لا تفسط هذا الجهاز أو تعرضه لصدمة شديدة.
- تجنب درجات الحرارة المرتفعة أو أشعة الشمس. لا تعمر الجهاز في الماء حيث يؤدي ذلك الأمر إلى إتلافه.
- إذا تم تخزين هذا الجهاز في مكان بارد، فتركه قليلا للتكلم على درجة حرارة الغرفة قبل الاستخدام.
- لا تعدد إلى تفكيك هذا الجهاز.
- إذا لم يتم باستخدام الجهاز لفترة طويلة، يرجى إزالة البطاريات.
- يوصى بإجراء فحص للأداء كل عامين أو بعد الصيانة والإصلاح. يرجى الاتصال بمركز الصيانة.
- نظف الجهاز بقطعة قماش ناعمة وجافة أو مبللة بالماء وكحول مخفف مطهر أو منظف مخفف ثم عصرها جيدا.
- لا توجد أية أجزاء في الجهاز قابلة للصيانة بواسطة المستخدم. يمكن توفير مخططات الدوائر الكهربائية وقوائم أجزاء المكونات والأوصاف وتعليمات المعايرة أو غيرها من المعلومات التي تساعد الفنيين التقنيين المؤهلين بشكل مناسب لإصلاح تلك الأجزاء من الجهاز القابلة للإصلاح.
- يمكن للجهاز الحفاظ على سمات السلامة والأداء لحين الوصول إلى 10000 عملية قياس على الأقل أو ثلاث سنوات، وتظل سلامة الأسورة قائمة حتى بعد 1000 دورة فتح-إغلاق لعملية الإقبال.
- يوصى بتطهير الشريط الضاغط مرتين أسبوعيًا حسب الضرورة (مثال، في المستشفى أو العيادة). امسح الجهة الداخلية (الجهة الملامسة للجلد) من الشريط الضاغط بقطعة قماش ناعمة ومبللة بالكحول الإيثيلي ثم عصرها جيدا، ثم جفف الشريط الضاغط في الهواء .

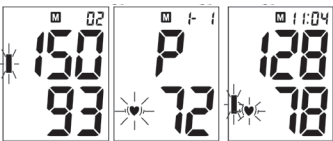
- يحتاج الجهاز 6 ساعات للتسخين من الحد الأدنى من درجة الحرارة بين عمليات الاستخدام حتى يكون الجهاز جاهزا للاستخدام المقصود" عندما تكون درجة الحرارة المحيطة 20 درجة مئوية.
- يحتاج الجهاز 6 ساعات ليبرد من الحد الأقصى لدرجة الحرارة بين عمليات الاستخدام حتى يكون الجهاز جاهزا للاستخدام المقصود" عندما تكون درجة الحرارة المحيطة 20 درجة مئوية.
- لا تقم بعمليات التصليح للصيانة أثناء استخدام الجهاز.

معاني الرموز الخاصة بالجهاز

	اتبع التعليمات للاستخدام
	الحذر: بقراءة التعليمات (التحذيرات بعناية)
	BF جهاز من النوع
	WEEE التخلص
	جهاز طبي يتوافق مع التوجيه 93/42/CEE
	الشركة المصنعة
	تاريخ التصنيع

	ممثل معتمد في الاتحاد الأوروبي
	الرقم التسلسلي
	مؤشر النفاذية
	يحفظ في مكان بارد وجاف
	يحفظ بعيدا عن أشعة الشمس
	كود المنتج
	رقم النفعة

الظاهرة	الامتثال	البيئة الكهرومغناطيسية
انبعاثات موجات الراديو	CISPR 11	بيئة الرعاية الصحية المنزلية
التشوه للتوافقي	IEC 61000-3-2	بيئة الرعاية الصحية المنزلية
تقلبات الجهد الكهربائي والوميض	IEC 61000-3-3	بيئة الرعاية الصحية المنزلية



الصورة 3-7 الصورة 4-7 الصورة 5-7

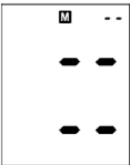
b. ثم سيتم عرض أحدث النتائج مع ختم الوقت والتاريخ. راجع الصورة 2-7، يليه عرض ضغط الدم ومعدل النبض بشكل منفصل. سوف يومض رمز ضربات القلب غير المنتظمة (إن وجدت). راجع الصورة 3-7 و4-7. اضغط على الزر "MEM" مرة أخرى لمراجعة النتيجة التالية. راجع الصورة 5-7. وبهذه الطريقة، يؤدي الضغط المتكرر على زر "MEM" إلى عرض النتائج المعنوية التي تم قياسها مسبقًا.

c. عند عرض النتائج المحزنة، سيتوقف الجهاز تلقائيًا بعد دقيقة من عدم النشاط. يمكنك أيضًا الضغط على "START" لإيقاف تشغيل الجهاز يدويًا.

8. حذف القياسات من الذاكرة

عند عرض أي نتيجة ، استمر في الضغط على زر "MEM" (الذاكرة) لمدة

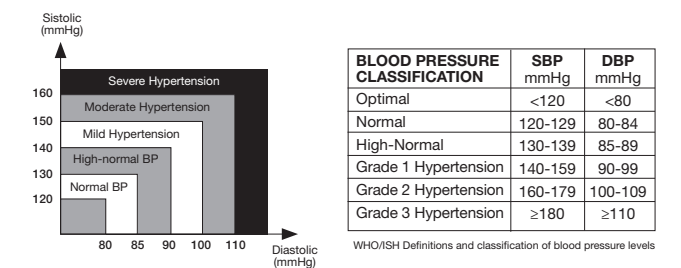
ثلاث ثوانٍ، وسيتم حذف جميع النتائج الموجودة في بنك الذاكرة الحالي بعد صدور "نغمة" ثلاثية. وستظهر شاشة LCD كما هو مبين في الصورة 8، اضغط على زر "MEM" (الذاكرة) أو "START" (البداء)، وسيتم إيقاف تشغيل الجهاز.



الصورة 8

9. تقييم ضغط الدم المرتفع للبالغين

تم وضع الإرشادات التالية لتقييم ضغط الدم المرتفع (دون النظر إلى السن أو الجنس) بواسطة منظمة الصحة العالمية (WHO). يرجى ملاحظة أن العوامل الأخرى (مثل مرض السكري، السمنة، التدخين، إلخ) يجب أن تؤخذ بعين الاعتبار. استشر طبيبك لمعرفة التقييم الدقيق لحالتك، ولا تعتمد أبدًا لتغيير العلاج من تلقاء نفسك.



10. معلومات الإنذار التقني

سيقوم الجهاز بعرض "H" (مرتفع) أو "L" (منخفض) كإنذار تقني على شاشة LCD بدون تأخير إذا كان ضغط الدم المحدد (الانقباضي أو الانبساطي) خارج النطاق المقرر المحدد في الجزء "المواصفات". وفي هذه الحالة، ينبغي عليك استشارة طبيب أو التحقق مما إذا كانت عملية التشغيل مخالفة للتعليمات.

يتم ضبط المسبق لحالة الإنذار التقني (خارج النطاق المقرر) في المصنع ولا يمكن تعديلها أو إيقاف تشغيلها. حالة الإنذار هذه مصفحة كارلوية منخفضة طبقًا للمقياس IEC 60601-1-8. الإنذار التقني لا يتم قفله ولا يحتاج لإعادة الضبط. الإشارة المعروضة على شاشة LCD ستختفي تلقائيًا بعد حوالي 8 ثوانٍ.

11. استكشاف الأخطاء وإصلاحها (1)

المشكلة	السبب المحتمل	الحل
موضع الشريط الضاغط غير صحيح أو لم يتم لفة بشكل محكم	قم بلف الشريط الضاغط بشكل صحيح وحاول مرة أخرى	
شاشة LCD تظهر نتائج غير طبيعية	وضع الجسم لم يكن صحيحًا أثناء القياس	راجع أقسام "وضعية الجسم أثناء القياس" في التعليمات وأعد القياس مرة أخرى.
	التحدث أو حركة الذراع أو الجسم أو الغضب أو الانفعالات أو العصبية أثناء القياس	أعد القياس مع توخي الهدوء وعدم التحدث أو الحركة أثناء القياس
	نبض القلب غير منتظم (اختلال نظم القلب)	إن استخدام جهاز قياس ضغط الدم الإلكتروني غير مناسب للأشخاص الذين يعانون من اختلال شديد في نظم القلب.

12. استكشاف الأخطاء وإصلاحها (2)

المشكلة	السبب المحتمل	الحل
شاشة LCD تظهر رمز انخفاض شحن البطارية	انخفاض شحن البطارية	قم بتغيير البطاريات.
شاشة LCD تظهر كود الخطأ "Er 0"	نظام الضغط غير مستقر قبل القياس	تجنب الحركة وحاول مرة أخرى.
شاشة LCD تظهر كود الخطأ "Er 1"	تعدر اكتشاف الضغط الانقباضي	
شاشة LCD تظهر كود الخطأ "Er 2"	تعدر اكتشاف الضغط الانبساطي	
شاشة LCD تظهر كود الخطأ "Er 3"	النظام الهوائي مسدود أو الشريط الضاغط محكم بشدة أثناء النفخ	قم بلف الشريط الضاغط بشكل صحيح وحاول مرة أخرى
شاشة LCD تظهر كود الخطأ "Er 4"	تسرب النظام الهوائي أو الشريط الضاغط مفتكك بشدة أثناء النفخ	