

## Automatisk blodtrycksmätare för handleden RS4 (HEM-6181-E)

### Användarhandbok ①

UK CA 0086 **CE 0197**  
IM1-HEM-6181-E-SV-05-01/2022  
Utgivningsdatum: 2022-06-27

All for Healthcare

**Läs bruksanvisningen före användning.**

**Viktig säkerhetsinformation finns i användarhandboken ①.**  
**Inställning av handledsmätaren beskrivs i användarhandboken ②.**

## Inledning

Tack för att du har valt RS4 automatisk blodtrycksmätare för handleden. Denna blodtrycksmätare ska placeras på handleden.

Denna blodtrycksmätare använder den oscilometriska metoden för blodtrycksmätning. När manschetten blåses upp känner enheten av trycket från artärens pulsering under manschetten. Pulsationerna kallas oscilometriska pulsationer. Den elektroniska tryckgivaren visar en digital avläsning av blodtrycket.

### Säkerhetsanvisningar

Denna användarhandbok innehåller viktig information om RS4 automatisk blodtrycksmätare för handleden. För att säkerställa säker och korrekt användning av denna enhet är det viktigt att du **LÄSER** och **FÖRSTÅR** alla anvisningar angående säkerhet och bruk. Om du inte förstår dessa anvisningar eller om du har några frågor bör du kontakta din OMRON-återförsäljare eller -distributör innan du använder enheten. Om du vill ha specifik information om ditt blodtryck ska du vända dig till din läkare.

### Avsedd användning

Detta är en digital enhet avsedd för mätning av blodtryck och pulsfrekvens hos vuxna patienter med en handledsomkrets på 13,5–21,5 cm. Denna enhet känner av oregelbundna hjärtslag under mätning och indikerar detta via en symbol med mättningsresultatet. Den är huvudsakligen avsedd för allmän användning i hemmet.

### Uppackning och inspektion

Ta ut enheten ur förpackningen och inspektera den avseende skador. **ANVÄND INTE** enheten om den är skadad, utan kontakta istället din OMRON-återförsäljare eller -distributör.

### Viktig säkerhetsinformation

Läs avsnittet "Viktig säkerhetsinformation" i den här användarhandboken innan du använder enheten.

Av säkerhetsskäl är det viktigt att noggrant följa stegen i den här användarhandboken.

Spara den för framtida bruk. Om du vill ha specifik information om ditt blodtryck ska du **VÄNDA DIG TILL DIN LÄKARE**.

### Varning

**Varnar för en potentiellt farlig situation, som om den inte undviks kan leda till dödsfall eller allvarlig skada.**

- Använd INTE denna enhet på barn eller personer som inte kan tala.
- Andra INTE någon medicinerig baserat på avläsningar från denna blodtrycksmätare. Ta dina mediciner enligt läkarens ordination. ENDAST en läkare är kvalificerad att diagnostisera och behandla högt blodtryck.
- Använd INTE denna enhet på en skadad handled eller en handled som undergår medicinsk behandling.
- Placera INTE manschetten på handleden medan du är kopplad till intravenös droppt eller genombår en blodtransfusion.
- Använd INTE denna enhet i områden där det finns högfrekvent kirurgisk utrustning, utrustning för magnetisk resonanstomografi (MRT) eller datortomografi (CT). Det kan göra att enheten inte fungerar normalt och/eller leda till en felaktig avläsning.
- Använd INTE denna enhet i syreberikade miljöer eller i närheten av lättantändliga gaser.
- Rådfråga din läkare innan du använder denna enhet om du har någon vanlig hjärtarytmi såsom prematura förms- eller kammerslag eller förmskamflimer, arterioskleros (åderförkalkning), dålig blodcirkulation, diabetes, njursjukdom eller om du är gravid eller har havandeskapsförgiftning. OBS! Alla dessa tillstånd, samt om patienten rör på sig, darrar eller skakar, kan påverka avläsningen.
- Du ska ALDRIG diagnostisera eller behandla dig själv baserat på dina avläsningar. Rådfråga ALLTID din läkare.
- Denna produkt innehåller smådelar som kan utgöra en kvävningrisk om de råkar sväljas av små barn.

### Hantering och användning av batterier

- Förvara batterierna utom räckhåll för barn.

### Var försiktig

**Varnar för en potentiellt farlig situation som, om den inte undviks, kan leda till smärre eller måttliga personskador för användaren/patienten eller skador på utrustningen eller annan egendom.**

- Sluta använda blodtrycksmätaren och rådfråga din läkare om hudirritation eller obehag uppstår.
- Rådgör med din läkare innan du använder denna enhet på en handled där intravaskulär access eller behandling, eller en arteriovenös shunt, föreligger eftersom en tillfällig störning av blodflödet kan leda till skador.
- Rådfråga din läkare innan du använder denna enhet om du har genomgått en mastektomi.
- Rådfråga din läkare innan du använder denna enhet om du har allvariga problem med blodcirkulationen eller en blodsjukdom eftersom manschetten kan orsaka blåmärken när den blåses upp.
- Gör INTE fler mätningar än nödvändigt eftersom blåmärken kan uppstå på grund av att blodflödet störs.
- Blås ENDAST upp manschetten när den sitter runt handleden.
- Ta bort manschetten om den inte börjar tömmas under mätningen.
- Använd INTE denna enhet för något annat syfte än att mäta blodtryck.
- Under mätningen får inte mobila enheter eller annan elektrisk utrustning som avger elektromagnetisk strålning finnas närmare än 30 cm från enheten. Det kan göra att enheten inte fungerar normalt och/eller leda till en felaktig avläsning.
- Ta INTE isår och försök inte reparera blodtrycksmätaren eller dess komponenter. Det kan leda till felaktig avläsning.
- Använd INTE på en plats där det finns fukt eller risk att vatten kan stänka på blodtrycksmätaren. Det kan skada enheten.
- Använd INTE blodtrycksmätaren i ett fordon i rörelse, t.ex. i en bil.
- Undvik att tappa eller utsätta blodtrycksmätaren för kraftiga stötar eller vibrationer.
- Använd INTE blodtrycksmätaren på platser med hög eller låg luftfuktighet eller temperatur. Se avsnitt 6.
- Se till att blodtrycksmätaren inte försämrar blodcirkulationen genom att observera handleden medan mätningen pågår.
- Denna enhet är INTE avsedd för miljöer med frekvent användning såsom läkarmottagningar eller kliniker.
- Använd INTE enheten samtidigt med annan medicinsk elektrisk (ME) utrustning. Det kan göra att enheten inte fungerar normalt och/eller leda till en felaktig avläsning.
- Undvik att bada, dricka alkohol eller kaffein, röka, motionera och äta minst 30 minuter innan du gör en mätning.
- Vila i minst fem minuter innan du gör mätningen.
- Ta av bröstbandet eller tycks kläder och eventuella accessoarer från handleden före mätningen.
- Sitt stilla hela tiden och prata INTE medan du gör en mätning.
- Använd ENDAST denna enhet på personer vars handledsomkrets ligger inom manschettens angivna intervall.
- Låt enheten acclimatisera sig till rumtemperaturen innan du gör en mätning. Om en mätning görs efter en extrem temperaturförändring kan felaktiga avläsningar uppstå. OMRON rekommenderar att du väntar i cirka två timmar tills enheten värms upp eller svalnar då enheten används i en miljö med den temperatur som anges under driftförhållanden efter att den har förvarats vid antingen den högsta eller den lägsta förvarningstemperaturen. Mer information om drifttemperatur och förvarings-/transporttemperatur finns i avsnitt 6.
- Undvik att vecka manschetten alltför mycket.
- Läs och följ "Korrekt kassering av denna produkt" i avsnitt 8 när du kasserar enheten och alla använda tillbehör eller tillvalsdelar.
- Använd INTE denna enhet efter att hållbarhetstiden har gått ut. Se avsnitt 6.

### Hantering och användning av batterier

- Se till att batterierna sätts i med polerna vända åt rätt håll.
- Använd ENDAST två stycken alkaliska AAA-batterier i blodtrycksmätaren. Använd INTE andra typer av batterier. Använd INTE nya och gamla batterier tillsammans. Använd INTE batterier av olika märken samtidigt.
- Ta ur batterierna om enheten inte ska användas under en längre tid.
- Om du skulle få batterivätska i ögonen ska du omedelbart skölja med rikligt med rent vatten. Kontakta din läkare omedelbart.
- Om du råkar få batterivätska på huden ska du omedelbart tvätta huden med rikligt med rent, ljummet vatten. Kontakta din läkare om irritation, skador eller smärta kvarstår.
- Använd INTE batterier efter passerat utgångsdatum.
- Kontrollera regelbundet att batterierna är i gott skick.
- Använd ENDAST angivna batterier för denna enhet. Andra batterier kan skada enheten och/eller utsätta den för risker.

### Allmänna försiktighetsmått

- När du mäter på höger handled ska du sätta på manschetten enligt samma steg som för vänster handled.
- Blodtrycket kan variera mellan höger och vänster handled och även de uppmätta blodtrycksvärdena kan skilja sig åt. OMRON rekommenderar att du alltid mäter på samma handled. Om värdena skiljer sig markant mellan handlederna bör du fråga din läkare vilken handled du ska använda vid mätningen.
- Kontrollera att manschetten inte täcker den utstickande delen av handledsbenet på handledens utsida.
- För att stoppa mätningen trycker du på [START/STOP]-knappen en gång så att luften går ur manschetten.
- Blodtrycksmätaren stängs av automatiskt 2 minuter efter mätningen.
- Vänta 2–3 minuter mellan mätningar. Medan du väntar hinnet artärerna expanderar och återfå sin form. Eventuellt kan du behöva vänta längre, beroende på dina individuella fysiologiska egenskaper.

### Hantering och användning av batterier

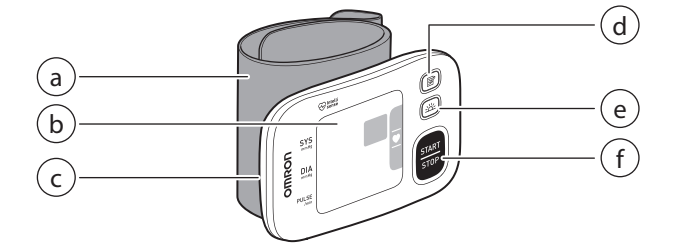
- De medföljande batterierna kan ha en kortare livslängd än nya batterier.
- Kassering av använda batterier ska utföras i enlighet med lokala bestämmelser.

### 1. Beskrivning av blodtrycksmätaren

#### 1.1 Innehåll

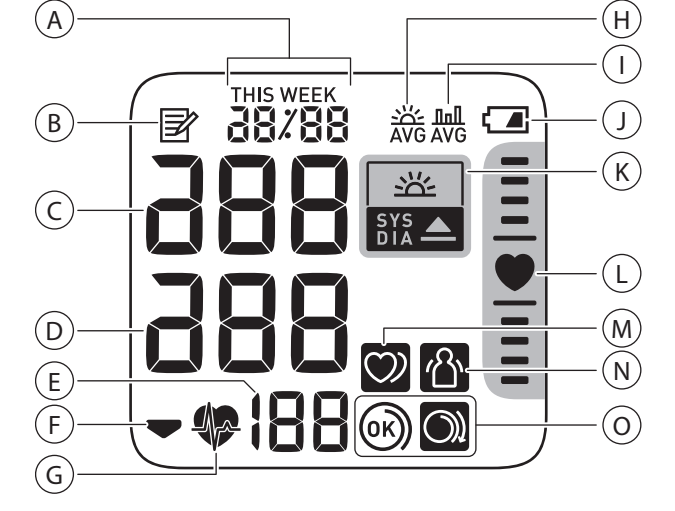
Blodtrycksmätare, två alkaliska "AAA"-batterier, förvaringsetui, användarhandbok 1 och 2

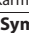

#### 1.2 Mätare



- Handledsmanschett (handledsomkrets 13,5–21,5 cm)
- Bildskärm
- Batterifack
- [Minne]-knapp
- [Morgonmedelvärde]-knapp
- [START/STOP]-knapp

### 1.3 Bildskärmen och dess symboler



<b>A</b>	<b>Datum och tid</b>
<b>B</b>	<b>Symbol för minne</b> <p>Visas när du tittar på avläsningar som sparats i minnet.</p>
<b>C</b>	<b>Systoliskt blodtrycksvärde</b>
<b>D</b>	<b>Diastoliskt blodtrycksvärde</b>
<b>E</b>	<b>Pulsvisning/minnesnummer</b> <p>Pulsfrekvens visas efter mätningen.</p> <p>När du trycker på -knappen visas minnesnumret i cirka en sekund innan pulsfrekvensen visas på skärmen.</p>
<b>F</b>	<b>Symbol för tömning</b> <p>Visas när manschetten töms.</p>
<b>G</b>	<b>Symbol för hjärtslag</b> <p>Blinkar medan en mätning görs.</p>
<b>H</b>	<b>Symbol för morgonmedelvärde</b> <p>Visas när du tittar på veckomedelvärdet för avläsningar som gjorts på morgonen. Veckomedelvärdet för avläsningar som gjorts på morgonen under de senaste fyra veckorna visas på skärmen.</p>
<b>I</b>	<b>Symbol för medelvärde</b> <p>Visas när du tittar på ett medelvärde av de senaste två eller tre avläsningarna som tagits inom ett 10-minutersintervall.</p>
<b>J</b>	<b>Batterisymbol (lågt)</b> <p>Blinkar när batterierna börjar ta slut.</p> <p><b>Batterisymbol (slut)</b> <p>Visas när batterierna är slut.</p></p>
<b>K</b>	<b>Hypertenisymbol</b> <p>Visas om ditt systoliska blodtryck är 135 mmHg eller högre och/eller det diastoliska blodtrycket är 85 mmHg eller högre.</p> <p><b>Symbol för morgonhypertoni</b> <p>Visas när veckomedelvärdet för morgonmätningar är 135/85 mmHg eller högre.</p></p>
<b>L</b>	<b>Positioneringsindikator</b> <p>Blodtrycksmätaren har en inbyggd avancerad positionssensor som hjälper till att avgöra om enheten befinner sig på rätt höjd.</p> <p>Symbolen  visas när enheten är i rätt läge i förhållande till hjärtat under en mätning. När enheten är högre eller lägre i förhållande till hjärtat, visar hjärtpositionstapeln om läget är ovanför eller nedanför hjärtpositionen så att du kan placera handleden korrekt.</p>
<b>M</b>	<b>Symbol för oregelbundna hjärtslag</b> <p>Visas vid avläsningar då en oregelbunden rytm detekteras två eller fler gånger under en mätning. Oregelbundna hjärtslag är en hjärtrytm som är 25<span> </span>% långsammare eller 25<span> </span>% snabbare än den genomsnittliga hjärtrytm som identifieras medan enheten mäter blodtrycket. Om den här symbolen återkommer rekommenderar vi att du rådgör med och följer anvisningarna från din läkare.</p>
<b>N</b>	<b>Symbol för väl p.g.a. rörelse</b> <p>Visas vid avläsningar om du rör på dig under mätningen. Om den här symbolen visas ska du ta av dig manschetten och vänta i två till tre minuter. Sitt sedan stilla och gör en ny mätning.</p>
<b>O</b>	<b>Symbolen som visar hur manschetten ska lindas runt handleden (OK)</b> <p>Visas om handledsmanschetten är korrekt placerad runt handleden när en mätning görs. Den visas också när du tittar på tidigare avläsningar.</p> <p><b>Symbolen som visar hur manschetten ska lindas runt handleden (lös)</b> <p>Visas om handledsmanschetten inte är korrekt placerad runt handleden när en mätning görs. Den visas också när du tittar på tidigare avläsningar.</p></p>

### 2013 ESH/ESC\* Riktlinjer för hantering av arteriell hypertoni

Definitioner av hypertoni genom uppmätta blodtrycksnivåer på kontoret och i hemmet

	Kontoret	Hemmet
Systoliskt blodtryck	≥ 140 mmHg	≥ 135 mmHg
Diastoliskt blodtryck	≥ 90 mmHg	≥ 85 mmHg

Dessa värden är hämtade från statistiska värden för blodtryck.

\* European Society of Hypertension (ESH) och European Society of Cardiology (ESC).

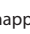
### Varning

- Du ska ALDRIG diagnostisera eller behandla dig själv baserat på dina avläsningar. Rådfråga ALLTID din läkare.

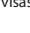
### 2. Använda minnesfunktionen

#### 2.1 Visa genomsnittlig avläsning

Blodtrycksmätaren kan beräkna ett medelvärde av de senaste två eller tre avläsningarna som tagits inom ett 10-minutersintervall.

- När din blodtrycksmätare är avstängd, tryck och håll -knappen intryckt i minst två sekunder.


#### Obs!



- Om det bara finns två avläsningar i minnet för den perioden baseras medelvärdet på dessa två värden.
- Om den genomsnittliga avläsningen är hög (Se avsnitt 1.3) visas symbolen .



#### 2.2 Visa veckomedelvärde för morgon

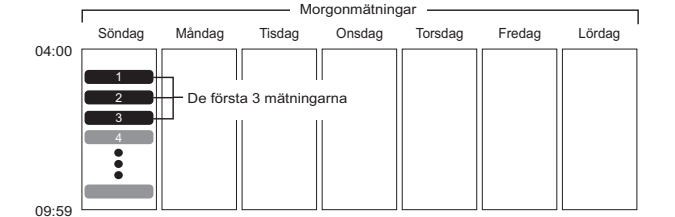
Blodtrycksmätaren beräknar och visar veckomedelvärdet för mätningar som gjorts på morgonen under fyra veckor.

- Tryck en gång på knappen . Morgonmedelvärdet för den aktuella veckan, THIS WEEK, visas på skärmen.

Om veckomedelvärdet för morgon är högt visas symbolen  (Se avsnitt 1.3).
- Tryck på knappen  flera gånger för att visa medelvärdet för tidigare veckor. Blodtrycksmätaren visar -1 WEEK för den föregående veckans medelvärde, och -3 WEEK för den äldsta uppsättningens medelvärde.
- Tryck på [START/STOP]-knappen för att stänga av blodtrycksmätaren.

#### Beräkning av veckomedelvärde för morgon

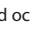
Detta är medelvärdet för mätningar som gjorts under morgnarna (04:00–09:59) mellan söndag och lördag. Endast de första tre mätningarna som görs på morgonen mellan 04:00 och 09:59 används för att beräkna morgonmedelvärdet för varje dag.

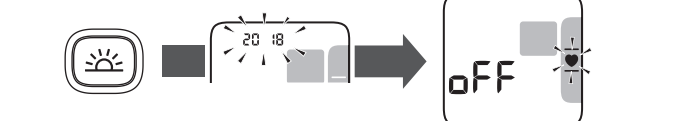


### 3. Övriga inställningar

#### 3.1 Aktivera/avaktivera positionsindikatorn

Som standard är positionsindikatorn aktiverad.





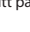

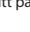


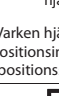

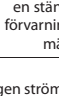
- Se till att blodtrycksmätaren är avstängd och håll -knappen intryckt i minst tio sekunder.



För att aktivera positionsindikatorn följer du samma steg som ovan. Blodtrycksmätaren stängs av automatiskt inom tre sekunder efter att positionsindikatorn har aktivererats.

## 4. Felmeddelanden och felsökning

Om något av nedanstående problem uppstår under mätning, bör du först kontrollera att det inte finns någon annan eldriven enhet inom 30 cm. Om problemet kvarstår, se tabellen nedan.

Skärmvisning/problem	Möjlig orsak	Lösning
 <p>visas eller handledsmansc hetten blåses inte upp.</p>	Manschetten är inte rätt placerad. <p>Luft läcker ut från manschetten.</p>	Sätt på manschetten korrekt och gör sedan en ny mätning. Se avsnitt 3 i bruksanvisning 2. <p>Kontakta din OMRON-återförsäljare eller -distributör.</p>
 <p>visas</p>	Handledsmanschetten är för hårt pumpad och överstiger 300 mmHg.	Rör inte manschetten medan en mätning görs.
 <p>visas</p>	Du rör på dig eller pratar under mätningen. Vibrationer stör mätningen.	Var stilla och prata inte under mätningen.
 <p>visas</p>	Handledsmanschetten är för hårt pumpad och överstiger 300 mmHg.	Sätt på manschetten korrekt och gör sedan en ny mätning. Se avsnitt 3 i bruksanvisning 2. <p>Var stilla och sitt på rätt sätt under mätningen.</p> <p>Om symbolen  återkommer rekommenderar vi att du rådgör med din läkare.</p>
 <p>visas</p>	Pulsfrekvensen känns inte av på rätt sätt.	Om symbolen  återkommer rekommenderar vi att du rådgör med din läkare.
 <p>visas</p>	Du flyttar handleden uppåt och nedåt under mätningen.	Undvik att röra på handleden och gör sedan en ny mätning.
 <p>visas</p>	Ett funktionsfel har uppstått på blodtrycksmätaren.	Tryck på [START/STOP]-knappen igen. Om "Er" fortfarande visas ska du kontakta din OMRON-återförsäljare eller -distributör.
 <p>Varken hjärtsymbolen i positionsindikatorn eller positionstapeln visas.</p>	Positionsdikatorn är avaktiverad.	Aktivera positionsindikatorn. Se avsnitt 3 i denna bruksanvisning.
 <p>blinker</p>	Batterierna börjar ta slut.	Vi rekommenderar att du byter ut batterierna mot två nya alkaliska batterier. Se avsnitt 1 i bruksanvisning 2.
 <p>visas eller blodtrycksmätar en stängs av utan förvarning under en mätning</p>	Batterierna är slut.	Byt omedelbart ut batterierna mot två nya alkaliska batterier. Se avsnitt 1 i bruksanvisning 2.
Ingen ström. Ingenting visas på skärmen.	Batterierna är helt slut. <p>Batterierna är vända åt fel håll.</p>	Byt omedelbart ut batterierna mot två nya alkaliska batterier. Se avsnitt 1 i bruksanvisning 2. <p>Kontrollera att batterierna ligger rätt. Se avsnitt 1 i bruksanvisning 2.</p>
Avläsningarna verkar vara för höga eller för låga.	Blodtrycket varierar hela tiden. Många faktorer kan påverka blodtrycket, t.ex. stress, tid på dagen och/eller hur du placerar manschetten på handleden. Granska avsnitt 9 i denna handbok och avsnitt 3 - 5 i bruksanvisning 2.	
Övriga problem.	Tryck på [START/STOP]-knappen för att stänga av blodtrycksmätaren, och tryck sedan på den igen för att göra en mätning. Om problemet kvarstår ska du ta ur alla batterier och vänta i 30 sekunder. Sätt sedan tillbaka batterierna. Om problemet kvarstår kontaktar du din OMRON-återförsäljare eller -distributör.	

## 5. Underhåll

### 5.1 Underhåll

Skydda blodtrycksmätaren från skador genom att följa nedanstående anvisningar.

- Ändringar eller modifieringar som inte har godkänts av tillverkaren gör garantin ogiltig.

### Varning

- Ta INTE isår och försök inte reparera blodtrycksmätaren eller dess komponenter. Det kan leda till felaktig avläsning.

### 5.2 Förvaring

Förvara blodtrycksmätaren i förvaringsetuiet när den inte används.

- Förvara blodtrycksmätaren på en ren, säker plats.

Förvara inte blodtrycksmätaren:

- om enheten är våt.
- på platser som utsätts för extrema temperaturer, luftfuktighet, direkt solljus, damm eller frätande ångor såsom från blekmedel.
- på platser som utsätts för vibrationer eller stötar.

### 5.3 Rengöring

- Använd inte slipande eller flyktiga rengöringsmedel.
- Använd en mjuk torr trasa eller en mjuk trasa fuktad med neutralt rengöringsmedel för att rengöra blodtrycksmätaren och manschetten. Torka sedan av med en torr trasa.
- Blodtrycksmätaren och manschetten får inte rengöras med eller sänkas ned i vatten.
- Använd inte bensin, tinner eller liknande lösningsmedel för att rengöra blodtrycksmätaren och manschetten.

#### 5.4 Kalibrering och service

- Exaktheten för denna blodtrycksmätare har testats noggrant och är utformad för lång livslängd.
- Generellt rekommenderas att enheten ska inspekteras varannat år för att säkra korrekt funktion och noggrannhet. Vänligen kontakta din auktoriserade OMRON-återförsäljare eller OMRON kundservice på adressen som finns på förpackningen eller i medföljande litteratur.

### 6. Specifikationer

Produktkategori	Elektroniska sfygmanometrar
Produktbeskrivning	Automatisk blodtrycksmätare för handleden
Modell (kod)	RS4 (HEM-6181-E)
Bildskärm	Digital LCD-bildskärm
Manschettens tryckmätarområde	0 till 299 mmHg
Blodtrycksmätområde	SYS: 60 till 260 mmHg <p>DIA: 40 till 215 mmHg</p>
Pulsmatområde	40 till 180 slag/min (bpm)
Exakthet	Tryck: ±3 mmHg <p>Puls: ±5<span> </span>% av avläsningen på skärmen</p>
Uppblåsning	Automatiskt med elektrisk pump
Tömning	Automatisk snabbtömning
Mätmetod	Oscilometrisk metod
Driftläge	Kontinuerlig drift
IP-klassificering	IP 22
Klassificering	DC3 V 3,0 W
Strömställ	TVå alkaliska AAA-batterier 1,5 V
Batterilivslängd	Cirka 300 mätningar (med användning av nya alkaliska batterier)
Hållbarhetstid (livslängd)	5 år
Driftvillkor	+10 <span> </span> °C till +40 <span> </span> °C/10–90 <span> </span> % RH (icke-kondenserande)/800–1 <span> </span> 060 hPa
Förvaring/transportförhållanden	−20 <span> </span> °C till +60°C/10–90 <span> </span> % RH (icke-kondenserande)
Vikt	Cirka 86 g, exklusive batterier
Mått	Cirka 93 mm (b) × 62 mm (h) × 20 mm (l) (exklusive handledsmanschetten)
Mätbar handledsomkrets	13,5–21,5 cm
Minne	Lagrar upp till 60 avläsningar
Innehåll	Blodtrycksmätare, förvaringsetui, två alkaliska "AAA"-batterier, användarhandbok 1 och 2
Skydd mot elstöt	Medicinteknisk utrustning med intern kraftkälla
Personansluten del	Typ BF (handledsmanschett)
Maximal temperatur på personansluten del	Lägre än +48 <span> </span> °C

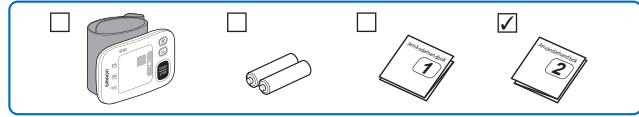
#### Obs!

- Dessa specifikationer kan ändras utan föregående meddelande.
- I den kliniska valideringsstudien användes K5 på 85 patienter för att fastställa diastoliskt blodtryck.
- Den här blodtrycksmätaren har undersökts kliniskt i enlighet med kraven i SS-EN ISO 81060-2:2014 och överensstämmer med SS-EN ISO 81060-2:2014 och 81060-2:2019 + A1:2020.
- IP-klassificering är en skyddsgrad som kapslingen tillhandahåller enligt IEC 6

1 Sätta i batterierna

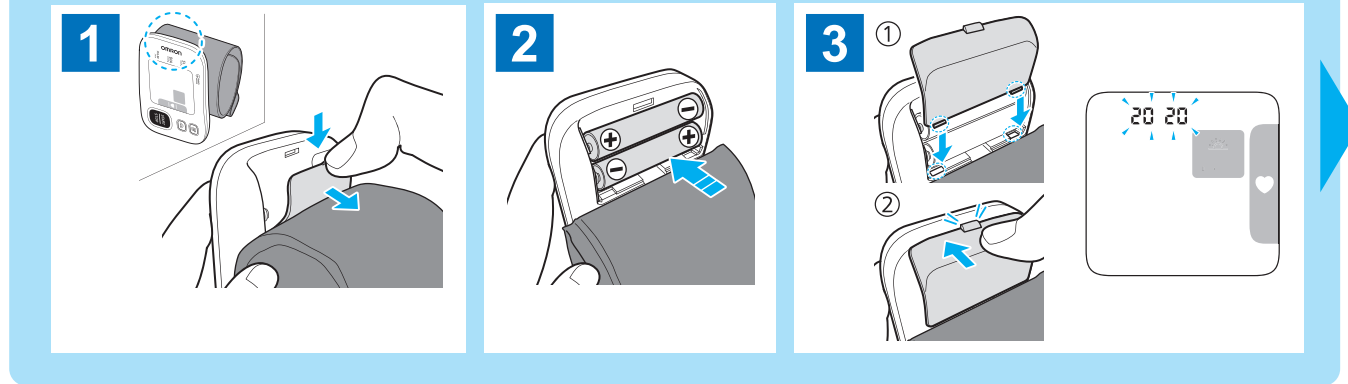
Användarhandbok 2

IM2-HEM-6181-E-SV-05-04/2022

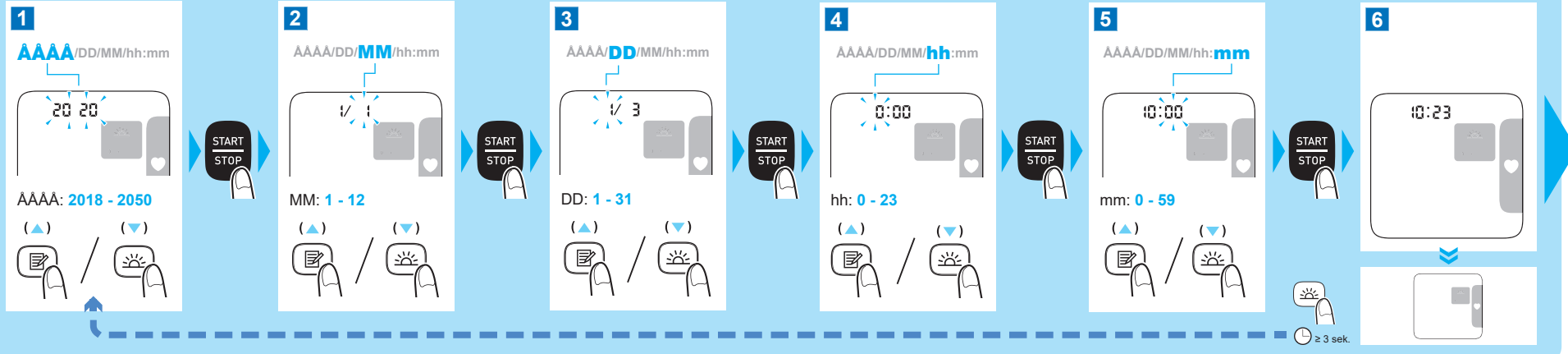


Läs bruksanvisning 1 och 2 före användning.

All for Healthcare



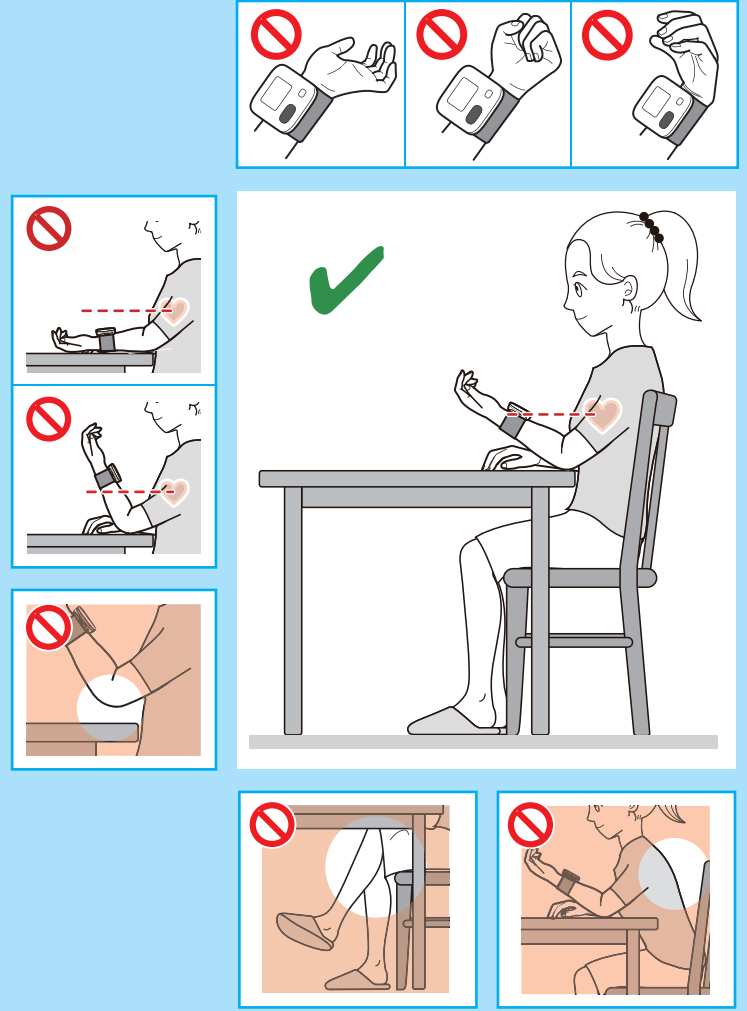
2 Ställa in datum och tid



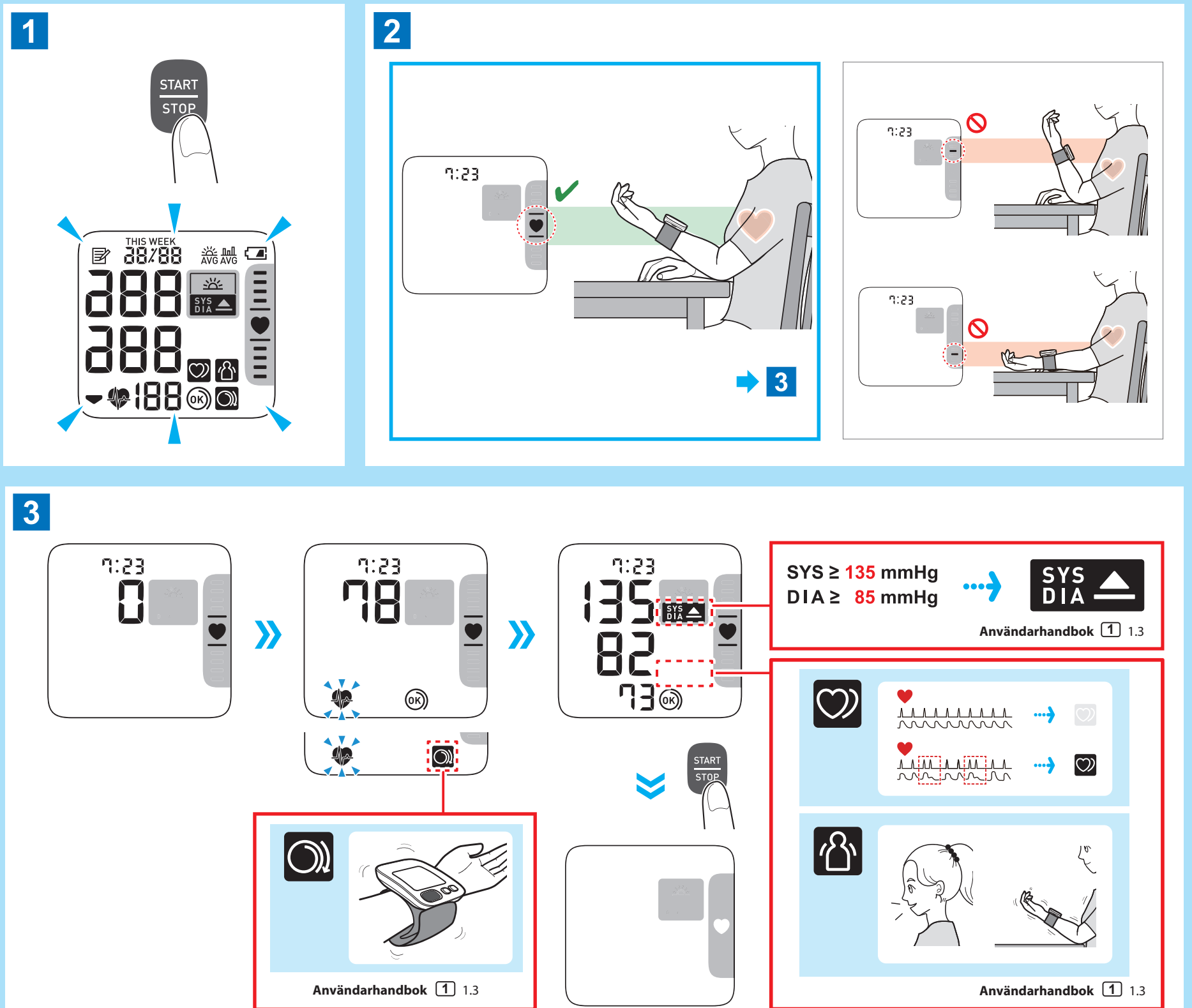
3 Applicera handledsmanschetten



4 Rätt sittställning

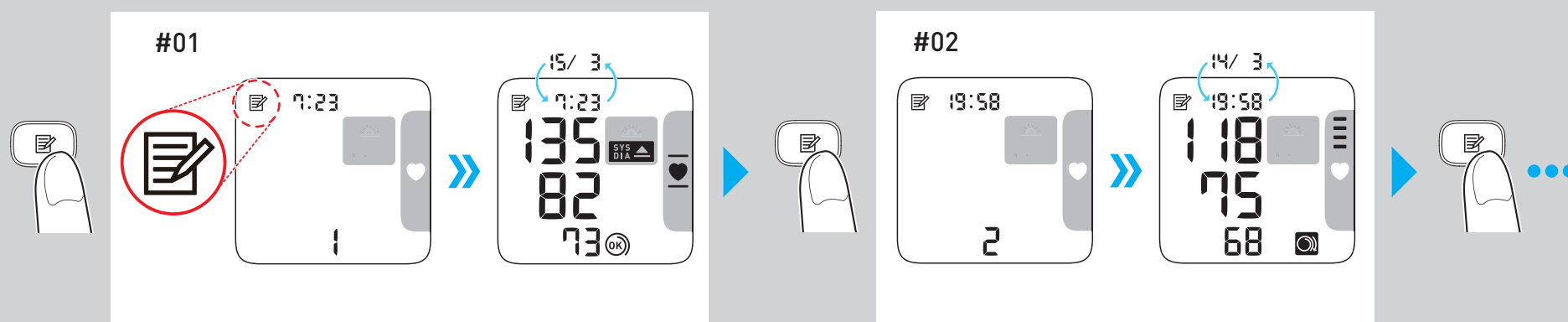
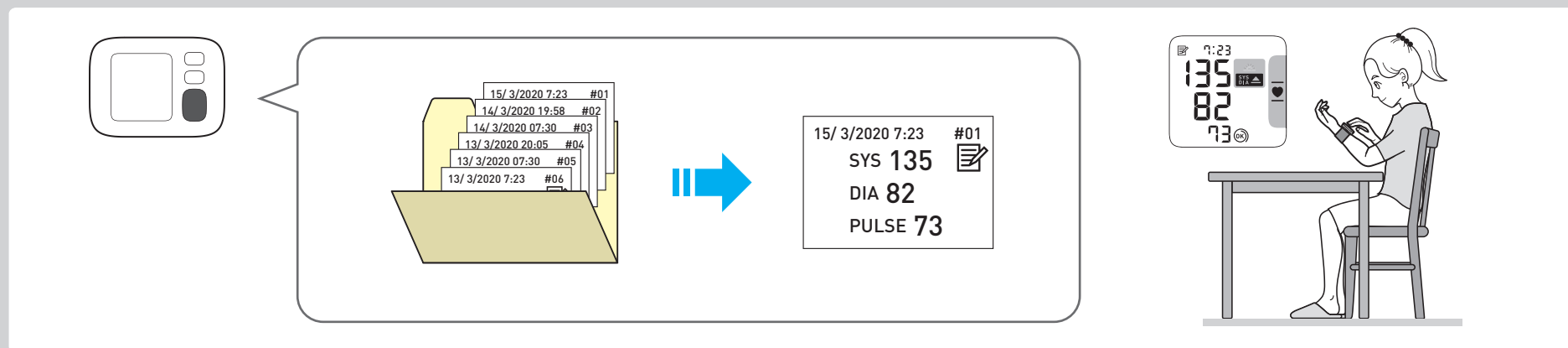


5 Göra en mätning

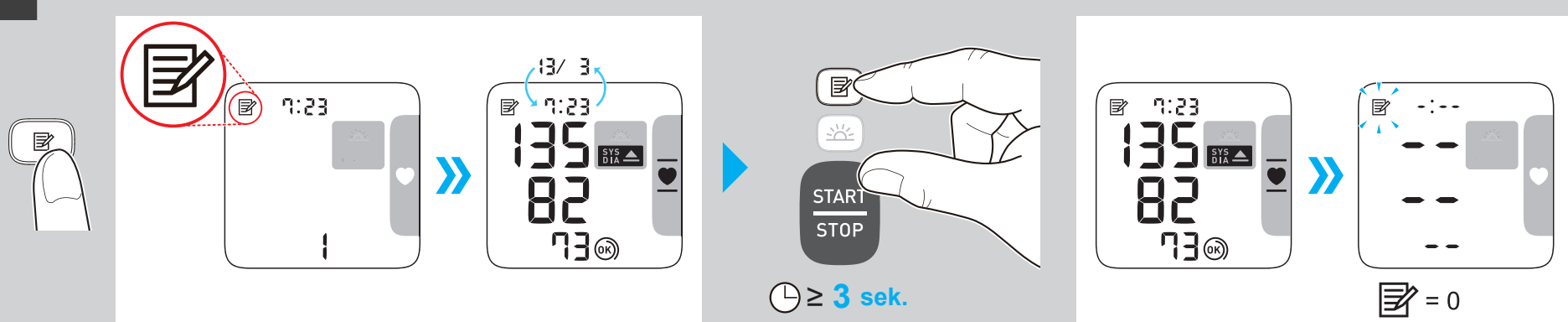




## Visa avläsningar som sparats i minnet



## Radera alla avläsningar från minnet



## Beskrivning av symboler

	Applicerad del – BF-typ: Skyddsnivå mot elstöt (läckström)		Temperaturgräns
	Visar korrekt placering av blodtrycksmätaren på handleden. Mätar handledsomkrets 13.5-21.5cm		Fuktighetsgräns
IP XX	Intrångsskyddsgrad i enlighet med IEC 60529		Gräns för atmosfäriskt tryck
CE	CE-märkning		Användaren behöver läsa igenom denna bruksanvisning.
UK CA	UKCA-märkning		Användaren måste följa denna bruksanvisning noga av säkerhetsskäl
SN	Serienummer		Batteri
UDI	Unik enhetsidentifierare		Likström
MD	Medicinteknisk produkt		Tillverkningsdatum

<b>Tillverkare</b> 	<b>OMRON HEALTHCARE Co., Ltd.</b> 53, Kunotsubo, Terado-cho, Muko, KYOTO, 617-0002 JAPAN
<b>EU-representant</b> 	<b>OMRON HEALTHCARE EUROPE B.V.</b> Scorpius 33, 2132 LR Hoofddorp, NEDERLÄNDERNA www.omron-healthcare.com
<b>Importör i EU</b>	
<b>Produktionsenhet</b>	<b>OMRON HEALTHCARE MANUFACTURING VIETNAM CO., LTD.</b> No.28 VSIP II, Street 2, Vietnam-Singapore Industrial Park II, Binh Duong Industry-Services-Urban Complex, Hoa Phu Ward, Thu Dau Mot City, Binh Duong Province, Vietnam
<b>Dotterbolag</b>	<b>Importör i Storbritannien och ansvarig person i Storbritannien</b> <b>OMRON HEALTHCARE UK LTD.</b> Opal Drive, Fox Milne, Milton Keynes, MK15 0DG, UK www.omron-healthcare.com/distributors
	<b>OMRON MEDIZINTECHNIK HANDELSGESELLSCHAFT mbH</b> www.omron-healthcare.com/distributors
	<b>OMRON SANTÉ FRANCE SAS</b> www.omron-healthcare.com/distributors
<b>Utgivningsdatum</b>	2022-06-27