

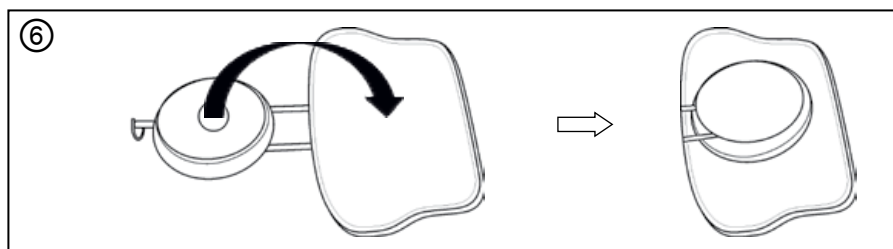
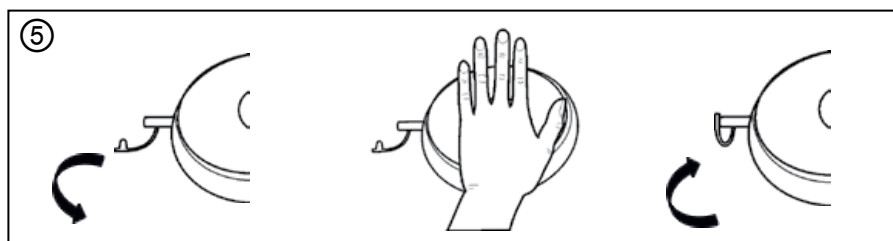
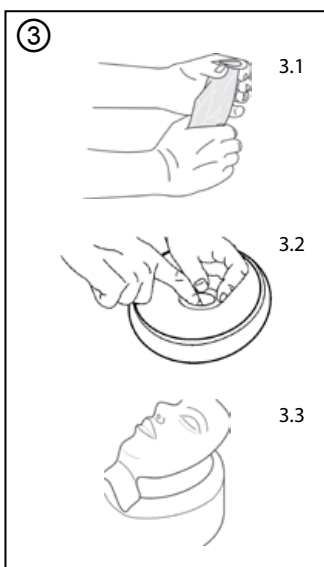
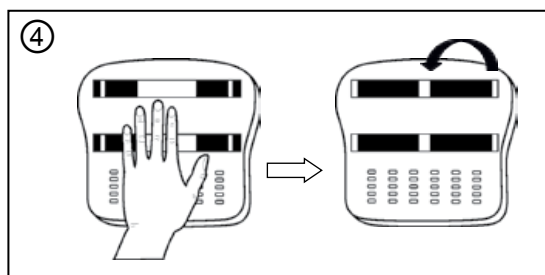
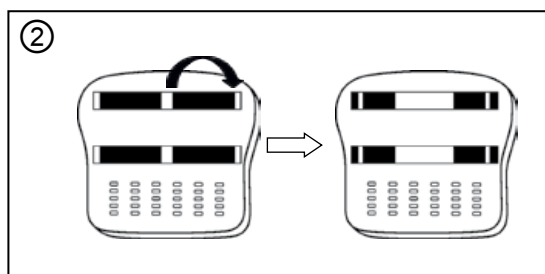
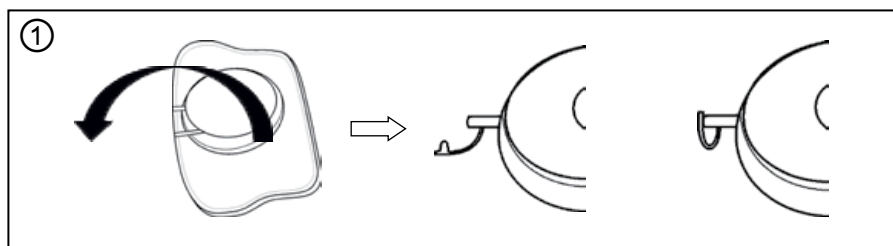
Directions for use

Ambu[®] Man School



Ambu A/S
Baltorpbakken 13
DK-2750 Ballerup
Denmark
T +45 72 25 20 00
F +45 72 25 20 50
www.ambu.com

492516040 - 11/2016 - V01 - Printed in China



Innehåll

1. Introduktion	86
2. Specifikationer	86
2.1. Mått	86
2.2. Material	86
2.3. Användning och förvaring	86
3. Användning	86
3.1. Förbereda övning	86
3.2. Efter övningen	87
3.3. Rengöring	87
3.3.1. Ansiktsmask	87
3.3.2. Rengöring av huvud och kropp	87

1. Introduktion

AmbuMan School kan användas för demonstration av och övningar i alla procedurer för grundläggande livsuppehållande återupplivningsåtgärder.

Den är avsedd för användning i samband med utbildning av skolelever under ledning av en instruktör/lärare.

AmbuMan School ska användas med huvudfokus på nedanstående specifikationer för övningar när det gäller återupplivning.

- Mun-mot-mun-ventilation
- Mun-mot-näsa-ventilation
- Extern bröstkompression
- Placering av elektroder till hjärtstartare

2. Specifikationer

2.1. Mått

Vikt: 0,8 kg

Mått (L x B x H): 45 x 30 x 10 cm

2.2. Material

Remmar	Nylon	Huvud	Silikon
Basplatta	Polykarbonat	Ansiktsmask	Polyvinylklorid
Bälg	Termoplastisk elastomer	Lungpåse	Polyvinylklorid
Bröstkorg	Polypropen	Huvudpåse	Polyeten

2.3. Användning och förvaring

Förvaringstemperatur (icke-kondenserande): -18 °C till 40 °C

Användningstemperatur (icke-kondenserande): -5 °C till 40 °C

Luftfuktighet: 5 % till 95 %

3. Användning

3.1. Förbereda övning

Veckla ut huvudet och blås upp det. Stäng luftventilen efter uppblåsningen. ①

Vänd på dockan, lossa remmarna från mitten och fäst dem vid kardborreytan på utsidan. ②

Sätt i en huvudpåse och montera ansiktsmasken på huvudet. ③

Dockan är nu redo för HLR-övning.

OBS!

Använd endast en pump eller spruta för att blåsa upp huvudet, så att det inte blir kontaminerat.

Om huvudet kollapsar under användning ska du öppna huvudventilen och blåsa upp huvudet på nytt till lagom nivå.

Använd aldrig dockan utan huvudpåse, eftersom kontamination av insidan annars kan uppstå.

Huvudpåsarna och ansiktsmaskerna måste bytas inför varje ny deltagare.

3.2. Efter övningen

Ta bort ansiktsmasken och huvudpåsen och släng huvudpåsen.

Rengör kroppen och ansiktsmasken enligt beskrivningen i avsnitt 3.3.

Vänd på dockan och tryck in basplattan i mitten för att komprimera dockan.

Dra först remmen åt sidan och fäst den sedan med kardborren i mitten av basplattan. ④

Öppna luftventilen och komprimera huvudet tills det är tomt på luft. Stäng sedan luftventilen. ⑤

Vik ned huvudet mot bröstkorgen och lägg tillbaka dockan i förvaringslådan. ⑥

3.3. Rengöring

3.3.1. Ansiktsmask

Manuell rengöring

A. Skölj ansiktsmasken med rent vatten.

B. Tvätta delarna i varmt vatten, högst 65 °C, och använd ett mildt rengöringsmedel.

C. Skölj noga med rent vatten för att få bort alla spår av rengöringsmedel.

Rengöring i tvättmaskin

Ansiktsdelarna kan tvättas i vanlig tvättmaskin. Använd normal mängd tvättmedel och välj ett program med en temperatur på högst 70 °C.

Desinficering

A. Lägg delarna i natriumhypokloritlösning med minst 500 ppm fritt tillgängligt klor (cirka 0,65 dl flytande klorin per 4 liter kranvatten i 10 minuter). Lösningen måste vara färsk och ska kasseras efter användning.

B. Lägg delarna i klorhexidinlösning med 70 % alkohol i två minuter (70 % etylalkohol och 0,5 % klorhexidin).

C. Kemisk desinficering kan även utföras med vedertagna desinficeringsmedel som är lämpliga för polyvinylklorid (PVC). Följ noga leverantörens anvisningar om dosering och desinficeringsstid.

D. Skölj alltid delarna med rent vatten efter desinficering och låt dem torka innan de förvaras.

OBS! Ansiktsmaskerna får inte kokas, autoklaveras eller gassteriliseras.

3.3.2. Rengöring av huvud och kropp

Huvudet och kroppen ska torkas av med en trasa fuktad med rent vatten.