

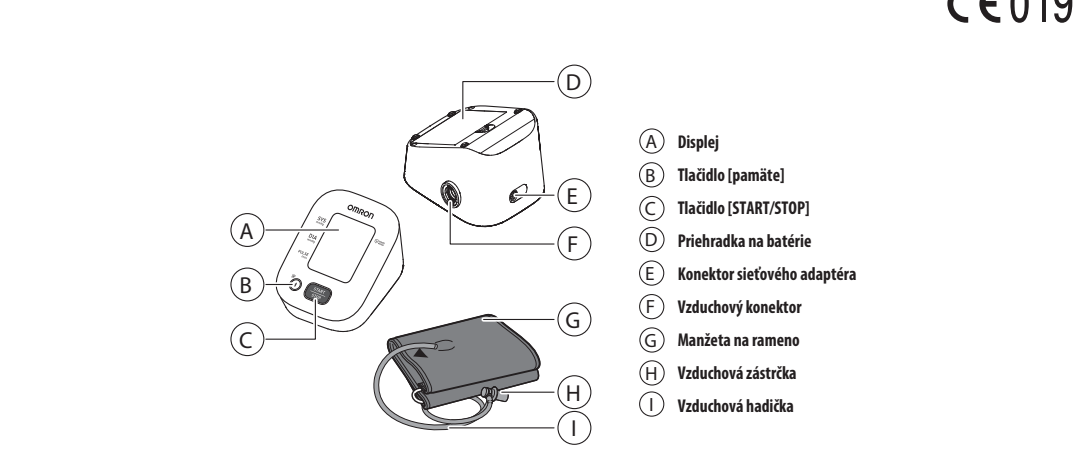
## Návod na obsluhu

## Automatický merač krvného tlaku s upevnením na rameno

### M2 (HEM-7143-E)

#### Slovenčina

**Pred použitím si prečítajte návod na používanie** 1 a 2. Informácie o symboloch nájdete v časti „Popis symbolov“ na zadnej strane ďalšieho „návodu na používanie“ 3.



#### Üvod

Dakujeme, že ste si kúpili automatický merač krvného tlaku na rameno M2. Tento zápisný merač krvného tlaku využíva oslomotrickú metódu merania tlaku krvi. Znamená to, že tento merač zaznamenáva pohyb krvi v brachiálnej tepne a prevádza pohyb na digitálny výstok.

#### Bezpečnostné pokyny

Tento návod na použitie vám poskytuje dôležité informácie o automatickom merači krvného tlaku na rameno M2. Aby ste zaistili bezpečné a správne používanie tohto merača, PREČÍTAJTE si všetky pokyny a POUŽÍVajte im usútie sa, že rozumiete. Ak nerozumiete týmto pokynom alebo máte akékoľvek otázky, obráťte sa na predajcu alebo distribútora spoločnosti OMRON pred tým, ako sa pokúsíte tento merač použiť. Podrobnšie informácie o svojom krvnom tlaku získate od svojho lekára.

#### Určenie

Toto zariadenie je digitálny merač, ktorý je určený na meranie krvného tlaku a pulzovej frekvencie u dospelých pacientov. Tento merač detekuje výskyt nepravidelného srdcového rytmu počas merania a oznauje to výpisom zobrazovaným s meraním. Je určený najmä na všeobecné domáce používanie.

#### Prijem a kontrola

Vyberte merač z balenia a skontrolujte ho ohľadom poškodenia. Ak je merač poškodený, NEPOUŽÍVajte ho a obráťte sa na predajcu alebo distribútora spoločnosti OMRON.

#### Dôležité bezpečnostné informácie

Pred použitím tohto merača si prečítajte Dôležité bezpečnostné informácie v tomto návode na použitie. V záujme vlastnej bezpečnosti prene dodržiavajte nasledujúci návod na používanie. Návod si odfotite pre prípad potreby v budúcnosti. Podrobnšie informácie o svojom krvnom tlaku ZISKÁTE OD SVOJHO LEKÁRA.

- Výstraha** Indikuje potenciálne rizikové situácie, ktoré by mohli mať za následok vážne zranenie alebo smrť.

- Tento merač NEPOUŽÍVATE na meranie tlaku dojčiat, batoliat, detí alebo osôb, ktoré sa nedokážu vydržať.
- NEMERTE tlak u osôb, ktoré majú závažné merania tohto merača tlaku krvi. Užívajte lieky podľa predpisu svojho lekára.
- IBA lekár má kvalifikáciu na diagnostiku a liečbu vysokého krvného tlaku.
- Krvná NEPOUŽÍVATE na meranie na zranenom alebo liečenom ramene.
- Manžetu na rameno NENASADZUJTE na rameno, keď máte závažnú infúziu a počas transfúzie krvi.
- Merač NEPOUŽÍVATE v oblastiach, kde sa nachádza vysokofrekvenčné (VHF) chirurgické zariadenie, zariadenie na zobrazovanie magnetickou rezonancou (MRI) či skenery počítačovej tomografie (CT). Mohlo by to spôsobiť poruchu činnosti monora alebo poruchu prívodu krvi.
- Merač NEPOUŽÍVATE v prostredí bohatom na kyslík ani blízko horľavých plynov.
- Obráťte sa na lekára pred použitím zariadenia, keďže sa u vás vyskytuje bežná arytmia, napríklad predčasné predsieňové alebo komorové slaby či predsieňová fibrilácia, arteriálna skleróza, nedostatok perifúzie, cukrovka, gravidita, predklampaia alebo ochorenia obličiek. UPOZORNĽUJEME, že tieto problémy z týchto stavov, pohybu, trasenia alebo chvenia sa u pacienta môžu ovplyvniť výsledok merania.
- NIKDY n na základe výsledkov merania sami nestanovujte diagnózu ani sa neliečte. VZDY sa poraďte s lekárom.
- V snahe predísť uskrteniu držte vzduchovú hadičku a kábel sieťového adaptéra mimo dosahu dojčiat, batoliat a detí.
- Tento výrobok obsahuje drobne súčasti, ktoré môžu spôsobiť udusenie dojčiat, batoliat alebo detí, ktorí sú prístupní.

- Indikuje potenciálne rizikové situácie, ktoré by mohli mať za následok vážne zranenie alebo smrť.**

- Tento merač NEPOUŽÍVATE na meranie tlaku dojčiat, batoliat, detí alebo osôb, ktoré sa nedokážu vydržať.
- NEMERTE tlak u osôb, ktoré majú závažné merania tohto merača tlaku krvi. Užívajte lieky podľa predpisu svojho lekára.
- IBA lekár má kvalifikáciu na diagnostiku a liečbu vysokého krvného tlaku.
- Krvná NEPOUŽÍVATE na meranie na zranenom alebo liečenom ramene.
- Manžetu na rameno NENASADZUJTE na rameno, keď máte závažnú infúziu a počas transfúzie krvi.
- Merač NEPOUŽÍVATE v oblastiach, kde sa nachádza vysokofrekvenčné (VHF) chirurgické zariadenie, zariadenie na zobrazovanie magnetickou rezonancou (MRI) či skenery počítačovej tomografie (CT). Mohlo by to spôsobiť poruchu činnosti monora alebo poruchu prívodu krvi.
- Merač NEPOUŽÍVATE v prostredí bohatom na kyslík ani blízko horľavých plynov.
- Obráťte sa na lekára pred použitím zariadenia, keďže sa u vás vyskytuje bežná arytmia, napríklad predčasné predsieňové alebo komorové slaby či predsieňová fibrilácia, arteriálna skleróza, nedostatok perifúzie, cukrovka, gravidita, predklampaia alebo ochorenia obličiek. UPOZORNĽUJEME, že tieto problémy z týchto stavov, pohybu, trasenia alebo chvenia sa u pacienta môžu ovplyvniť výsledok merania.
- NIKDY n na základe výsledkov merania sami nestanovujte diagnózu ani sa neliečte. VZDY sa poraďte s lekárom.
- V snahe predísť uskrteniu držte vzduchovú hadičku a kábel sieťového adaptéra mimo dosahu dojčiat, batoliat a detí.
- Tento výrobok obsahuje drobne súčasti, ktoré môžu spôsobiť udusenie dojčiat, batoliat alebo detí, ktorí sú prístupní.

- Indikuje potenciálne rizikové situácie, ktoré by mohli mať za následok vážne zranenie alebo smrť.**

- Tento merač NEPOUŽÍVATE na meranie tlaku dojčiat, batoliat, detí alebo osôb, ktoré sa nedokážu vydržať.
- NEMERTE tlak u osôb, ktoré majú závažné merania tohto merača tlaku krvi. Užívajte lieky podľa predpisu svojho lekára.
- IBA lekár má kvalifikáciu na diagnostiku a liečbu vysokého krvného tlaku.
- Krvný tlak sa na jednotlivých ramenách môže líšiť. Výsledkom môžu byť rôzne namerané hodnoty. Vždy vykonajte merania na tom istom ramene. Ak sa namerané údaje na oboch rukách zásadne líšia, požadujte svojho lekára o informáciu, na ktorej ruke si máte merať krvný tlak.
- Pri používaní voľiteľného sieťového adaptéra neumiestňujte merač na miesto, kde je náhodne sieťový adaptér pripojí a odpojí.
- Ak chcete zastaviť meranie, stlačte v jeho priebehu tlačidlo [START/STOP].

- Manipulácia a používanie batérií**
  - Likvidácia použitých batérií má byť súladná s miestnymi nariadeniami.
  - Dodané batérie môžu mať kratšiu životnosť než nové batérie.

#### 1. Hlásenia chýb a riešenie problémov

V prípade, že sa počas merania vyskytnú niektorý z nižšie uvedených problémov, najprv skontrolujte, že sa v blízkosti do 30 cm nachádza žiadne ďalšie elektrické zariadenie. Ak problém pretrváva, pozrite si tabuľku nižšie.

Displej/ problém	Možná príčina	Riešenie
zobrazi sa	Tlačidlo [START/STOP] bolo stlačené, keď manžeta nebola nasadená.	Merač vypne optovým stlačením tlačidla [START/STOP]. Po bezpečnom zasunutí manžety stlačte tlačidlo [START/STOP].
zobrazi sa alebo si manžeta na rameno nenahodí.	Vzduchová zástěrka nie je úplne zasunutá do merača.	Vzduchovú zástěrku obkľádajte zasuťou.
zobrazi sa	Manžeta na rameno nie je správne nasadená.	Nasaďte manžetu na rameno správne, potom zmerajte zvoza. Pozrite si časť 4 v návode na použitie <span><span>2</span></span> .
zobrazi sa	Z manžety uniká vzduch.	Manžetu vymeníte za novú. Pozrite si časť 10 v návode na použitie <span><span>3</span></span> .
zobrazi sa	Počas merania sa hybeť alebo nerovnosť a manžeta na rameno sa nedostatočne nenafúkne.	Počas merania sa naťahujte a manžetu na rameno sa natiahnite. Manžetu na systolický tlak o 30 až 40 mmHg vyššie, než ste namerali pri predchádzajúcom meraní. Pozrite si časť 6 v návode na použitie <span><span>2</span></span> .
zobrazi sa	Manžeta na rameno je nafúknutá na tlak vyšší, než je maximálne povolené.	Pri meraní sa nedotýkajte manžety na rameno ani neohýbajte vzduchovú hadičku. Pri manuálnom nafukovaní manžety si poarte časť 6 návodu na použitie <span><span>2</span></span> .
zobrazi sa	Počas merania sa hybeť alebo rozprávanie. Meranie nula vibruje.	Počas merania sa naťahujte a nerozprávjate. Manžetu na rameno sa natiahnite.
zobrazi sa	Pulzová frekvencia merania je nesprávna.	Nasaďte manžetu na rameno správne, potom zmerajte alebo hrubé obkročenie. Počas merania sa uistite, že je merač pripísobný izbovej teplote. Meranie po extrémnej zmene teploty môže viesť k nesprávnejmu výsledku merania. Spoločnosť OMRON neposkytuje záruku za extrémne zmeny teploty. Manžeta na rameno sa natiahne a NEPOUŽÍVATE vzduchovú elektrickými zariadeniami. Mohlo by to spôsobiť poruchu činnosti zariadení alebo nesprávne meranie.
zobrazi sa	Aspoň 30 minút pred meraním sa nekľúpte, nepte alkoholické a kofeínové nápoje, nejedzte, nefajčíte a fyzicky sa nemahňajte.	Aspoň 30 minút pred meraním sa nekľúpte, nepte alkoholické a kofeínové nápoje, nejedzte, nefajčíte a fyzicky sa nemahňajte.
zobrazi sa	Pri meraní sa nedotýkajte manžety na rameno ani neohýbajte vzduchovú hadičku. Pri manuálnom nafukovaní manžety si poarte časť 6 návodu na použitie <span><span>2</span></span> .	Pri meraní sa nedotýkajte manžety na rameno ani neohýbajte vzduchovú hadičku. Pri manuálnom nafukovaní manžety si poarte časť 6 návodu na použitie <span><span>2</span></span> .
zobrazi sa	Počas merania sa hybeť alebo rozprávanie. Meranie nula vibruje.	Počas merania sa naťahujte a nerozprávjate. Manžetu na rameno sa natiahnite.
zobrazi sa	Počas merania sa hybeť alebo rozprávanie. Meranie nula vibruje.	Počas merania sa naťahujte a nerozprávjate. Manžetu na rameno sa natiahnite.
zobrazi sa	Počas merania sa hybeť alebo rozprávanie. Meranie nula vibruje.	Počas merania sa naťahujte a nerozprávjate. Manžetu na rameno sa natiahnite.
zobrazi sa	Počas merania sa hybeť alebo rozprávanie. Meranie nula vibruje.	Počas merania sa naťahujte a nerozprávjate. Manžetu na rameno sa natiahnite.
zobrazi sa	Počas merania sa hybeť alebo rozprávanie. Meranie nula vibruje.	Počas merania sa naťahujte a nerozprávjate. Manžetu na rameno sa natiahnite.
zobrazi sa	Počas merania sa hybeť alebo rozprávanie. Meranie nula vibruje.	Počas merania sa naťahujte a nerozprávjate. Manžetu na rameno sa natiahnite.
zobrazi sa	Počas merania sa hybeť alebo rozprávanie. Meranie nula vibruje.	Počas merania sa naťahujte a nerozprávjate. Manžetu na rameno sa natiahnite.
zobrazi sa	Počas merania sa hybeť alebo rozprávanie. Meranie nula vibruje.	Počas merania sa naťahujte a nerozprávjate. Manžetu na rameno sa natiahnite.
zobrazi sa	Počas merania sa hybeť alebo rozprávanie. Meranie nula vibruje.	Počas merania sa naťahujte a nerozprávjate. Manžetu na rameno sa natiahnite.
zobrazi sa	Počas merania sa hybeť alebo rozprávanie. Meranie nula vibruje.	Počas merania sa naťahujte a nerozprávjate. Manžetu na rameno sa natiahnite.
zobrazi sa	Počas merania sa hybeť alebo rozprávanie. Meranie nula vibruje.	Počas merania sa naťahujte a nerozprávjate. Manžetu na rameno sa natiahnite.
zobrazi sa	Počas merania sa hybeť alebo rozprávanie. Meranie nula vibruje.	Počas merania sa naťahujte a nerozprávjate. Manžetu na rameno sa natiahnite.
zobrazi sa	Počas merania sa hybeť alebo rozprávanie. Meranie nula vibruje.	Počas merania sa naťahujte a nerozprávjate. Manžetu na rameno sa natiahnite.
zobrazi sa	Počas merania sa hybeť alebo rozprávanie. Meranie nula vibruje.	Počas merania sa naťahujte a nerozprávjate. Manžetu na rameno sa natiahnite.
zobrazi sa	Počas merania sa hybeť alebo rozprávanie. Meranie nula vibruje.	Počas merania sa naťahujte a nerozprávjate. Manžetu na rameno sa natiahnite.
zobrazi sa	Počas merania sa hybeť alebo rozprávanie. Meranie nula vibruje.	Počas merania sa naťahujte a nerozprávjate. Manžetu na rameno sa natiahnite.
zobrazi sa	Počas merania sa hybeť alebo rozprávanie. Meranie nula vibruje.	Počas merania sa naťahujte a nerozprávjate. Manžetu na rameno sa natiahnite.
zobrazi sa	Počas merania sa hybeť alebo rozprávanie. Meranie nula vibruje.	Počas merania sa naťahujte a nerozprávjate. Manžetu na rameno sa natiahnite.
zobrazi sa	Počas merania sa hybeť alebo rozprávanie. Meranie nula vibruje.	Počas merania sa naťahujte a nerozprávjate. Manžetu na rameno sa natiahnite.
zobrazi sa	Počas merania sa hybeť alebo rozprávanie. Meranie nula vibruje.	Počas merania sa naťahujte a nerozprávjate. Manžetu na rameno sa natiahnite.
zobrazi sa	Počas merania sa hybeť alebo rozprávanie. Meranie nula vibruje.	Počas merania sa naťahujte a nerozprávjate. Manžetu na rameno sa natiahnite.
zobrazi sa	Počas merania sa hybeť alebo rozprávanie. Meranie nula vibruje.	Počas merania sa naťahujte a nerozprávjate. Manžetu na rameno sa natiahnite.
zobrazi sa	Počas merania sa hybeť alebo rozprávanie. Meranie nula vibruje.	Počas merania sa naťahujte a nerozprávjate. Manžetu na rameno sa natiahnite.
zobrazi sa	Počas merania sa hybeť alebo rozprávanie. Meranie nula vibruje.	Počas merania sa naťahujte a nerozprávjate. Manžetu na rameno sa natiahnite.
zobrazi sa	Počas merania sa hybeť alebo rozprávanie. Meranie nula vibruje.	Počas merania sa naťahujte a nerozprávjate. Manžetu na rameno sa natiahnite.
zobrazi sa	Počas merania sa hybeť alebo rozprávanie. Meranie nula vibruje.	Počas merania sa naťahujte a nerozprávjate. Manžetu na rameno sa natiahnite.
zobrazi sa	Počas merania sa hybeť alebo rozprávanie. Meranie nula vibruje.	Počas merania sa naťahujte a nerozprávjate. Manžetu na rameno sa natiahnite.
zobrazi sa	Počas merania sa hybeť alebo rozprávanie. Meranie nula vibruje.	Počas merania sa naťahujte a nerozprávjate. Manžetu na rameno sa natiahnite.
zobrazi sa	Počas merania sa hybeť alebo rozprávanie. Meranie nula vibruje.	Počas merania sa naťahujte a nerozprávjate. Manžetu na rameno sa natiahnite.
zobrazi sa	Počas merania sa hybeť alebo rozprávanie. Meranie nula vibruje.	Počas merania sa naťahujte a nerozprávjate. Manžetu na rameno sa natiahnite.
zobrazi sa	Počas merania sa hybeť alebo rozprávanie. Meranie nula vibruje.	Počas merania sa naťahujte a nerozprávjate. Manžetu na rameno sa natiahnite.
zobrazi sa	Počas merania sa hybeť alebo rozprávanie. Meranie nula vibruje.	Počas merania sa naťahujte a nerozprávjate. Manžetu na rameno sa natiahnite.
zobrazi sa	Počas merania sa hybeť alebo rozprávanie. Meranie nula vibruje.	Počas merania sa naťahujte a nerozprávjate. Manžetu na rameno sa natiahnite.
zobrazi sa	Počas merania sa hybeť alebo rozprávanie. Meranie nula vibruje.	Počas merania sa naťahujte a nerozprávjate. Manžetu na rameno sa natiahnite.
zobrazi sa	Počas merania sa hybeť alebo rozprávanie. Meranie nula vibruje.	Počas merania sa naťahujte a nerozprávjate. Manžetu na rameno sa natiahnite.
zobrazi sa	Počas merania sa hybeť alebo rozprávanie. Meranie nula vibruje.	Počas merania sa naťahujte a nerozprávjate. Manžetu na rameno sa natiahnite.
zobrazi sa	Počas merania sa hybeť alebo rozprávanie. Meranie nula vibruje.	Počas merania sa naťahujte a nerozprávjate. Manžetu na rameno sa natiahnite.
zobrazi sa	Počas merania sa hybeť alebo rozprávanie. Meranie nula vibruje.	Počas merania sa naťahujte a nerozprávjate. Manžetu na rameno sa natiahnite.
zobrazi sa	Počas merania sa hybeť alebo rozprávanie. Meranie nula vibruje.	Počas merania sa naťahujte a nerozprávjate. Manžetu na rameno sa natiahnite.
zobrazi sa	Počas merania sa hybeť alebo rozprávanie. Meranie nula vibruje.	Počas merania sa naťahujte a nerozprávjate. Manžetu na rameno sa natiahnite.
zobrazi sa	Počas merania sa hybeť alebo rozprávanie. Meranie nula vibruje.	Počas merania sa naťahujte a nerozprávjate. Manžetu na rameno sa natiahnite.
zobrazi sa	Počas merania sa hybeť alebo rozprávanie. Meranie nula vibruje.	Počas merania sa naťahujte a nerozprávjate. Manžetu na rameno sa natiahnite.
zobrazi sa	Počas merania sa hybeť alebo rozprávanie. Meranie nula vibruje.	Počas merania sa naťahujte a nerozprávjate. Manžetu na rameno sa natiahnite.
zobrazi sa	Počas merania sa hybeť alebo rozprávanie. Meranie nula vibruje.	Počas merania sa naťahujte a nerozprávjate. Manžetu na rameno sa natiahnite.
zobrazi sa	Počas merania sa hybeť alebo rozprávanie. Meranie nula vibruje.	Počas merania sa naťahujte a nerozprávjate. Manžetu na rameno sa natiahnite.
zobrazi sa	Počas merania sa hybeť alebo rozprávanie. Meranie nula vibruje.	Počas merania sa naťahujte a nerozprávjate. Manžetu na rameno sa natiahnite.
zobrazi sa	Počas merania sa hybeť alebo rozprávanie. Meranie nula vibruje.	Počas merania sa naťahujte a nerozprávjate. Manžetu na rameno sa natiahnite.
zobrazi sa	Počas merania sa hybeť alebo rozprávanie. Meranie nula vibruje.	Počas merania sa naťahujte a nerozprávjate. Manžetu na rameno sa natiahnite.
zobrazi sa	Počas merania sa hybeť alebo rozprávanie. Meranie nula vibruje.	Počas merania sa naťahujte a nerozprávjate. Manžetu na rameno sa natiahnite.
zobrazi sa	Počas merania sa hybeť alebo rozprávanie. Meranie nula vibruje.	Počas merania sa naťahujte a nerozprávjate. Manžetu na rameno sa natiahnite.
zobrazi sa	Počas merania sa hybeť alebo rozprávanie. Meranie nula vibruje.	Počas merania sa naťahujte a nerozprávjate. Manžetu na rameno sa natiahnite.
zobrazi sa	Počas merania sa hybeť alebo rozprávanie. Meranie nula vibruje.	Počas merania sa naťahujte a nerozprávjate. Manžetu na rameno sa natiahnite.
zobrazi sa	Počas merania sa hybeť alebo rozprávanie. Meranie nula vibruje.	Počas merania sa naťahujte a nerozprávjate. Manžetu na rameno sa natiahnite.
zobrazi sa	Počas merania sa hybeť alebo rozprávanie. Meranie nula vibruje.	Počas merania sa naťahujte a nerozprávjate. Manžetu na rameno sa natiahnite.
zobrazi sa	Počas merania sa hybeť alebo rozprávanie. Meranie nula vibruje.	Počas merania sa naťahujte a nerozprávjate. Manžetu na rameno sa natiahnite.
zobrazi sa	Počas merania sa hybeť alebo rozprávanie. Meranie nula vibruje.	Počas merania sa naťahujte a nerozprávjate. Manžetu na rameno sa natiahnite.
zobrazi sa	Počas merania sa hybeť alebo rozprávanie. Meranie nula vibruje.	Počas merania sa naťahujte a nerozprávjate. Manžetu na rameno sa natiahnite.
zobrazi sa	Počas merania sa hybeť alebo rozprávanie. Meranie nula vibruje.	Počas merania sa naťahujte a nerozprávjate. Manžetu na rameno sa natiahnite.
zobrazi sa	Počas merania sa hybeť alebo rozprávanie. Meranie nula vibruje.	Počas merania sa naťahujte a nerozprávjate. Manžetu na rameno sa natiahnite.
zobrazi sa	Počas merania sa hybeť alebo rozprávanie. Meranie nula vibruje.	Počas merania sa naťahujte a nerozprávjate. Manžetu na rameno sa natiahnite.
zobrazi sa	Počas merania sa hybeť alebo rozprávanie. Meranie nula vibruje.	Počas merania sa naťahujte a nerozprávjate. Manžetu na rameno sa natiahnite.
zobrazi sa	Počas merania sa hybeť alebo rozprávanie. Meranie nula vibruje.	Počas merania sa naťahujte a nerozprávjate. Manžetu na rameno sa natiahnite.
zobrazi sa	Počas merania sa hybeť alebo rozprávanie. Meranie nula vibruje.	Počas merania sa naťahujte a nerozprávjate. Manžetu na rameno sa natiahnite.
zobrazi sa	Počas merania sa hybeť alebo rozprávanie. Meranie nula vibruje.	Počas merania sa naťahujte a nerozprávjate. Manžetu na rameno sa natiahnite.
zobrazi sa	Počas merania sa hybeť alebo rozprávanie. Meranie nula vibruje.	Počas merania sa naťahujte a nerozprávjate. Manžetu na rameno sa natiahnite.
zobrazi sa	Počas merania sa hybeť alebo rozprávanie. Meranie nula vibruje.	Počas merania sa naťahujte a nerozprávjate. Manžetu na rameno sa natiahnite.
zobrazi sa	Počas merania sa hybeť alebo rozprávanie. Meranie nula vibruje.	Počas merania sa naťahujte a nerozprávjate. Manžetu na rameno sa natiahnite.
zobrazi sa	Počas merania sa hybeť alebo rozprávanie. Meranie nula vibruje.	Počas merania sa naťahujte a nerozprávjate. Manžetu na rameno sa natiahnite.
zobrazi sa	Počas merania sa hybeť alebo rozprávanie. Meranie nula vibruje.	Počas merania sa naťahujte a nerozprávjate. Manžetu na rameno sa natiahnite.
zobrazi sa	Počas merania sa hybeť alebo rozprávanie. Meranie nula vibruje.	Počas merania sa naťahujte a nerozprávjate. Manžetu na rameno sa natiahnite.
zobrazi sa	Počas merania sa hybeť alebo rozprávanie. Meranie nula vibruje.	Počas merania sa naťahujte a nerozprávjate. Manžetu na rameno sa natiahnite.
zobrazi sa	Počas merania sa hybeť alebo rozprávanie. Meranie nula vibruje.	Počas merania sa naťahujte a nerozprávjate. Manžetu na rameno sa natiahnite.
zobrazi sa	Počas merania sa hybeť alebo rozprávanie. Meranie nula vibruje.	Počas merania sa naťahujte a nerozprávjate. Manžetu na rameno sa natiahnite.
zobrazi sa	Počas merania sa hybeť alebo rozprávanie. Meranie nula vibruje.	Počas merania sa naťahujte a nerozprávjate. Manžetu na rameno sa natiahnite.
zobrazi sa	Počas merania sa hybeť alebo rozprávanie. Meranie nula vibruje.	Počas merania sa naťahujte a nerozprávjate. Manžetu na rameno sa natiahnite.
zobrazi sa	Počas merania sa hybeť alebo rozprávanie. Meranie nula vibruje.	Počas merania sa naťahujte a nerozprávjate. Manžetu na rameno sa natiahnite.
zobrazi sa	Počas merania sa hybeť alebo rozprávanie. Meranie nula vibruje.	Počas merania sa naťahujte a nerozprávjate. Manžetu na rameno sa natiahnite.
zobrazi sa	Počas merania sa hybeť alebo rozprávanie. Meranie nula vibruje.	Počas merania sa naťahujte a nerozprávjate. Manžetu na rameno sa natiahnite.
zobrazi sa	Počas merania sa hybeť alebo rozprávanie. Meranie nula vibruje.	Počas merania sa naťahujte a nerozprávjate. Manžetu na rameno sa natiahnite.
zobrazi sa	Počas merania sa hybeť alebo rozprávanie. Meranie nula vibruje.	Počas merania sa naťahujte a nerozprávjate. Manžetu na rameno sa natiahnite.
zobrazi sa	Počas merania sa hybeť alebo rozprávanie. Meranie nula vibruje.	Počas merania sa naťahujte a nerozprávjate. Manžetu na rameno sa natiahnite.
zobrazi sa	Počas merania sa hybeť alebo rozprávanie. Meranie nula vibruje.	Počas merania sa naťahujte a nerozprávjate. Manžetu na rameno sa natiahnite.
zobrazi sa	Počas merania sa hybeť alebo rozprávanie. Meranie nula vibruje.	Počas merania sa naťahujte a nerozprávjate. Manžetu na rameno sa natiahnite.
zobrazi sa	Počas merania sa hybeť alebo rozprávanie. Meranie nula vibruje.	Počas merania sa naťahujte a nerozprávjate. Manžetu na rameno sa natiahnite.
zobrazi sa	Počas merania sa hybeť alebo rozprávanie. Meranie nula vibruje.	Počas merania sa naťahujte a nerozprávjate. Manžetu na rameno sa natiahnite.
zobrazi sa	Počas merania sa hybeť alebo rozprávanie. Meranie nula vibruje.	Počas merania sa naťahujte a nerozprávjate. Manžetu na rameno sa natiahnite.
zobrazi sa	Počas merania sa hybeť alebo rozprávanie. Meranie nula vibruje.	Počas merania sa naťahujte a nerozprávjate. Manžetu na rameno sa natiahnite.
zobrazi sa	Počas merania sa hybeť alebo rozprávanie. Meranie nula vibruje.	Počas merania sa naťahujte a nerozprávjate. Manžetu na rameno sa natiahnite.
zobrazi sa	Počas merania sa hybeť alebo rozprávanie. Meranie nula vibruje.	Počas merania sa naťahujte a nerozprávjate. Manžetu na rameno sa natiahnite.
zobrazi sa	Počas merania sa hybeť alebo rozprávanie. Meranie nula vibruje.	Počas merania sa naťahujte a nerozprávjate. Manžetu na rameno sa natiahnite.

Displej/ problém	Možná príčina	Riešenie
zobrazi sa	Merač má poruchu.	Znova stlačte tlačidlo [START/STOP]. Ak sa stále zobrazuje „Err“ (Chyba), obráťte sa na predajcu, alebo distribútora spoločnosti OMRON.
zobrazi sa	Baterie sú takmer vybité.	Odporúčame vymeniť všetky štyri batérie za nové. Pozrite si časť 3 v návode na používanie <span><span>2</span></span> .
zobrazi sa alebo si manžeta na rameno nenahodí.	Baterie sú vybité.	Okamžite vymeníte všetky štyri batérie za nové. Pozrite si časť 3 v návode na používanie <span><span>2</span></span> .
Na displeji merača sa nič nezobrazuje.	Baterie sú vybité.	Skontrolujte, či sú batérie namontované správne. Pozrite si časť 3 v návode na používanie <span><span>2</span></span> .
Výsledky merania sa javia byť príliš vysoké alebo príliš nížke.	Polárta batérií nie je správne otočená.	Skontrolujte, či sú batérie namontované správne. Pozrite si časť 3 v návode na používanie <span><span>2</span></span> .
Objavi sa akýkoľvek iný problém.	Skladte tlačidlo [START/STOP], aby ste stgli merač, potom ho stlačte znova, aby ste spustili meranie. Ak problém pretrváva, vyberte všetky batérie a nechajte ich na voľze batérie. Ak problém pretrváva, obráť	

# Automatic Upper Arm Blood Pressure Monitor M2 (HEM-7143-E)



All for Healthcare

## Read instruction manual ① and ② before use.

**PL** Przed rozpoczęciem korzystania z ciśnieniomierza należy przeczytać instrukcję obsługi ① i ②.

**Ceština** Před použitím si přečtěte návod k obsluze ① a ②.

**Magyar** Használat előtt olvassa el a(z) ① és ② használati útmutatót.

**Slovenčina** Pred použitím si prečítajte návod na použitie ① a ②.

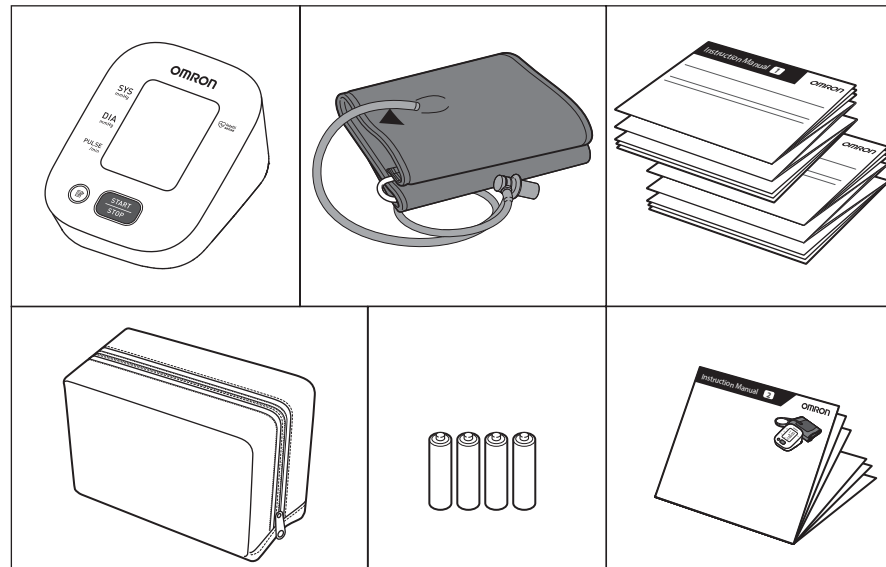
**Slovenščina** Pred uporabo preberite priročnik z navodili ① in ②.

**Hrvatski** Pročitajte priručnik s uputama ① i ② prije upotrebe.

IM2-HEM-7143-E-E2-01-10/2020

## 1 Package Contents

- PL** Zawartość opakowania
- CZ** Obsah balení
- HU** A csomag tartalma
- SK** Obsah balenia
- SL** Vsebina embalaže
- HR** Sadržaj pakiranja



## 2 Preparing for a Measurement

- PL** Przygotowanie do pomiaru
- CZ** Příprava na měření
- HU** A mérés előkészítése
- SK** Priprava na meranie
- SL** Priprava na meritve
- HR** Pripremanje za mjerenje

### 30 minutes before

- PL** 30 minut przed
- CZ** 30 minut před měřením
- HU** 30 perccel előtte
- SK** 30 minút vopred
- SL** 30 minut prej
- HR** 30 minuta prije



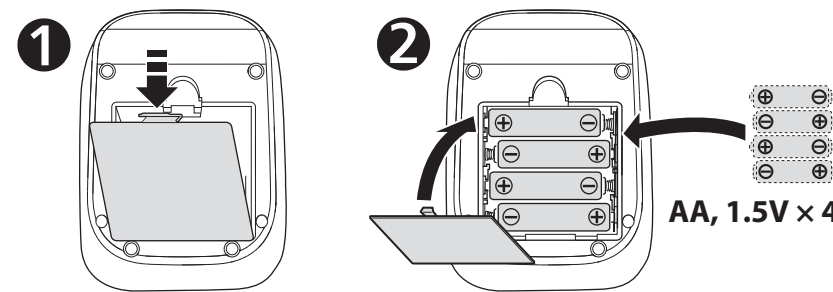
### 5 minutes before: Relax and rest.

- PL** 5 minut przed: odpręż się i odpocznij.
- CZ** 5 minut před měřením: Uvolněte se a odpočijte.
- HU** 5 perccel előtte: Nyugodjon meg és pihenjen.
- SK** 5 minút vopred: Uvoľnite sa a oddychujte.
- SL** 5 minut prej: sprostito se in počivajte.
- HR** 5 minuta prije: opustite se i odmorite.



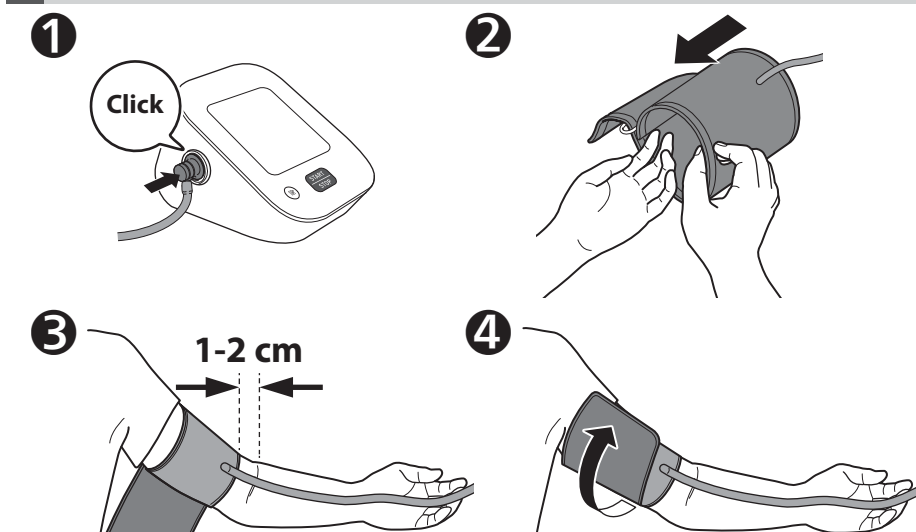
## 3 Installing Batteries

- PL** Instalacja baterii
- CZ** Instalace baterií
- HU** Az elemek behelyezése
- SK** Inštalácia batérií
- SL** Namestitvev baterij
- HR** Stavljanje baterija



## 4 Applying the Cuff on the Left Arm

- PL** Zakładanie mankietu na lewe ramię
- CZ** Umístění manžety na levou paži
- HU** A mandzsetta bal karra történo felhelyezése
- SK** Nasadenie manžety na ľavé rameno
- SL** Namestitvev manšete na levo roko
- HR** Stavljanje manžete na lijevu ruku



### 3 Tube side of the cuff should be 1 - 2 cm above the inside elbow.

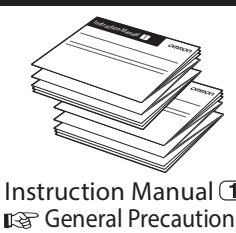
- PL** Koniec mankietu z podłączonym przewodem powietrza powinien znajdować się 1–2 cm powyżej zgięcia łokcia.
- CZ** Manžeta by měla být umístěna stranou s hadičkou 1 až 2 cm nad vnitřní stranou lokte.
- HU** A mandzsetta levegőcső felőli részé körülbelül 1-2 cm-rel legyen a könyök belső részé fölött.
- SK** Strana manžety s hadičkou má byť 1 až 2 cm nad vnútornou stranou lakťa.
- SL** Stran manšete s cevjo naj bo 1 do 2 cm nad notranjo stranjo komolca.
- HR** Strana cijevi manžete mora biti od 1 do 2 cm iznad unutrašnjosti lakta.

### 4 Make sure that air tube is on the inside of your arm and wrap the cuff securely so it can no longer slip round.

- PL** Upewnij się, że przewód powietrza znajduje się po wewnętrznej stronie ramienia i owinąć starannie mankiety, aby się nie zsuwał.
- CZ** Dbejte na to, aby vzduchová hadička byla na vnitřní straně paže, a manžetu bezpečně oviňte tak, aby se nemohla otáčet kolem ruky.
- HU** Ellenőrizze, hogy a levegőcső a kar belső részénél legyen, és a mandzsettát úgy rögzítse, hogy az ne csúszkáljon, hanem stabilan a karján maradjon.
- SK** Uistite sa, že je vzduchová hadička na vnútornej strane ramena a bezpečne obmotajte manžetu, aby sa nemohla posúvať.
- SL** Prepričajte se, da je zračna cev na notranji strani roke, in ovijte manšeto dovolj tesno, da je ni mogoče premikati.
- HR** Pobrinite se da vam je cijev za zrak s unutarnje strane ruke i čvrsto omotajte manžetu da više ne može kliziti okolo.

## If taking measurements on the right arm, refer to:

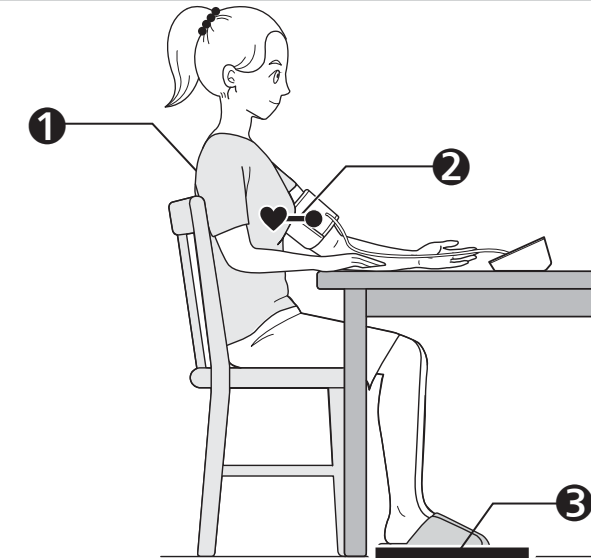
- PL** Pomiar ciśnienia na prawym ramieniu, patrz:
- CZ** Pokud provádíte měření na pravé paži, přečtěte si:
- HU** A jobb karon történo vérmósméréssel kapcsolatos információkért lásd:
- SK** Pri meraní na pravom ramene si pozrite:
- SL** Če meritve izvajate na desni roki, glejte:
- HR** Ako obavljate mjerenja na desnoj ruci, pogledajte sljedeće:



Instruction Manual ①  
General Precautions

## 5 Sitting Correctly

- PL** Prawidłowa pozycja ciała
- CZ** Správné sezení
- HU** A megfelelő ülőhelyzet
- SK** Správne sedenie
- SL** Pravilna postavitev
- HR** Pravilno sjedenje



### 1 Sit comfortably with your back and arm supported.

- PL** Usiąść wygodnie, opierając plecy i ramię.
- CZ** Posadte se pohodlně, s opřenými zády a podepranou rukou.
- HU** Üljön le kényelmesen, a hátát és a karját támaszra meg.
- SK** Sadnite si pohodlne tak, aby ste mali chrbát aj hornú končatinu podoprenú.
- SL** Pri sedenju naj bosta vaš hrbet in roka podprta.
- HR** Sjednite u udoban položaj i neka su vam leđa i ruke poduprte.

### 2 Place the arm cuff at the same level as your heart.

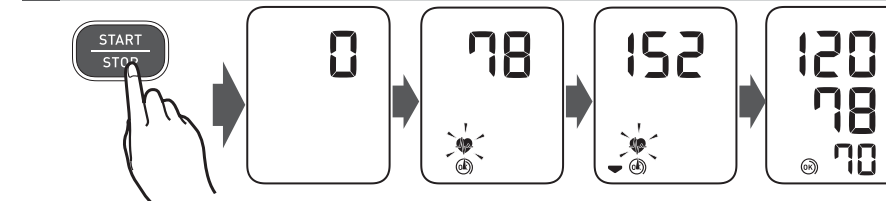
- PL** Mankiet powinien znajdować się na wysokości serca.
- CZ** Umístěte manžetu v úrovni srdce.
- HU** A mandzsetta legyen a szívével azonos magasságbán.
- SK** Manžetu umiestnite do rovnakej výšky ako máte srdce.
- SL** Manšeta za roko mora biti v višini vašega srca.
- HR** Stavite manžetu za ruku na razinu sa srcem.

### 3 Keep feet flat, legs uncrossed, remain still and do not talk.

- PL** Stopy ułożyć płasko na podłodze, nie krzyżować nóg, siedzieć spokojnie, bez ruchu i nie rozmawiać.
- CZ** Chodidla položte rovně, nohy nepřekřížujte, nehybejte se a nemluvte.
- HU** Mindkét talpa legyen egyenes padlón, lábait ne tegye keresztre, ne mozogjon és ne beszéljen.
- SK** Nohy majte vystreté, neprekrížené, nehybte sa a nerozprávajte.
- SL** Stopala naj plosko počivajo na tleh, noge ne smejo biti prekrížane, mirujte in ne govorite.
- HR** Neka vam stopala budu ravno na podu, noge neprekrížene, ostanite mirni i ne govorite.

## 6 Taking a Measurement

- PL** Wykonywanie pomiaru
- CZ** Měření
- HU** Mérés
- SK** Meranie tlaku krvi
- SL** Izvajanje meritve
- HR** Mjerenje



### When the [START/STOP] button is pressed, the measurement is taken and saved automatically.

- PL** Po naciśnięciu przycisku [START/STOP] następuje pomiar i jego automatyczny zapis.
- CZ** Po stisknutí tlačítka [START/STOP] bude měření provedeno a uloženo automaticky.
- HU** A [START/STOP] gomb megnyomásakor megkezdődik a vérmósmérés, az eredményt pedig a készülék automatikusan elmenti.
- SK** Po stlačení tlačidla [START/STOP] sa vykoná meranie a výsledok sa automaticky uloží.
- SL** Ko pritisnete gumb [START/STOP], se meritve izvede in samodejno shrani.
- HR** Kada pritisnete gumb [START/STOP], izvodi se mjerenje i automatski se sprema.

### If your systolic pressure is more than 210 mmHg:

After the arm cuff starts to inflate, press and hold the [START/STOP] button until the monitor inflates 30 to 40 mmHg higher than your expected systolic pressure.

#### PL Jeśli ciśnienie skurczowe jest wyższe niż 210 mmHg:

Po rozpoczęciu napełniania mankietu nacisnąć i przytrzymać przycisk [START/STOP], aż ciśnieniomierz napompuje mankiety do wartości o 30–40 mmHg wyższej od przewidywanego ciśnienia skurczowego.

#### CZ Je-li váš systolický tlak vyšší než 210 mmHg:

Jakmile se manžeta začne nafukovat, stiskněte a přidrže tlačítko [START/STOP], dokud se přístroj nenafoukne o 30 až 40 mmHg více, než je váš očekávaný systolický tlak.

#### HU Ha a szisztolés vérmósmérés értéke 210 Hgmm-nél magasabb:

Miután megkezdődött a mandzsetta felfújása, nyomja meg és tartsa lenyomva a [START/STOP] gombot, amíg a készülék a várt szisztolés vérmósmérés 30 – 40 Hgmm-rel meg nem haladja.

#### SK Ak máte systolický tlak vyšší než 210 mmHg:

Keď sa začne manžeta nafukovať, pridržte stlačené tlačidlo [START/STOP] dovtedy, kým merač nenafúkne manžetu na tlak o 30 až 40 mmHg vyšší, než je váš očakávaný systolický tlak.

#### SL Če vaš sistolični tlak presega 210 mmHg:

Ko se začne manšeta za roko napihovati, pritisnite in držite gumb [START/STOP], dokler merilnik manšete ne napihne za od 30 do 40 mmHg nad vašim pričakovanim sistoličnim tlakom.

#### HR Ako je vaš sistolički tlak viši od 210 mmHg:

Kad se manžeta počne napuhavati, pritisnite i držite gumb [START/STOP] sve dok se uređaj ne napiše na 30 do 40 mmHg iznad očekivanoga sistoličkog tlaka.

## 7 Checking Readings

- PL** Sprawdzenie odczytów **SL** Preverjanje meritev  
**CZ** Kontrola naměřených hodnot **HR** Provjera mjerenja  
**HU** Eredmények ellenőrzése  
**SK** Kontrola nameraných výsledkov



- 1** **Appears if "SYS" is 135 mmHg or above and/or "DIA" is 85 mmHg\* or above.**  
**PL** Pojawia się, jeżeli wartość SYS (ciśnienie skurczowe) wynosi 135 mmHg lub jest wyższa i/lub wartość DIA (ciśnienie rozkurczowe) wynosi 85 mmHg\* lub jest wyższa.  
**CZ** Zobrazí se, pokud je hodnota „SYS“ 135 mmHg nebo vyšší a/nebo hodnota „DIA“ 85 mmHg\* nebo vyšší.  
**HU** Akkor jelenik meg, ha a „SYS“ érték 135 Hgmm vagy magasabb, és/vagy a „DIA“ érték 85 Hgmm\* vagy magasabb.  
**SK** Zobrazí sa, ak „SYS“ má hodnotu 135 mmHg alebo vyššiu a/alebo „DIA“ má hodnotu 85 mmHg\* alebo viac.  
**SL** Prikaže se, če je „SYS“ (sistolni tlak) 135 mmHg ali višji in/ali „DIA“ (diastolni tlak) 85 mmHg\* ali višji.  
**HR** Pojavljuje se ako je „SYS“ 135 mmHg ili viši i/ili je „DIA“ 85 mmHg\* ili viši.

**2** **Appears when your body moves during a measurement. Remove the arm cuff, wait 2 - 3 minutes and try again.**

- PL** Pojawia się w przypadku wykrycia ruchów ciała podczas pomiaru. Zdjąć mankiet, poczekać 2–3 minuty i spróbować ponownie.  
**CZ** Zobrazí se, pokud se vaše tělo během měření pohne. Sejměte manžetu, vyčkejte 2–3 minuty a zkuste to znovu.  
**HU** Akkor jelenik meg, ha a mérés közben a mozog. Vegye le a mandzsettát, várjon 2-3 percig, majd próbálja újra a mérést.  
**SK** Zobrazí sa, keď sa vaše telo počas merania hýbe. Odstráňte manžetu, počkajte 2 až 3 minúty a skúste to znova.  
**SL** Prikaže se, če se med meritvijo premikate. Odstranite manšeto za roko, počakajte 2–3 minute in poskusite znova.  
**HR** Pojavljuje se kada se vaše tijelo miče tijekom mjerenja. Skinite manžetu za ruku i pričekajte od 2 do 3 minute i pokušajte ponovno.

**3** **Appears when an irregular rhythm\*\* is detected during a measurement. If it appears repeatedly, OMRON recommends to consult your physician.**

- PL** Pojawia się, gdy w czasie pomiaru wykryto arytmie\*\*. Jeżeli pojawia się wielokrotnie, firma OMRON zaleca konsultację z lekarzem.  
**CZ** Zobrazí se, pokud je během měření zjištěn nepravidelný rytmus\*\*. Pokud se zobrazuje opakovaně, společnost OMRON doporučuje obrátit se na lékaře.  
**HU** Akkor jelenik meg, ha a készülék a mérés közben szabálytalan szívverés\*\* érzékel. Ha ez ismételten megjelenik, akkor javasolt felkeresni orvosát és követni útmutatásait.  
**SK** Zobrazí sa, keď sa počas merania zistí nepravidelný rytmus\*\*. Ak sa zobrazí opakovane, spoločnosť OMRON odporúča obrátiť sa na lekára.  
**SL** Prikaže se, če merilnik zazna neenakomeren\*\* srčni utrip. Če se ponavlja, OMRON priporoča, da se posvetujete s svojim zdravnikom.  
**HR** Pojavljuje se kada se tijekom mjerenja prepoznana nepravilan srčani ritam\*\*. Ako se više puta pojavi, OMRON preporučuje da se posavjetujete sa svojim liječnikom.

**4** **Cuff is tight enough.**

- PL** Mankiet jest wystarczająco ciasno założony.  
**CZ** Manžeta je dostatečně utažená.  
**HU** A mandzsetta elég szorosan van felhelyezve.  
**SK** Manžeta nie je dostatočne utiahnutá.  
**SL** Manšeta je nameščena dovolj tesno.  
**HR** Manžeta je dovoljno stegnuta.

**4** **Apply cuff again MORE TIGHTLY.**

- PL** Założyć mankiet ponownie, MOCNIEJ zaciskając.  
**CZ** Nasadte manžetu znovu a UTÁHNĚTE JI PEVNĚJI.  
**HU** Rögzítse SZOROSABBAN a mandzsettát.  
**SK** Znova nasadte manžetu, tentokrát PEVNĚŠIE.  
**SL** TESNEJE namestite manšeto.  
**HR** Ponovo stavite manžetu i STEGNITE JE JAČE.

**\*The high blood pressure definition is based on the 2018 ESH/ESC Guidelines.**

- PL** \*Definicję wysokiego ciśnienia krwi oparto na wytycznych ESH/ESC z 2018 r.  
**CZ** \*Definice vysokého krvního tlaku je založena na doporučených postupech 2018 ESH/ESC.  
**HU** \*A magas vérnyomás definíciója a 2018 ESH/ESC útmutatásai alapján került meghatározásra.  
**SK** \*Definícia vysokého krvného tlaku je založená na usmerneniach ESH/ESC na rok 2018.  
**SL** \*Visok krvni tlak je opredeljen po smernicah 2018 ESH/ESC.  
**HR** \*Definicija visokog krvnog tlaka temelji se na smjernicama 2018 ESH/ESC.

**\*\*An irregular heart beat rhythm is defined as a rhythm that is 25 % less or 25 % more than the average rhythm detected during a measurement.**

- PL** \*\*Jako nieregularny rytm serca określa się stan, w którym rytm uderzeń serca jest o 25% wolniejszy lub o 25% szybszy od średniej częstości uderzeń serca wykrytej podczas pomiaru.  
**CZ** \*\*Nepřavidelný srdeční rytmus je definován jako rytmus, který je o 25 % nižší nebo o 25 % vyšší než průměrný rytmus zjištěný během měření.  
**HU** \*\*A szabálytalan szívverés olyan ritmust jelent, amely 25%-kal kevesebb vagy 25%-kal több a készülék által a vérnyomás mérése során észlelt átlagos szívritmusnál.  
**SK** \*\*Nepřavidelný srdcový rytmus je definovaný ako rytmus, ktorý je o 25 % nižší alebo o 25 % vyšší ako priemerný pulz zistený pri meraní.  
**SL** \*\*Neredno bitje srca je definirano kot ritem, ki je za 25 % manjši ali za 25 % večji od povprečnega ritma, zaznanega med meritvijo.  
**HR** \*\*Nepřavilan srčani ritam je ritam koji je za 25 % manji ili za 25 % veći od prosječnog ritma koji se prepoznaje tijekom mjerenja.

**Error messages or other problems? Refer to:**

**PL** Komunikaty o błędzie lub inny problem? Przejdź do:  
**CZ** Vyskytla se chybová hlášení či jiné problémy? Prečtěte si:  
**HU** Hibáüzeneteket lát vagy egyéb problémák merültek fel? Lásd:  
**SK** Chybové hlásenia alebo iné problémy? Pozrite si:  
**SL** Sporočila o napakah ali druge težave? Glejte:  
**HR** Poruke o pogreškama ili drugi problemi? Pogledajte:

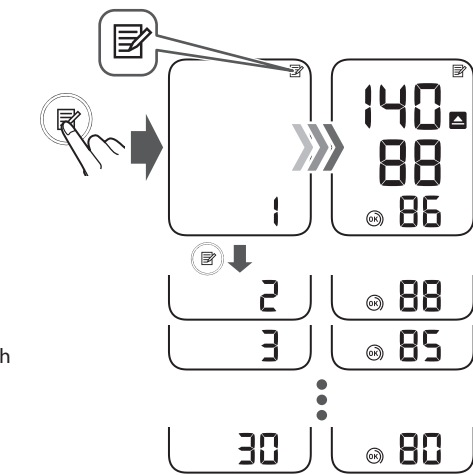
Instruction Manual 1

## 8 Using Memory Functions

- PL** Korzystanie z funkcji pamięci **SL** Uporaba funkcij pomnilnika  
**CZ** Použití funkcí paměti **HR** Uпотреba memorijske funkcije  
**HU** A memóriafunkciók használata  
**SK** Používanie funkcie pamäte

### 8.1 Readings Stored in Memory

- PL** Odczyty zapisane w pamięci  
**CZ** Měření uložena v paměti  
**HU** A memóriában tárolt mérési értékek  
**SK** Výsledky uložené v pamäti  
**SL** Odčitki, shranjeni v pomnilniku  
**HR** Mjerenja pohranjena u memoriju



Up to 30 readings are stored.

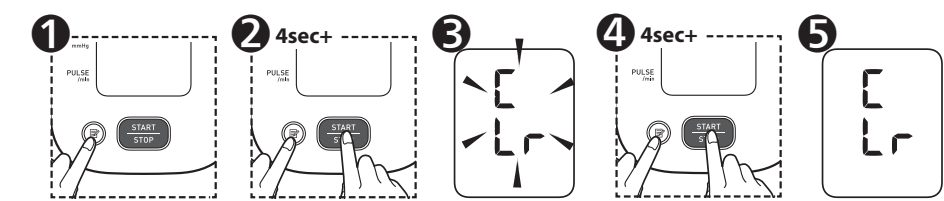
- PL** Maksymalna liczba odczytów przechowywanych w pamięci urządzenia wynosi 30.  
**CZ** Ukládá se až 30 měření.  
**HU** Legfeljebb 30 értéket lehet tárolni.  
**SK** Uloží sa najviac 30 nameraných výsledkov.  
**SL** Shranite lahko do 30 meritev.  
**HR** Pohranjuje se do 30 mjerenja.

## 9 Other Settings

- PL** Inne ustawienia **SL** Druge nastavitve  
**CZ** Další nastavení **HR** Ostale postavke  
**HU** Egyéb beállítások  
**SK** Ďalšie nastavenia

### 9.1 Restoring to the Default Settings

- PL** Przywracanie ustawień domyślnych  
**CZ** Obnovení výchozích nastavení  
**HU** Visszatérés az alapértelmezett beállításokhoz  
**SK** Obnova predvolených nastavení  
**SL** Obnovitev privzetih nastavitvev  
**HR** Vraćanje na zadane postavke



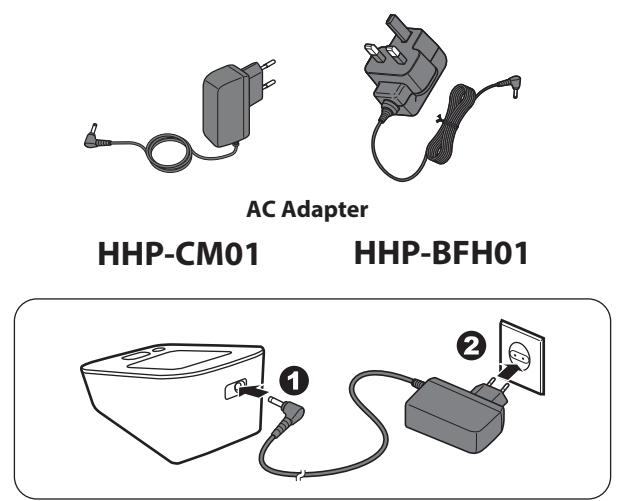
## 10 Optional Medical Accessories

- PL** Opcjonalne akcesoria medyczne **SL** Izbirni medicinski pripomočki  
**CZ** Volitelné zdravotnické příslušenství **HR** Opcijska dodatna medicinska oprema  
**HU** Opcionális orvosi tartozékok  
**SK** Voliteľné zdravotnícke príslušenstvo



Do not throw the air plug away. The air plug can be applicable to the optional cuff.

- PL** Nie wyrzucać wtyczki przewodu powietrza. Wtyczkę przewodu powietrza można podłączyć do opcjonalnego mankietu.  
**CZ** Vzduchovou zástrčku nevyhazujte. Vzduchovou zástrčku lze použít na volitelnou manžetu.  
**HU** Ne dobja el a levegőcsatlakozót. A levegőcsatlakozó az opcionális mandzsettához használható.  
**SK** Vzduchovú zástrčku neodhadzujte. Vzduchovú zástrčku možno použiť s voliteľnou manžetou.  
**SL** Ne zavržite zračnega vtiča. Zračni vtič se lahko uporablja za dodatno manšeto.  
**HR** Ne bacajte čep za zrak. Čep za zrak može biti primjenjiv za neobaveznu manžetu.



## https://www.omron-healthcare.com/

	Manufacturer Producent Výrobce Gyártó cég	Výrobca Proizvajalec Proizvođač	<b>OMRON HEALTHCARE Co., Ltd.</b> 53, Kunotsubo, Terado-cho, Muko, KYOTO, 617-0002 JAPAN
<b>EC REP</b>	Przedstawiciel na terenie Unii Europejskiej Zástupce pro EU EU-representative	EU-képviselő Zástupca pre EU Zastopnik za EU Predstavnik za EU	<b>OMRON HEALTHCARE EUROPE B.V.</b> Scorpius 33, 2132 LR Hoofddorp, THE NETHERLANDS www.omron-healthcare.com
Importer in EU Importer na terenie UE Dovozca do EU	EU importőr Dovozca pre EU Uvoznik v EU	Uvoznik u EU	<b>Omron Healthcare Brasil Indústria e Comércio de Produtos Médicos Ltda</b> Av. Ain Ata (Lot. M II, P1 Logístico), nº 370 – Lote 12 – Quadra B – Jardim Ermida I 13212-213 – Jundiaí – SP – Brazil
Production Facility Základ produkcyjny Výrobní závod	Az előállítás helye Výrobná prevádzka Proizvodni obrat Proizvodni pogon		<b>OMRON HEALTHCARE UK LTD.</b> Opal Drive, Fox Milne, Milton Keynes, MK15 0DG, UK www.omron-healthcare.com/distributors
Subsidiaries Filie Pobočky Leányvállalatok Dcérske spoločnosti Hčerinske družbe Podružnice		Importer in the United Kingdom and UK responsible person	<b>OMRON MEDIZINTECHNIK HANDELSGESELLSCHAFT mbH</b> www.omron-healthcare.com/distributors  <b>OMRON SANTÉ FRANCE SAS</b> www.omron-healthcare.com/distributors